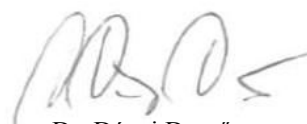


**Szöveges kiegészítő melléklet**  
**az Életút Önszegélyező Pénztár**  
**2012. éves beszámolójához**

**Készült: Budapest, 2013. március 22.**



Dr. Dányi Dezső  
*az Igazgatótanács elnöke*

## 1. Bevezetés

Az Életút Önszegélyező Pénztár igazgatótanácsa a 2012. éves gazdálkodásról készített éves beszámolójának szöveges kiegészítő mellékletét az önkéntes kölcsönös önszegélyező pénztárak beszámolóképzési és könyvvezetési kötelezettségének sajátosságairól szóló 252/2000. (XII. 24.) kormányrendeletben foglaltak figyelembevételével az alábbiakban terjeszti a pénztár küldöttközgyűlése elé.

## 2. A pénztár bemutatása

Név: Életút Önszegélyező Pénztár  
Székhelye: 1122 Budapest, Krisztina krt. 7.  
Adószáma: 18247088-1-43

A pénztár az önkéntes kölcsönös biztosító pénztárakról szóló 1993. évi XCVI. törvény hatálya alá tartozó, területi alapon szerveződő országos önszegélyező önkéntes pénztár - jogi személy.

Alakulás dátuma: 2002. november 11.

Tevékenységi eng. száma: S 384

Bejegyzés helye: Fővárosi Bíróság

Felügyeleti szerve: Pénzügyi Szervezetek Állami Felügyelete (PSZÁF)

A pénztár szolgáltatásai: A pénztár önszegélyező pénztári szolgáltatásokat nyújt. Emellett és ennek érdekében a pénztár gondoskodik a befizetések gyűjtéséről, a pénztár vagyonának a pénztártagok érdekében történő befektetéséről, a tagok egyéni számláján lévő összeg nyilvántartásáról és megállapításáról, valamint egyéb szolgáltatások teljesítéséről.

## 3. A pénztár szervezete

A pénztár legfőbb szerve a tagok által delegált küldöttekből álló küldöttközgyűlés.

A pénztár vezető testületei az Igazgatótanács és az Ellenőrző Bizottság. A vezető testületek mandátuma 2017. decemberéig szól.

### Az Igazgatótanács összetétele:

elnök: Dr. Dányi Dezső  
tagok: Szabó György  
Zsohovszky Sándor

### Az Ellenőrző Bizottság összetétele:

elnök: Gacsályi István  
tagok: Fodor Attila  
Kramlik Mihály

A pénztárnak 3 alkalmazottja van. A nyilvántartási-adminisztrációs tevékenységet a Pénztár saját maga látja el – az Életút pénztársoport háttérére alapozva.

### A pénztár további szolgáltatói:

- Bankszámla vezető: CIB Bank Rt.
- Vagyonkezelő: nincs, a pénztár saját maga látja el a befektetési tevékenységét
- Letétkezelő: UniCredit Bank Hungary Zrt
- Könyvvizsgáló: Hankóné Király Ilona (Konto-Roll Audit Kft.)

## 4. A pénztár számviteli politikájának összefoglalása

a.) *A mérlegkészítés napja:* tárgydőszakot követő év január 31-e. (2013. január 31.)

b.) *Amortizációs politika:* A tartós, de kis értékű eszközök értékbeni nyilvántartásának elkerülése érdekében az 50 000 Ft alatti egyedi beszerzési értékű tárgyi eszközök teljes értéke a használatba vételkor értékcsökkenésként kerül elszámolásra. Az 50 000 Ft feletti egyedi

beszerzési értékű tárgyi eszközök értékcsökkenésének elszámolása a 252/2000. (XII.24.) korm. rendeletben meghatározott leírási kulcsok alkalmazásával történik, negyedévente.

c.) *Értékelési szabályok:* A módosított 252/2000. (XII.24.) korm. rendelet előírásai alapján az eszközök és források leltározással, egyeztetéssel kerülnek ellenőrzésre és egyenként értékelésre.

## 5. A pénztár szabályzatai

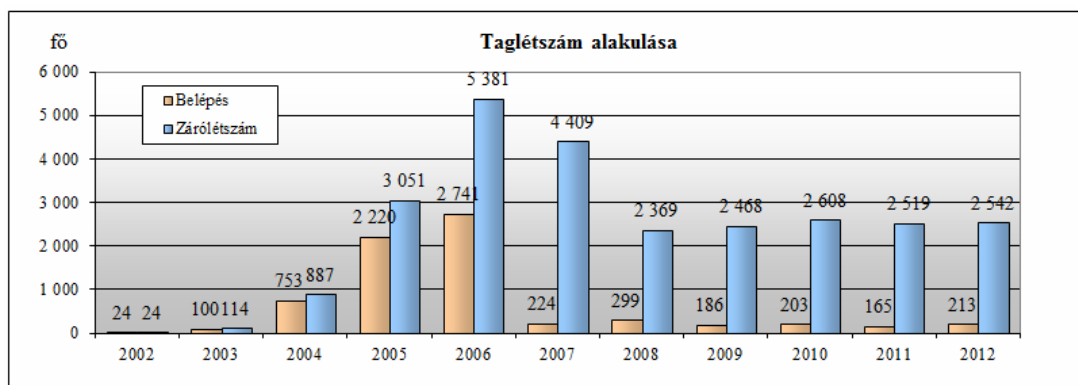
- Alapszabály
- Tagokkal történő elszámolási szabályzat
- Tartalékképzési szabályzat
- Számviteli politika és hozzá kapcsolódóan számlakeret illetve számlarend
- Értékelési és leltározási szabályzat
- Pénzkezelési és utalványozási szabályzat
- Hozamfelosztási és elszámolási szabályzat
- Pénzmosás megelőzéséről szóló szabályzat
- Befektetési politika illetve szabályzat

## 6. A taglétszám alakulása, a tagság összetétele

Az előző időszakhoz képest a pénztár taglétszáma 23 fővel bővült. 213 új tag lépett be a pénztárba, míg 190 tagsági jogviszony szűnt meg, ezek között 137 főt a pénztár zárt ki a tagok közül, miután tagdíjat nem fizettek és az egyenlegük lehetővé tette azt, hogy a számlájukat az alapszabály szerint lezárja a pénztár. Az éven belül a taglétszám változása negyedéves bontásban az alábbiak szerint alakult:

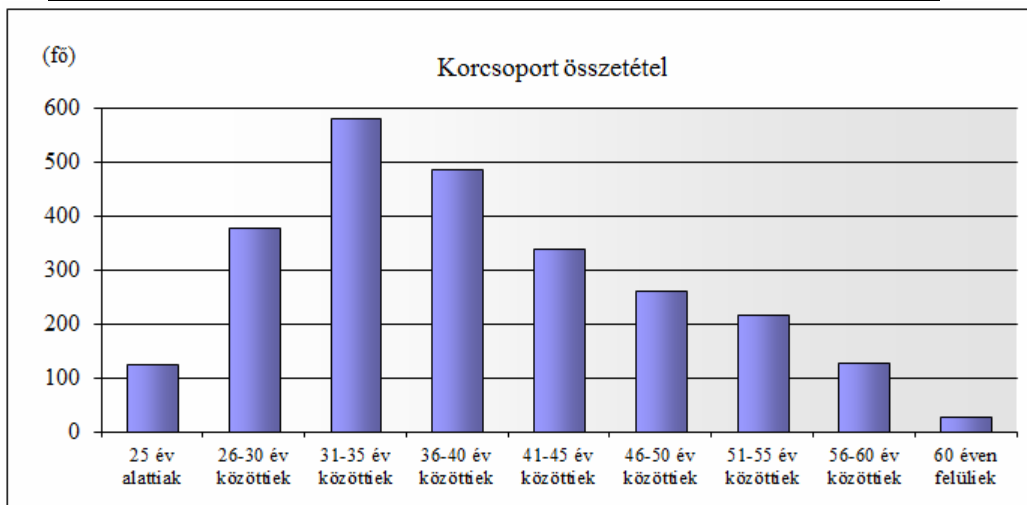
Megnevezés	I. név	II. név	III. név	IV. név
Időszak elején	2 519	2 576	2 616	2 660
Időszak alatti változás	57	40	44	-118
- Új belépő	80	45	49	33
- Átlépő más pénztárból	2	3	0	1
- Átlépő más pénztárba	3	4	0	0
- Elhalálozott	1	1	0	1
- Kilépő	21	3	5	14
- Tagdíj nemfizetés miatt kizárt	0	0	0	137
- Egyéb megszűnés	0	0	0	0
Időszak végén összesen	2 576	2 616	2 660	2 542

Hosszabb távon (2008-tól) vizsgálva a létszám alakulást a taglétszám stagnálásáról beszélhetünk:



A pénztartáság korösszetétele az önszegélyező pénztári tevékenység vonatkozásában másképp veendő figyelembe, mint pl. a nyugdíjpénztár esetében, de a tagság összetétele ebben a tekintetben is vizsgálható.

Korcsoport	Fő	Arány	*Alulról	**Felülről
25 év alattiak	124	4,9%	4,9%	100,0%
26-30 év közöttiek	379	14,9%	19,8%	95,1%
31-35 év közöttiek	581	22,9%	42,6%	80,2%
36-40 év közöttiek	487	19,2%	61,8%	57,4%
41-45 év közöttiek	338	13,3%	75,1%	38,2%
46-50 év közöttiek	260	10,2%	85,3%	24,9%
51-55 év közöttiek	217	8,5%	93,9%	14,7%
56-60 év közöttiek	129	5,1%	98,9%	6,1%
60 éven felüliek	27	1,1%	100,0%	1,1%



A pénztartáság korösszetételéből az mutatkozik meg, hogy erre a befektetési formára a fiatalabb korosztályok valamivel nagyobb érdeklődést mutatnak. Legalábbis a pénztár aktuális tagösszetétele vonatkozásában ezt lehet megállapítani. De ebben nyilván közrejátszanak a munkáltatói partnerek munkavállalói korösszetételei viszonyai is.

A taglétszám korévenkénti alakulását, illetve a szolgáltatást igénybe vevők korévenkénti alakulását szolgáltatástípusonként éves megbontásban tartalmazza a beszámoló mellékletét képező biztosításmatematikai melléklet. Az utóbbi fogyatékosága, hogy nem veszi figyelembe, hogy a szolgáltatásokat a tagok nemcsak saját jogukon, hanem kedvezményezettii jogon is igénybe veszik. A szolgáltatás finanszírozója és a tényleges igénybe vevője között korösszetételei összefüggést/statisztikát így nincs értelme készíteni.

## 7. Bevételek alakulása

A bevételek részletes bemutatását - pénztári tartalékok szerinti alábontásban - az eredménykimutatás tartalmazza.

A 2012. évi tagdíjbevételek a tervhez mérten 119%-os szinten realizálódtak, ezen belül az egyéni tagdíj szerepe, illetve súlya tovább nőtt a munkáltatói hozzájárulás összegéhez mérten. A pénzügyi tevékenység nettó eredménye 38%-kal lett magasabb, mint amit a tervben megfogalmaztunk. Ez részben a 8%-os hozameredménynek, részben pedig a vagyonszám vártnál dinamikusabb növekedésének köszönhető.

A tagdíjteljesítés éven belüli eloszlására az mondható, hogy az egyes negyedekben nincs számottevő eltérés. A negyedik negyedében továbbra is többletet jelent az adójóváírás miatt befizetők tagdíjvolumene. A számok negyedéves bontásban az alábbiak:

Me: eFt

Pénzügyi terv	I. név	II. név	III. név	IV. név	Éves
Tagdíjbefizetés	7 556	7 669	7 781	7 894	30 900
Munkáltatói hozzájárulás	22 669	23 006	23 344	23 681	92 700
<b>Befizetés összesen</b>	<b>30 225</b>	<b>30 675</b>	<b>31 125</b>	<b>31 575</b>	<b>123 600</b>
Pénzügyi tevékenység eredménye	4 594	4 484	4 510	4 536	18 124

Tényadat	I. név	II. név	III. név	IV. név	Éves
Tagdíjbefizetés	5 421	8 644	9 844	26 594	50 503
Munkáltatói hozzájárulás	21 411	24 848	24 498	25 621	96 378
<b>Befizetés összesen</b>	<b>26 832</b>	<b>33 492</b>	<b>34 342</b>	<b>52 215</b>	<b>146 881</b>
Pénzügyi tevékenység eredménye	3 821	2 995	8 248	9 985	25 049

Tény/terv	I. név	II. név	III. név	IV. név	Éves
Tagdíjbefizetés	71,74%	112,72%	126,51%	336,90%	163,44%
Munkáltatói hozzájárulás	94,45%	108,01%	104,94%	108,19%	103,97%
<b>Befizetés összesen</b>	<b>88,77%</b>	<b>109,18%</b>	<b>110,34%</b>	<b>165,37%</b>	<b>118,84%</b>
Pénzügyi tevékenység eredménye	83,18%	66,79%	182,88%	220,13%	138,21%

## 8. Ráfordítások alakulása

A ráfordítások terén a tervezett költségeket 8%-kal tudta alacsonyabb szinten tartani a pénztár. Ebben mind az anyag-, mind a személyi jellegű ráfordítások tervezettnél alacsonyabb volumene szerepet játszik. A működési tartalék ezzel együtt is veszteséges -86 eFt-tal, viszont a nemfizetőktől levont 2.362 eFt-os tartalékcsoportosítás eredményeként a tartalék összességében nem csökkent, hanem nőtt. Az eredménykimutatásban ezt is figyelembe véve a működési alap éves eredménye 2.276 eFt-ra adódik:

Me: eFt

Pénzügyi terv	I. név	II. név	III. név	IV. név	Éves
Anyagjellegű	631	581	581	681	2 473
Személyi jellegű	1 804	1 814	1 804	1 814	7 235
Felügyeleti díj	119	19	19	20	178
<b>Összesen</b>	<b>2 554</b>	<b>2 414</b>	<b>2 404</b>	<b>2 514</b>	<b>9 885</b>
Tényadat	I. név	II. név	III. név	IV. név	Éves
Anyagköltség	53	0	0	0	53
Bankköltségek	95	98	99	106	398
Posta+telefonköltség	3	3	2	2	10
Bérleti díj	80	80	80	80	320
Könyvvizsgálat	95	95	95	96	381
Marketing	13	0	205	390	608
Tagszervezés	63	137	127	188	515
<b>ANYAGJELLEGŰ</b>	<b>402</b>	<b>413</b>	<b>608</b>	<b>862</b>	<b>2 285</b>
Béreköltség	1 200	1 170	1 170	1 170	4 710
Járulékok	352	344	344	379	1 419
Egyéb kiadások	90	90	90	205	475
<b>SZEMÉLYI JELL.</b>	<b>1 642</b>	<b>1 604</b>	<b>1 604</b>	<b>1 754</b>	<b>6 604</b>
T.eszk.beszerezés + ÉCS	0	0	0	0	0

Felügyeleti díj	120	21	21	31	193
<b>EGYÉB</b>	<b>120</b>	<b>21</b>	<b>21</b>	<b>31</b>	<b>193</b>
<b>Összesen</b>	<b>2 164</b>	<b>2 038</b>	<b>2 233</b>	<b>2 647</b>	<b>9 082</b>
Tény/terv	I. név	II. név	III. név	IV. név	Éves
Anyagjellegű	63,73%	71,11%	104,69%	126,63%	92,40%
Személyi jellegű	91,04%	88,44%	88,93%	96,71%	91,28%
Egyéb	100,66%	108,54%	107,82%	158,09%	108,64%
<b>Összesen</b>	<b>84,74%</b>	<b>84,43%</b>	<b>92,89%</b>	<b>105,29%</b>	<b>91,87%</b>

## 9. Ellenőrzések hatásai

2012-ben a pénztárban átfogó, 5 évre visszanyúló PSZÁF ellenőrzésre került sor. Az ellenőrzés helyszíni szakasza 2012. novemberében zajlott le, annak eredményéről a beszámoló összeállításáig nem kapott visszajelzést a pénztár a PSZÁF-tól.

A belső ellenőrzések – beleértve az Ellenőrző Bizottság és a könyvvizsgáló munkáját – nem tártak fel olyan problémát, amely a korábbi évek beszámolóit módosítását tette volna szükségessé.

## 10. Kiegészítő vállalkozási tevékenység

A pénztár kiegészítő vállalkozási tevékenységet nem folytat.

## 11. Rendkívüli események

2012 évben a pénztár gazdálkodását érintő rendkívüli eseményre nem került sor. Az év folyamán letétkezelőt váltott a pénztár, de a vagyonthelyezés az új letétkezelőhöz zökkenőmentesen zajlott le.

## 12. Meghatározó események

A pénztár 2012-ben két határozatképes küldöttközgyűlést tartott:

### A 2012. március 6-i küldöttközgyűlés

- jóváhagyta a pénztár 2011. éves tevékenységéről készített éves pénztári beszámolót,
- módosította a pénztár alapszabályát és szolgáltatási szabályzatát.

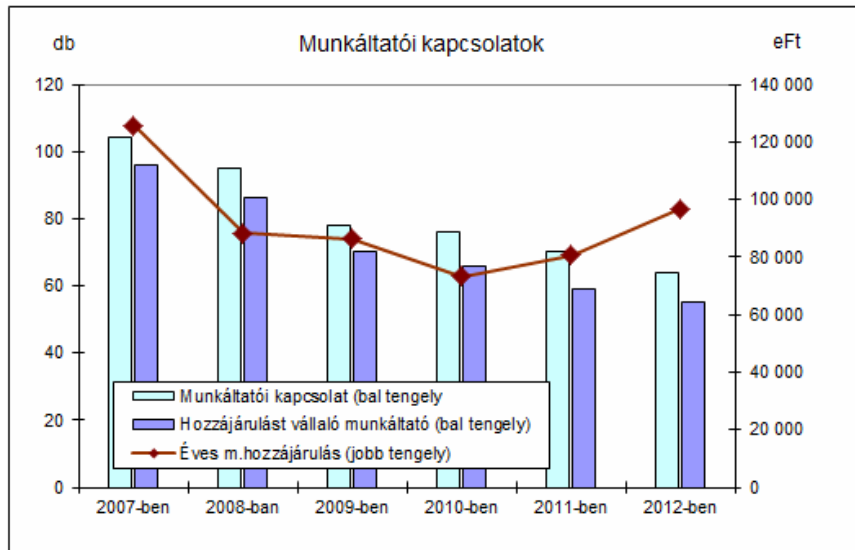
### A 2012. december 13-i küldöttközgyűlés

- jóváhagyta a pénztár 2013. éves pénzügyi tervét;
- megújította a vezető testületei tisztségviselői mandátumait illetve a könyvvizsgálói kapcsolatát,
- módosította a pénztár alapszabályát és szolgáltatási szabályzatát.

## 13. Munkáltatói kötelezettségek teljesítése

A pénztárba munkáltatói hozzájárulást teljesítő munkáltató partnerek tagdíjfizetési kötelezettségüknek eleget tettek. Az új munkáltatói kapcsolatok mellett természetesen szűnnek is meg kapcsolatok, mely partnereink szerződéses joga. A munkáltatói tagdíjvállalási szerződések általában jövedelemarányos hozzájárulás vállalásról szólnak, de vannak fix összegű szerződések is. Tagdíjmaradásukat a partnerek rövid időn belül pótolták.

A munkáltatói kapcsolatok száma csökkent az elmúlt 6 év folyamán, ugyanakkor 2012-től a volumen növekedésnek indult, ami pozitív fejleményként értékelendő.



#### 14. A pénztár kintlévőségei

A pénztárnak a fordulónapon veszélyeztetett kintlévősége nincs.

#### 15. Azonosítatlan (függő tételek) állománya

A pénztárnak a fordulónapon azonosítatlan tétele/forrása nincs. Az év közbeni esetleges téves befizetések néhány napon visszautalásra kerültek.

#### 16. Átcsoportosítás (hozamfelosztás)

##### Átcsoportosítás:

A tárgyévben a pénztár tartalékai közötti átcsoportosításra közgyűlési határozat nem született. A nem fizető tagok esetében az alaptagdíjra jutó működési és likviditási tartalékrész a jóváírt hozam erejéig beszámításra került. Ez a működési tartalék vonatkozásában 2.362 eFt-ot, a likviditási tartalék vonatkozásában 54 eFt-ot tett ki.

##### Hozamfelosztás:

A tárgyidőszak alatt termelődött hozam felosztása a pénztártagok egyéni számláinak idővel súlyozott átlagegyenlege alapján történt meg.

#### 17. Alkalmazottak és választott tisztségviselők létszáma és személyi jellegű kifizetések

A pénztár 3 fős alkalmazotti körrel látta el a feladatait – miután egy fővel csökkent az állományi létszám az év elején. A bérkiadás éves összege 4.710 eFt-ot tett ki, ennek járulékkerhe 1.419 eFt. Az ügyvezető éves bruttó bérezése 540 eFt (havi 45 eFt). Az ügyvezető a munkabéren kívül jövedelemnek minősülő egyéb juttatásban nem részesült.

Az Igazgatótanács és az Ellenőrző Bizottság is 3 fős. Tisztségviselői tiszteletdíj nem került kifizetésre. A munkabér illetve bérjellegű kiadások részletezését az alábbi táblázat tartalmazza:

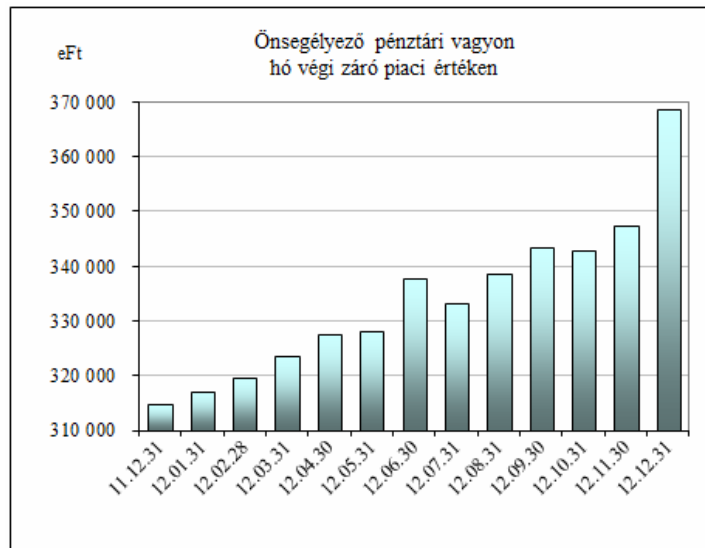
Megnevezés	Összeg eFt
Bérfizetés	4 710
Költségtérítések, béren kívüli juttatások	475

Járulékok	1 419
<b>Mindösszesen</b>	<b>6 604</b>

## 18. A pénztár 2012. évi befektetési tevékenységének értékelése

A Pénztár a befektetési tevékenységét saját hatáskörben látja el, az ügyvezető egyben a befektetésekért felelős vezető feladatait is ellátja. A befektetési politika alapvetően a biztonságot és a likviditást tartja elsődlegesnek, emiatt a portfólió döntően rövid futamidejű állampapír befektetéseket tartalmaz, de nyilvánvalóan az is cél, hogy a vagyon hozamot termeljen. Ennek érdekében amennyiben a piaci körülmények azt indokolják, részvény befektetésekre is sor kerül, illetve deviza kitétséget is felvállal a pénztár.

A pénztári vagyon az év folyamán (piaci értéken) az alábbiak szerint alakult – az év végi jelentős emelkedést az év végi befizetések okozták:



A pénztár fordulónapi vagyona az alábbi:

Me: eFt

Megnevezés	Piaci értéken	Arány	Könyv szerinti értéken	Arány
Állampapír	290 959	78,89%	285 483	76,79%
Részvény	35 484	9,62%	44 354	11,93%
Bankbetét	32 111	8,71%	31 700	8,53%
Szabad pénzeszköz	10 252	2,78%	10 252	2,76%
<b>Összesen</b>	<b>368 806</b>		<b>371 789</b>	

A pénztár fordulónapi vagyona döntő hányadában (88,1%-ban) állampapírokból és bankbetétből áll. A részvények záróállománya 11,9. A 31,7 MFt-os bankbetét januári lejáratú, a CIB Banknál történt 3 hónapos lekötés eredménye. A pénztári vagyon könyvszerinti és piaci értéke közötti 2.983 eFt-os különbséget a pénztár pénzforgalmi szemléletű könyvvitele miatt a következő időszak teljesítményét fogja módosítani.

A realizált hozamokból számított – azaz az egyéni számlákon jóváírt - nettó hozam a tárgyévben az alábbiak szerint alakult:

	Fedezeti tartalék 2012. éves hozamadatai	
	Nettó hozam	Ne. halmazott*
I. név	1,21%	1,21%
II. név	0,95%	2,17%
III.név	2,56%	4,79%



A 2012. éves beszámoló szöveges kiegészítő melléklete

IV. név	3,07%	8,00%
---------	-------	-------

\* - halmozott hozamok képlete:  $(1+r_1)*(1+r_2)*(1+r_3)*(1+r_4)-1$

Hosszabb távra visszatekintve a hozamaink az alábbiak:

	2006.	2007.	2008.	2009.	2010.	2011.	2012.
Éves nettó hozam:	3,59%	15,02%	5,18%	7,64%	6,12%	7,33%	8,00%

A vagyon 92,7%-át a fedezeti, a 6,5%-át a működési, míg a fennmaradó 0,8%-át a likviditási forrású eszközök teszik ki:

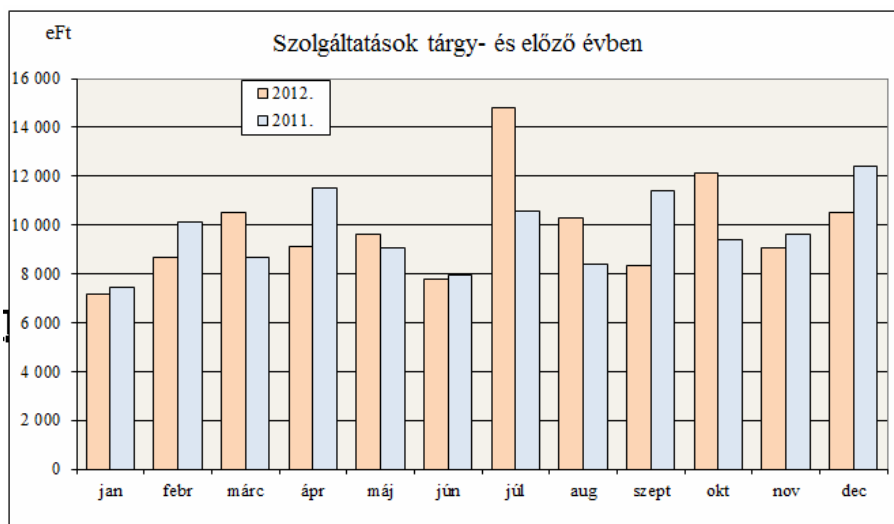
Me: eFt

Megnevezés	Fedezeti alap	Működési alap	Likviditási alap	Összesen
<b>Portfólió összesen</b>	<b>344 827</b>	<b>24 124</b>	<b>2 838</b>	<b>371 789</b>
Bankszáml és készpénz összesen	39 277	2 571	104	41 952
Házipénztár (forint és valuta)	232	102	3	337
Pénzforgalmi számla	7 332	2 467	99	9 898
Befektetési számla	13	2	2	17
Lekötött betét	31 700	0	0	31 700
<b>Értékpapírok összesen</b>	<b>305 550</b>	<b>21 553</b>	<b>2 734</b>	<b>329 837</b>
<b>Hitelviszonyt megtestesítő értékpapírok összesen</b>	<b>261 196</b>	<b>21 553</b>	<b>2 734</b>	<b>285 483</b>
Magyar állampapír	94 266	0	0	94 266
Magyar állam által garantált értékpapír	166 930	21 553	2 734	191 217
<b>Magyar részvény összesen</b>	<b>44 354</b>	<b>0</b>	<b>0</b>	<b>44 354</b>
Magyar részvény	44 354	0	0	44 354

## 19. A pénztár által teljesített kifizetések

A Pénztár szolgáltatási tevékenysége a kialakított szolgáltatási feltételrendszerben kifejezetten stabilnak mondható. Havonta 10 MFt körüli szolgáltatási igény teljesítésére kerül sor, ami a tagdíjbevételekkel összhangban van, s némi vagyongyarapodást is biztosít:

	jan	febr	Márc	ápr	Máj	jún	júl	aug	Szept	okt	nov	dec
2012.	7 166	8 692	10 514	9 094	9 637	7 794	14 827	10 287	8 346	12 106	9 070	10 516
2011.	7 449	10 115	8 686	11 517	9 050	7 919	10 583	8 384	11 395	9 381	9 623	12 389



A szolgáltatási jogcímek vonatkozásában a gyógyszer- és gyógy.segédeszköz ártámogatás teszi ki a szolgáltatások közel felét:

Jogcím	Összeg (eFt)	Arány
Munkanélküli ellátás	2 742	2,3%
Táppénz jövedelemptótlás	5 592	4,7%
Megv. munkaképesség ellátás	1 337	1,1%
Rokkantsági ellátás	2 507	2,1%
Szülési támogatás	28 428	24,0%
GYED kiegészítés	6 622	5,6%
GYES kiegészítés	8 018	6,8%
Iskoláztatási támogatás	3 255	2,8%
Gyógyszertámogatás	42 927	36,3%
Gyógy.segédeszköz ártámogatás	14 718	12,4%
Temetési segély	1 903	1,6%
Közösségi szolgáltatás	210	0,2%

Megnevezés	Eseti jellegű						Rendszeres (járulékjellegű)					Összesen
	Egyéni számláról finanszírozott		Közösségi szolgáltatás				Egyéni számláról finanszírozott		Közösségi szolgáltatás			
	Szolgáltatási kiadás (eFt)	Szolgáltatás esetszám (db)	Szolgáltatási kiadás (eFt)	Szolgáltatás esetszám (db)	Csatlakozott tagok száma (fő)	Szolgáltatási kiadás (eFt)	Szolgáltatás esetszám (db)	Szolgáltatási kiadás (eFt)	Szolgáltatás esetszám (db)	Csatlakozott tagok száma (fő)		
Önsegélyező pénztári szolgáltatások összesen	118 049	4 316	210	7		0	0	0	0		118 259	
Kiegészítő önsegélyező szolgáltatások	118 049	4 316	210	7		0	0	0	0		118 259	
ebből: gyermekekkel kapcsolatos ellátások	46 323	733	0	0	0	0	0	0	0	0	46 323	
gyermek születéséhez kapcsolódó ellátások	28 428	82	0	0	0						28 428	
nevelésiév-kezdési, tanévkezdési (beiskolázási támogatás)	17 895	651	0	0	0						17 895	
munkanélküliségi ellátások	2 742	52	210	7	2 542	0	0	0	0	0	2 952	
tűz és elemi károkhoz kapcsolódó segélyek			0	0	0			0	0	0	0	
betegséghez, egészségi állapothoz kapcsolódó segélyek	9 436	393	0	0	0	0	0	0	0	0	9 436	
vak személyek részére vásárolt speciális könyvek vételárának támogatása	0	0	0	0	0						0	
megváltozott egészségi állapotú személyek életvitelét megkönnyítő speciális eszközök vételárának, valamint lakókörnyezetük szükségleteihez igazodó átalakításának költségtámogatása	0	0	0	0	0						0	
vakvezető kutyával összefüggésben felmerült költségek támogatása	0	0	0	0	0						0	
gyógyszer vételárának támogatása	42 927	2 540	0	0	0						42 927	
gyógyászati segédeszköz vételárának támogatása	14 718	581	0	0	0						14 718	
hátramaradtak segélyezése halál esetén	1 903	17	0	0	0	0	0	0	0	0	1 903	
Életmódjavító önsegélyező pénztári szolgáltatások	0	0	0	0							0	
gyógyteák vételárának támogatása	0	0	0	0	0						0	
fog és szájpolgóló árának támogatása	0	0	0	0	0						0	

## 20. A pénztári tartalékok alakulása, a tartalékképzés arányai

A pénztár mérlegfőösszege illetve a tartalékállománya is az előző éves záróértékhez viszonyítva mintegy 17,7%-kal emelkedett. Ennél némileg elmaradt a működési tartalék bővülése, míg a fedezeti tartalék hasonló mértékben, 18,3%-kal tudott bővülni:

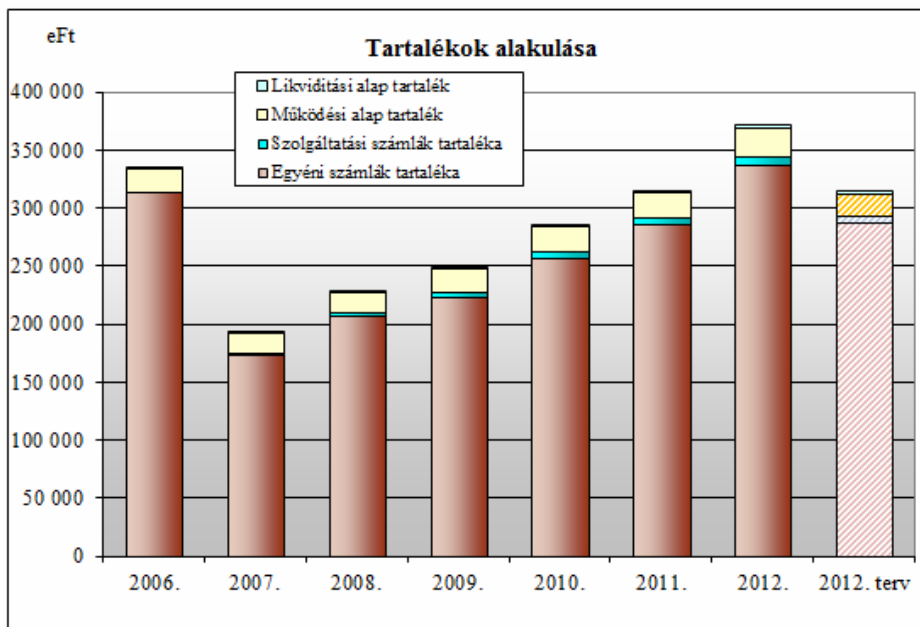
Me: eFt

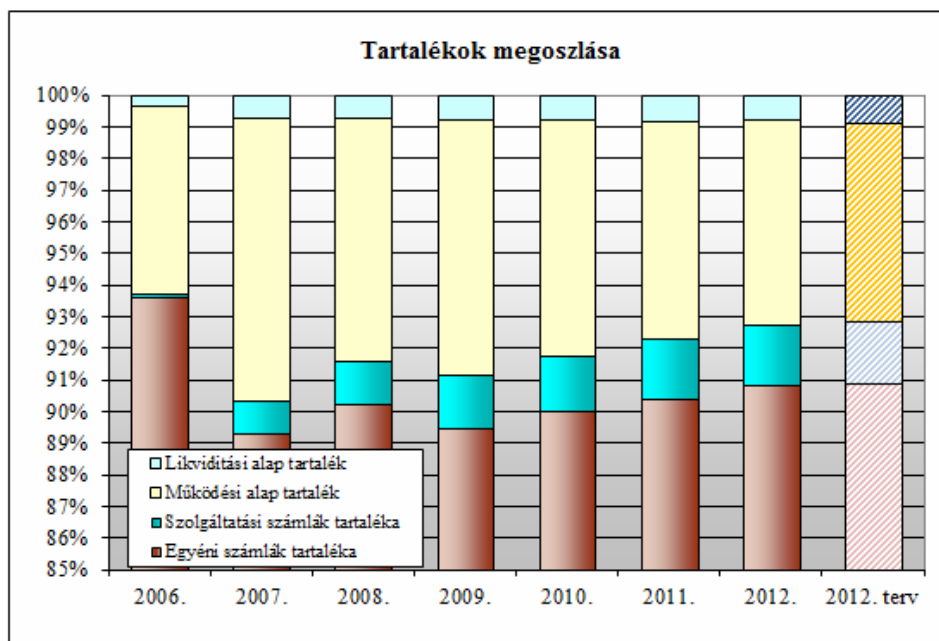
	Időszak		Változás	
	2011. év	2012. év	Értékben	Százalékban
Mérlegfőösszeg	315 845	371 789	55 944	17,71%
Tartalékok	315 843	371 789	55 946	17,71%
- Működési alap tartaléka	21 849	24 124	2 275	10,41%
- Fedezeti alap tartaléka	291 485	344 827	53 342	18,30%
- Likviditási alap tartaléka	2 509	2 838	329	13,11%

Hosszabb távon elemezve a tartalékok alakulását elmondható, hogy a 2007. évi drasztikus csökkenés óta lineárisan növekedik a pénztár vagyona, s 2012. végére meghaladta már azt. A 2012-es tervben a pénztár óvatossá vált, a tartalékállomány stagnálásával számolt. A működési alap felhalmozott tartaléka a pénztári alapok összvagyonának 6,5%-át, a likviditási 0,8%-át teszi ki:

Me: eFt

	2006.	2007.	2008.	2009.	2010.	2011.	2012.	2012. terv
Egyéni számlák tartaléka	314 061	173 181	207 219	224 007	257 636	285 446	337 805	286 996
Szolgáltatási számlák tartaléka	298	2 098	3 085	4 175	5 067	6 039	7 021	6 300
Működési alap tartalék	19 974	17 254	17 694	20 164	21 287	21 849	24 124	19 757
Likviditási alap tartalék	1 130	1 422	1 610	1 969	2 224	2 509	2 838	2 733
Összesen	335 463	193 955	229 608	250 315	286 214	315 843	371 788	315 786





Az alapok 2012. évben az alábbiak szerint változtak:

Me: eFt

Megnevezés	Egyéni számlák	Szolg. számlák	Működési alap	Likviditási alap
Induló tőke nyitó állománya	0	0	0	0
Induló tőke tárgyévi változása	0	0	0	0
Induló tőke záró állománya	0	0	0	0
Tőkeváltozások nyitó állománya	0	0	0	0
Tőkeváltozások tárgyévi változása	0	0	0	0
Tőkeváltozások záró állománya	0	0	0	0
Befektetett tartalék nyitó állománya	254 608	0	19 447	2 453
Befektetett tartalék tárgyévi változása	45 942	5 000	2 106	281
Befektetett tartalék záró állománya	300 550	5 000	21 553	2 734
Likvid tartalék nyitó állománya	30 838	6 039	2 402	56
Likvid tartalék tárgyévi változása	6 418	-4 018	169	48
Likvid tartalék záró állománya	37 256	2 021	2 571	104
Összes nyitó állomány	285 446	6 039	21 849	2 509
Összes tárgyévi változás	52 360	982	2 275	329
Összes záró állomány	337 806	7 021	24 124	2 838

A pénztár üzletpolitikája – leszámítva a jogszabályváltozások okán időközönként módosításra kerülő szolgáltatási jogcímlehetőségeket illetve azokhoz tartozó keretösszegeket - immár több éve változatlan. A tartalékképzési rend 2013-ban is megtartásra került:

	Tartalékképzési arányok 2012-ben			
	Egyéni számla	Szolidaritási	Működési rész	Likviditási rész
Éves 36 eFt halmozott befizetésig	91,0%	1,75%	7,0%	0,25%
36 eFt és 180 eFt között	94,5%	0,50%	5,0%	-
180 eFt és 360 eFt között	96,5%	0,50%	3,0%	-
360 eFt éves befizetés felett	98,5%	-	1,5%	-

A szolidaritási alapba kerülő tagdíjhányad felhasználására 2012-ben 60 eFt-os összegben került sor.

## MELLÉKLETEK

### Taglétszám alakulása korévenként

Kor (év)	Év elején	Belépő	Tagsági viszony évközi megszűnése			
			Átr(K)lépés	Elhalálozás	Egyéb megszűnés	Év végén
16	0	0	0	0	0	0
17	0	0	0	0	0	0
18	0	1	0	0	0	1
19	0	2	0	0	0	2
20	2	7	0	0	0	9
21	5	11	0	0	0	16
22	10	6	1	0	0	15
23	17	4	1	0	0	20
24	30	5	0	0	0	35
25	20	7	1	0	0	26
26	49	12	1	0	0	60
27	53	8	4	0	0	57
28	79	8	3	0	0	84
29	89	11	8	0	0	92
30	88	9	11	0	0	86
31	114	12	4	0	0	122
32	116	9	12	0	0	113
33	128	8	10	0	0	126
34	129	8	6	0	0	131
35	87	6	4	0	0	89
36	108	4	13	0	0	99
37	138	8	9	0	0	137
38	68	6	7	0	0	67
39	95	3	1	0	0	97
40	86	4	3	0	0	87
41	84	3	2	0	0	85
42	70	2	1	0	0	71
43	73	6	4	0	0	75
44	48	7	6	0	0	49
45	56	6	4	0	0	58
46	55	0	7	0	0	48
47	56	1	5	0	0	52
48	59	4	2	0	0	61
49	54	2	8	0	0	48
50	56	0	4	1	0	51
51	36	2	2	0	0	36
52	49	2	3	0	0	48
53	31	1	1	0	0	31
54	32	3	1	0	0	34
55	67	3	2	0	0	68
56	43	2	3	0	0	42
57	70	3	6	0	0	67
58	23	4	10	1	0	16
59	3	0	3	0	0	0
60	9	0	4	1	0	4
61	13	0	5	0	0	8
62	1	1	2	0	0	0
63	0	0	0	0	0	0
64	1	0	1	0	0	0
65	5	0	1	0	0	4
66	0	0	0	0	0	0
67	1	1	0	0	0	2
68	0	0	0	0	0	0
69	0	0	0	0	0	0
70	0	1	0	0	0	1
71	3	0	0	0	0	3
72	2	0	1	0	0	1
73	1	0	0	0	0	1
74	0	0	0	0	0	0
75	1	0	0	0	0	1
76	2	0	0	0	0	2
77	2	0	0	0	0	2
78	1	0	0	0	0	1
79	0	0	0	0	0	0
80	1	0	0	0	0	1
81	0	0	0	0	0	0
82	0	0	0	0	0	0
83	0	0	0	0	0	0
84	0	0	0	0	0	0
85	0	0	0	0	0	0
86	0	0	0	0	0	0
87	0	0	0	0	0	0
88	0	0	0	0	0	0
89	0	0	0	0	0	0
90	0	0	0	0	0	0
91	0	0	0	0	0	0
92	0	0	0	0	0	0
93	0	0	0	0	0	0
94	0	0	0	0	0	0
95	0	0	0	0	0	0
96	0	0	0	0	0	0
97	0	0	0	0	0	0
98	0	0	0	0	0	0
99	0	0	0	0	0	0
100	0	0	0	0	0	0
<b>Összesen</b>	<b>2519</b>	<b>213</b>	<b>187</b>	<b>3</b>	<b>0</b>	<b>2542</b>

## Jövedelemkiesés pótlása szolgáltatást igénybe vevők

Kor (év)	Év elején	Új igénybevétel	Kilépés	Elhalálozás	Egyéb ok	Év végén	Kor (év)	Év elején	Új igénybevétel	Kilépés	Elhalálozás	Egyéb ok	Év végén
16	0	0	0	0	0	0	59	0	2	2	0	0	0
17	0	0	0	0	0	0	60	0	1	1	0	0	0
18	0	0	0	0	0	0	61	0	1	1	0	0	0
19	0	0	0	0	0	0	62	0	0	0	0	0	0
20	0	0	0	0	0	0	63	0	0	0	0	0	0
21	0	0	0	0	0	0	64	0	1	1	0	0	0
22	0	1	1	0	0	0	65	0	0	0	0	0	0
23	0	1	1	0	0	0	66	0	0	0	0	0	0
24	0	8	8	0	0	0	67	0	0	0	0	0	0
25	0	1	1	0	0	0	68	0	0	0	0	0	0
26	0	4	4	0	0	0	69	0	0	0	0	0	0
27	0	2	2	0	0	0	70	0	0	0	0	0	0
28	0	4	4	0	0	0	71	0	0	0	0	0	0
29	0	8	8	0	0	0	72	0	0	0	0	0	0
30	0	3	3	0	0	0	73	0	0	0	0	0	0
31	0	6	6	0	0	0	74	0	0	0	0	0	0
32	0	6	6	0	0	0	75	0	0	0	0	0	0
33	0	5	5	0	0	0	76	0	0	0	0	0	0
34	0	7	7	0	0	0	77	0	0	0	0	0	0
35	0	7	7	0	0	0	78	0	0	0	0	0	0
36	0	4	4	0	0	0	79	0	0	0	0	0	0
37	0	4	4	0	0	0	80	0	0	0	0	0	0
38	0	5	5	0	0	0	81	0	0	0	0	0	0
39	0	13	13	0	0	0	82	0	0	0	0	0	0
40	0	10	10	0	0	0	83	0	0	0	0	0	0
41	0	5	5	0	0	0	84	0	0	0	0	0	0
42	0	3	3	0	0	0	85	0	0	0	0	0	0
43	0	1	1	0	0	0	86	0	0	0	0	0	0
44	0	5	5	0	0	0	87	0	0	0	0	0	0
45	0	3	3	0	0	0	88	0	0	0	0	0	0
46	0	3	3	0	0	0	89	0	0	0	0	0	0
47	0	9	9	0	0	0	90	0	0	0	0	0	0
48	0	4	4	0	0	0	91	0	0	0	0	0	0
49	0	4	4	0	0	0	92	0	0	0	0	0	0
50	0	3	3	0	0	0	93	0	0	0	0	0	0
51	0	5	5	0	0	0	94	0	0	0	0	0	0
52	0	4	4	0	0	0	95	0	0	0	0	0	0
53	0	5	5	0	0	0	96	0	0	0	0	0	0
54	0	5	5	0	0	0	97	0	0	0	0	0	0
55	0	3	3	0	0	0	98	0	0	0	0	0	0
56	0	5	5	0	0	0	99	0	0	0	0	0	0
57	0	2	2	0	0	0	100	0	0	0	0	0	0
58	0	5	5	0	0	0	Összesen	0	178	178	0	0	0

## Gyermeknevelés támogatása szolgáltatást igénybe vevők

Kor (év)	Év elején	Új igénybevételel	Kilépés	Elhalálozás	Egyéb ok	Év végén	v	Év elején	Új igénybevételel	Kilépés	Elhalálozás	Egyéb ok	Év végén
16	0	0	0	0	0	0	59	3	3	0	0	0	0
17	0	0	0	0	0	0	60	1	1	0	0	0	0
18	0	0	0	0	0	0	61	1	1	0	0	0	0
19	0	0	0	0	0	0	62	1	1	0	0	0	0
20	0	0	0	0	0	0	63	0	0	0	0	0	0
21	0	0	0	0	0	0	64	0	0	0	0	0	0
22	0	0	0	0	0	0	65	0	0	0	0	0	0
23	0	0	0	0	0	0	66	0	0	0	0	0	0
24	0	0	0	0	0	0	67	0	0	0	0	0	0
25	0	0	0	0	0	0	68	0	0	0	0	0	0
26	1	1	0	0	0	0	69	0	0	0	0	0	0
27	1	1	0	0	0	0	70	0	0	0	0	0	0
28	1	1	0	0	0	0	71	0	0	0	0	0	0
29	4	4	0	0	0	0	72	0	0	0	0	0	0
30	6	6	0	0	0	0	73	0	0	0	0	0	0
31	6	6	0	0	0	0	74	0	0	0	0	0	0
32	14	14	0	0	0	0	75	0	0	0	0	0	0
33	11	11	0	0	0	0	76	0	0	0	0	0	0
34	13	13	0	0	0	0	77	0	0	0	0	0	0
35	16	16	0	0	0	0	78	0	0	0	0	0	0
36	17	17	0	0	0	0	79	0	0	0	0	0	0
37	20	20	0	0	0	0	80	0	0	0	0	0	0
38	15	15	0	0	0	0	81	0	0	0	0	0	0
39	19	19	0	0	0	0	82	0	0	0	0	0	0
40	14	14	0	0	0	0	83	0	0	0	0	0	0
41	9	9	0	0	0	0	84	0	0	0	0	0	0
42	10	10	0	0	0	0	85	0	0	0	0	0	0
43	7	7	0	0	0	0	86	0	0	0	0	0	0
44	8	8	0	0	0	0	87	0	0	0	0	0	0
45	7	7	0	0	0	0	88	0	0	0	0	0	0
46	9	9	0	0	0	0	89	0	0	0	0	0	0
47	6	6	0	0	0	0	90	0	0	0	0	0	0
48	7	7	0	0	0	0	91	0	0	0	0	0	0
49	5	5	0	0	0	0	92	0	0	0	0	0	0
50	5	5	0	0	0	0	93	0	0	0	0	0	0
51	2	2	0	0	0	0	94	0	0	0	0	0	0
52	1	1	0	0	0	0	95	0	0	0	0	0	0
53	1	1	0	0	0	0	96	0	0	0	0	0	0
54	5	5	0	0	0	0	97	0	0	0	0	0	0
55	1	1	0	0	0	0	98	0	0	0	0	0	0
56	3	3	0	0	0	0	99	0	0	0	0	0	0
57	1	1	0	0	0	0	100	0	0	0	0	0	0
58	3	3	0	0	0	0	Összesen	<b>254</b>	<b>254</b>	<b>0</b>	<b>0</b>	<b>0</b>	<b>0</b>

## Gyógyszer, gyógyhat. termékek finanszírozása szolgáltatást igénybe vevők

Kor (év)	Év elején	Új igénybevétel	Kilépés	Elhalálozás	Egyéb ok	Év végén	Kor (év)	Év elején	Új igénybevétel	Kilépés	Elhalálozás	Egyéb ok	Év végén
16	0	0	0	0	0	0	59	10	10	0	0	0	0
17	0	0	0	0	0	0	60	4	4	0	0	0	0
18	0	0	0	0	0	0	61	5	5	0	0	0	0
19	0	0	0	0	0	0	62	8	8	0	0	0	0
20	0	0	0	0	0	0	63	3	3	0	0	0	0
21	0	0	0	0	0	0	64	2	2	0	0	0	0
22	2	2	0	0	0	0	65	1	1	0	0	0	0
23	1	1	0	0	0	0	66	3	3	0	0	0	0
24	6	6	0	0	0	0	67	0	0	0	0	0	0
25	4	4	0	0	0	0	68	2	2	0	0	0	0
26	5	5	0	0	0	0	69	1	1	0	0	0	0
27	6	6	0	0	0	0	70	0	0	0	0	0	0
28	11	11	0	0	0	0	71	0	0	0	0	0	0
29	18	18	0	0	0	0	72	0	0	0	0	0	0
30	21	21	0	0	0	0	73	1	1	0	0	0	0
31	18	18	0	0	0	0	74	0	0	0	0	0	0
32	30	30	0	0	0	0	75	0	0	0	0	0	0
33	25	25	0	0	0	0	76	1	1	0	0	0	0
34	23	23	0	0	0	0	77	0	0	0	0	0	0
35	34	34	0	0	0	0	78	0	0	0	0	0	0
36	23	23	0	0	0	0	79	1	1	0	0	0	0
37	28	28	0	0	0	0	80	0	0	0	0	0	0
38	32	32	0	0	0	0	81	0	0	0	0	0	0
39	32	32	0	0	0	0	82	0	0	0	0	0	0
40	22	22	0	0	0	0	83	0	0	0	0	0	0
41	15	15	0	0	0	0	84	0	0	0	0	0	0
42	17	17	0	0	0	0	85	0	0	0	0	0	0
43	22	22	0	0	0	0	86	0	0	0	0	0	0
44	20	20	0	0	0	0	87	0	0	0	0	0	0
45	22	22	0	0	0	0	88	0	0	0	0	0	0
46	22	22	0	0	0	0	89	0	0	0	0	0	0
47	18	18	0	0	0	0	90	0	0	0	0	0	0
48	13	13	0	0	0	0	91	0	0	0	0	0	0
49	23	23	0	0	0	0	92	0	0	0	0	0	0
50	14	14	0	0	0	0	93	0	0	0	0	0	0
51	14	14	0	0	0	0	94	0	0	0	0	0	0
52	19	19	0	0	0	0	95	0	0	0	0	0	0
53	16	16	0	0	0	0	96	0	0	0	0	0	0
54	14	14	0	0	0	0	97	0	0	0	0	0	0
55	9	9	0	0	0	0	98	0	0	0	0	0	0
56	20	20	0	0	0	0	99	0	0	0	0	0	0
57	19	19	0	0	0	0	100	0	0	0	0	0	0
58	17	17	0	0	0	0	<b>Összesen</b>	<b>697</b>	<b>697</b>	<b>0</b>	<b>0</b>	<b>0</b>	<b>0</b>



## Haláleseti támogatás szolgáltatást igénybe vevők

Kor (év)	Év elején	Új igénybevételel	Kilépés	Elhalálozás	Egyéb ok	Év végén		Kor (év)	Év elején	Új igénybevételel	Kilépés	Elhalálozás	Egyéb ok	Év végén
16	0	0	0	0	0	0	0	59	0	1	1	0	0	0
17	0	0	0	0	0	0	0	60	0	1	1	0	0	0
18	0	0	0	0	0	0	0	61	0	0	0	0	0	0
19	0	0	0	0	0	0	0	62	0	0	0	0	0	0
20	0	0	0	0	0	0	0	63	0	0	0	0	0	0
21	0	0	0	0	0	0	0	64	0	0	0	0	0	0
22	0	0	0	0	0	0	0	65	0	0	0	0	0	0
23	0	0	0	0	0	0	0	66	0	0	0	0	0	0
24	0	1	1	0	0	0	0	67	0	0	0	0	0	0
25	0	0	0	0	0	0	0	68	0	0	0	0	0	0
26	0	0	0	0	0	0	0	69	0	0	0	0	0	0
27	0	0	0	0	0	0	0	70	0	0	0	0	0	0
28	0	1	1	0	0	0	0	71	0	0	0	0	0	0
29	0	1	1	0	0	0	0	72	0	0	0	0	0	0
30	0	0	0	0	0	0	0	73	0	0	0	0	0	0
31	0	0	0	0	0	0	0	74	0	0	0	0	0	0
32	0	0	0	0	0	0	0	75	0	0	0	0	0	0
33	0	1	1	0	0	0	0	76	0	0	0	0	0	0
34	0	0	0	0	0	0	0	77	0	0	0	0	0	0
35	0	1	1	0	0	0	0	78	0	0	0	0	0	0
36	0	1	1	0	0	0	0	79	0	0	0	0	0	0
37	0	0	0	0	0	0	0	80	0	0	0	0	0	0
38	0	1	1	0	0	0	0	81	0	0	0	0	0	0
39	0	1	1	0	0	0	0	82	0	0	0	0	0	0
40	0	1	1	0	0	0	0	83	0	0	0	0	0	0
41	0	1	1	0	0	0	0	84	0	0	0	0	0	0
42	0	0	0	0	0	0	0	85	0	0	0	0	0	0
43	0	0	0	0	0	0	0	86	0	0	0	0	0	0
44	0	0	0	0	0	0	0	87	0	0	0	0	0	0
45	0	0	0	0	0	0	0	88	0	0	0	0	0	0
46	0	1	1	0	0	0	0	89	0	0	0	0	0	0
47	0	1	1	0	0	0	0	90	0	0	0	0	0	0
48	0	0	0	0	0	0	0	91	0	0	0	0	0	0
49	0	0	0	0	0	0	0	92	0	0	0	0	0	0
50	0	1	1	0	0	0	0	93	0	0	0	0	0	0
51	0	0	0	0	0	0	0	94	0	0	0	0	0	0
52	0	1	1	0	0	0	0	95	0	0	0	0	0	0
53	0	0	0	0	0	0	0	96	0	0	0	0	0	0
54	0	0	0	0	0	0	0	97	0	0	0	0	0	0
55	0	1	1	0	0	0	0	98	0	0	0	0	0	0
56	0	0	0	0	0	0	0	99	0	0	0	0	0	0
57	0	0	0	0	0	0	0	100	0	0	0	0	0	0
58	0	0	0	0	0	0	0	<b>Összesen</b>	<b>0</b>	<b>17</b>	<b>17</b>	<b>0</b>	<b>0</b>	<b>0</b>

## Munkanélküli támogatás szolgáltatást igénybe vevők

Kor (év)	Év elején	Új igénybevételel	Kilépés	Elhalálozás	Egyéb ok	Év végén	Kor (év)	Év elején	Új igénybevételel	Kilépés	Elhalálozás	Egyéb ok	Év végén
16	0	0	0	0	0	0	59	0	0	0	0	0	0
17	0	0	0	0	0	0	60	0	0	0	0	0	0
18	0	0	0	0	0	0	61	0	1	1	0	0	0
19	0	0	0	0	0	0	62	0	0	0	0	0	0
20	0	0	0	0	0	0	63	0	0	0	0	0	0
21	0	1	1	0	0	0	64	0	0	0	0	0	0
22	0	1	1	0	0	0	65	0	1	1	0	0	0
23	0	1	1	0	0	0	66	0	0	0	0	0	0
24	0	0	0	0	0	0	67	0	0	0	0	0	0
25	0	0	0	0	0	0	68	0	0	0	0	0	0
26	0	0	0	0	0	0	69	0	0	0	0	0	0
27	0	0	0	0	0	0	70	0	0	0	0	0	0
28	0	0	0	0	0	0	71	0	0	0	0	0	0
29	0	1	1	0	0	0	72	0	0	0	0	0	0
30	0	1	1	0	0	0	73	0	0	0	0	0	0
31	0	0	0	0	0	0	74	0	0	0	0	0	0
32	0	2	2	0	0	0	75	0	0	0	0	0	0
33	0	3	3	0	0	0	76	0	0	0	0	0	0
34	0	0	0	0	0	0	77	0	0	0	0	0	0
35	0	4	4	0	0	0	78	0	0	0	0	0	0
36	0	1	1	0	0	0	79	0	0	0	0	0	0
37	0	2	2	0	0	0	80	0	0	0	0	0	0
38	0	1	1	0	0	0	81	0	0	0	0	0	0
39	0	1	1	0	0	0	82	0	0	0	0	0	0
40	0	1	1	0	0	0	83	0	0	0	0	0	0
41	0	1	1	0	0	0	84	0	0	0	0	0	0
42	0	0	0	0	0	0	85	0	0	0	0	0	0
43	0	1	1	0	0	0	86	0	0	0	0	0	0
44	0	1	1	0	0	0	87	0	0	0	0	0	0
45	0	2	2	0	0	0	88	0	0	0	0	0	0
46	0	2	2	0	0	0	89	0	0	0	0	0	0
47	0	0	0	0	0	0	90	0	0	0	0	0	0
48	0	0	0	0	0	0	91	0	0	0	0	0	0
49	0	3	3	0	0	0	92	0	0	0	0	0	0
50	0	0	0	0	0	0	93	0	0	0	0	0	0
51	0	0	0	0	0	0	94	0	0	0	0	0	0
52	0	1	1	0	0	0	95	0	0	0	0	0	0
53	0	1	1	0	0	0	96	0	0	0	0	0	0
54	0	0	0	0	0	0	97	0	0	0	0	0	0
55	0	1	1	0	0	0	98	0	0	0	0	0	0
56	0	2	2	0	0	0	99	0	0	0	0	0	0
57	0	0	0	0	0	0	100	0	0	0	0	0	0
58	0	0	0	0	0	0	Összesen	0	37	37	0	0	0