

**Kiegészítő melléklet**  
**az Életút Első Országos Nyugdíjpénztár**  
**2008. éves beszámolójához**

**Készült: Budapest, 2009. május 26.**



Dr. Dányi Dezső  
*az Igazgatótanács elnöke*

## 1. Bevezetés

Az Életút Első Országos Nyugdíjpénztár igazgatótanácsa a 2008. éves gazdálkodásáról készített éves beszámolójának szöveges kiegészítő mellékletét az önkéntes kölcsönös kiegészítő nyugdíjpénztárak beszámolóképzési és könyvvezetési kötelezettségének sajátosságairól szóló 223/2000. (XII. 19.), valamint a magánnyugdíjpénztárak beszámolóképzési és könyvvezetési kötelezettségének sajátosságairól szóló 222/2000. (XII. 19.) kormányrendeletekben foglaltak figyelembevételével az alábbiakban terjeszti a pénztár küldöttközgyűlése elé.

## 2. A pénztár bemutatása

*Név:* Életút Első Országos Önkéntes és Magánnyugdíjpénztár  
*Székhelye:* 1122 Budapest, Krisztina krt. 7.  
*Adószáma:* 18060542-1-43

A pénztár az önkéntes kölcsönös biztosító pénztárakról szóló 1993. évi XCVI., valamint a magánnyugdíjról és a magánnyugdíjpénztárakról szóló 1997. évi LXXXII. törvény hatálya alá tartozó, területi alapon szerveződő országos nyugdíjpénztár - jogi személy

*Alakulás dátuma:* 1994.  
*Tevékenységi eng. száma:* 7 PK.60.577/94/1 (dátum: 1994.05.06)  
*Bejegyzés helye:* Fővárosi Bíróság  
*Felügyeleti szerve:* Pénzügyi Szervezetek Állami Felügyelete (PSZÁF)  
*A pénztár szolgáltatásai:* A pénztár fő szolgáltatása a nyugdíj szolgáltatás. Emellett és ennek érdekében a pénztár gondoskodik a befizetések gyűjtéséről, a pénztár vagyonának a pénztártagok érdekében történő befektetéséről, a tagok egyéni számláján lévő összeg nyilvántartásáról és megállapításáról, valamint egyéb szolgáltatások teljesítéséről.

## 3. A pénztár szervezete

A pénztár legfőbb szerve a tagok által delegált küldöttekből álló küldöttközgyűlés. A beszámolóképzés időpontjában a pénztárnak 31 fő küldötte van.

A pénztár vezető testületei a 7 fős Igazgatótanács és az 5 fős Ellenőrző Bizottság. A vezető testületek mandátuma 2014. decemberéig szól.

### Az Igazgatótanács összetétele:

elnök: Dr. Dányi Dezső  
tagok: Dr. Gazdik Zoltán  
Molnár István  
Csernus Péter  
Fréh Éva  
Szabó György  
Zsohovszky Sándor

### Az Ellenőrző Bizottság összetétele:

elnök: Ádám Zoltán  
tagok: Dr. Mosonyi József  
Kovács Sándor  
Péterváriné Fodor Magdolna  
Szokodiné Barkóczy Rózsa

A vezető testületek munkáját a befektetési tevékenységet illetően Befektetési Bizottság támogatja. A Bizottságba a vezető testületekből 5 fő van delegálva.

A pénztárnak 6 alkalmazottja van, valamennyi alkalmazott mindkét (önkéntes- és magán-) tagozat munkafeladataiban részt vesz. A nyilvántartási-adminisztrációs tevékenységet a Pénztár saját maga látja el – az Életút pénztárcsoport szervezetén belül.

A pénztár további szolgáltatói:

- *Bankszámla vezető:* CIB Bank Rt.
- *Vagyonkezelők:* Concorde Befektetési Alapkezelő Zrt, CIB Alapkezelő Zrt\*.
- *Letétkezelő:* ING Bank Rt.
- *Könyvvizsgáló:* Konto-Roll Audit Kft (Hankóné Király Ilona)
- *Aktuárius:* Bán Rita (AktuArt Kft.)
- *Jogi képviselő:* Dr. Pálvölgyi Tamás ügyvéd

megjegyzés: \* - év végén megszűnt

#### **4. A pénztár számviteli politikájának összefoglalása**

- a.) *A mérlegkészítés napja:* tárgydőszakot követő év február 28-a. (2009. február 28.)
- b.) *Amortizációs politika:* A tartós, de kis értékű eszközök értékbeni nyilvántartásának elkerülése érdekében az 100 eFt alatti egyedi beszerzési értékű tárgyi eszközök teljes értéke a használatba vételkor értékcsökkenésként kerül elszámolásra. A 100 eFt feletti egyedi beszerzési értékű tárgyi eszközök értékcsökkenésének elszámolása a 223/2000. (XII. 19.) korm. rendeletben (Önkéntes tagozat) és a 222/2000. (XII. 19.) korm. rendeletben (Magántagozat) meghatározott leírási kulcsok alkalmazásával történik, negyedévente.
- c.) *Értékelési szabályok:* A fentebb hivatkozott korm. rendeletek előírásai alapján az eszközök és források leltározással, egyeztetéssel kerülnek ellenőrzésre és egyedenként értékelésre.

#### **5. A pénztár szabályzatai**

- Alapszabály
- Tagokkal történő elszámolási szabályzat (önkéntes és magántagozatra elkülönítetten)
- Tartalékképzési szabályzat
- Számviteli politika és hozzá kapcsolódóan számlakeret illetve számlarend
- Értékelési és leltározási szabályzat
- Pénzkezelési és utalványozási szabályzat
- Hozamfelosztási és elszámolási szabályzat
- Pénzmosás megelőzéséről szóló szabályzat
- Befektetési politika illetve szabályzat – ezen belül a választható portfóliós szabályzat
- Tagozatok elkülönítésére vonatkozó szabályzat

#### **6. A taglétszám alakulása, a tagság összetétele**

A 2008-as év létszámváltozásban nyilvánvalóan meghatározó jelentőséggel bír a gazdasági-befektetési környezet kedvezőtlen változása, illetve ennek a tevékenységre gyakorolt negatív hatása. Nemcsak a negatív befektetési eredményekről van itt szó, hanem arról is, hogy a munkáltatók létszámot csökkentenek, a pénztártagokat is érintik az elbocsátások, s a megváltozott környezetben a megtakarítások felhasználására (felélésére) is nyilvánvalóan nagyobbá válik a készlet, illetve a ráutaltság.

Mindezek a pénztár ügyfélköre magatartásában is nyomon követhetők, ami a taglétszám csökkenését okozza. Az önkéntes tagozatban a belépők száma 2008-ban nem mutat különösebb csökkenést, 2008-ban 644 új belépő volt, az előző évben 629 fő. A más pénztárból átlépők 470 fős létszámában a Ráció

Önkéntes Nyugdíjpénztár beolvadásából mintegy 400 fős létszám is benne van, ezt leszámítva itt is az előző évhez hasonló a létszám. A más pénztárba átlépők létszáma 163 fő, 2007-ben 131-en döntöttek így. A szolgáltatást igénybe vevők létszáma ugyanakkor 887 fő, szemben a 2007-es 718 fővel. De a leglényegesebb változás a kilépők létszámában tapasztalható, 769 fő szemben az előző évi 427 fővel.

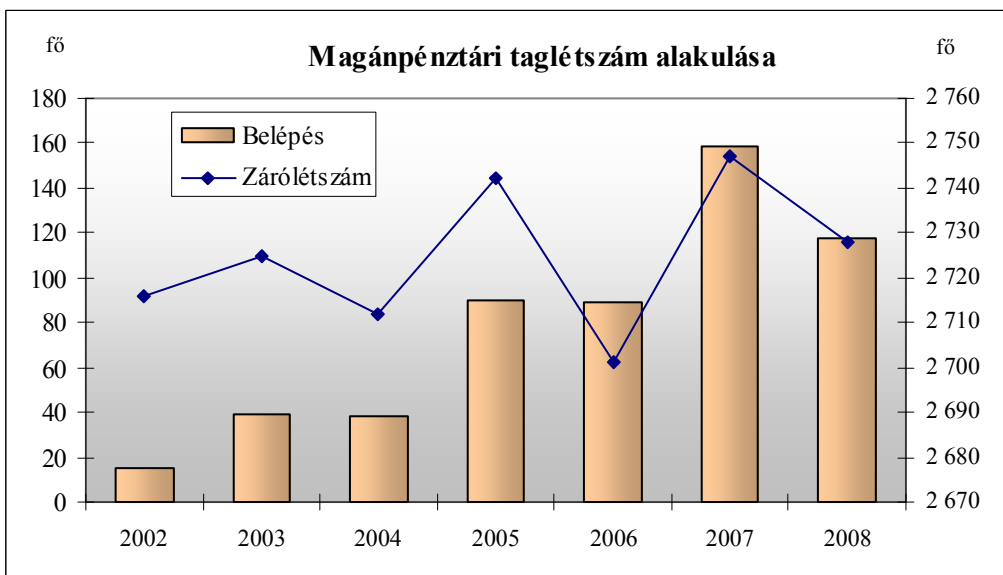
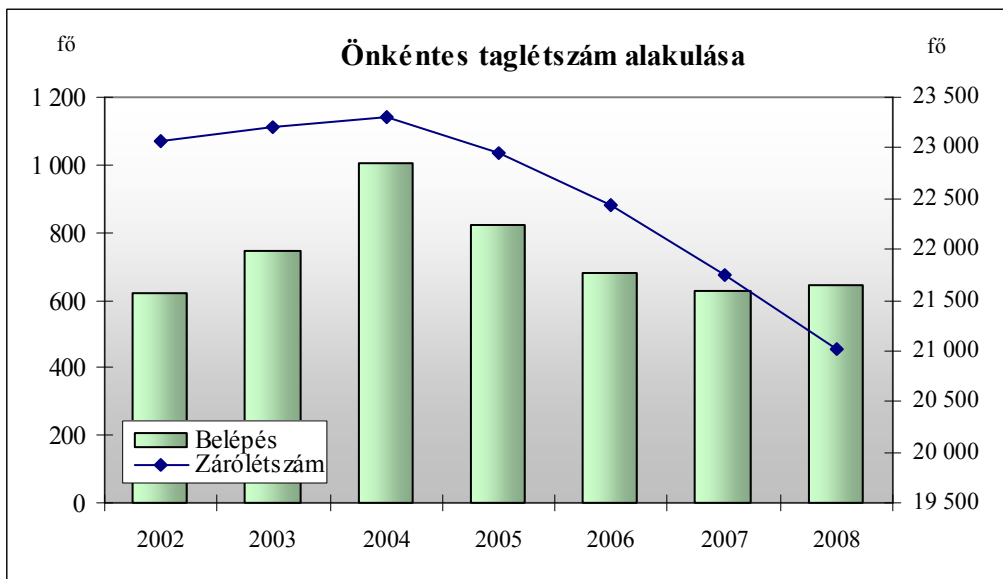
Mindezek eredőjeként a létszám 3,5%-kal csökkent az év folyamán, s a zárólétszám így 744 fővel kevesebb az előző évhez mérten. A csökkenés egyébként már hosszabb ideje tart, a pénztár nem tudja eredményesen felvenni a versenyt a konkurens pénztárakkal a pénztári tagokért folyó küzdelemben. De alapvetően nem is ez okozza a létszámcsökkenést, hanem az, hogy a belépők létszáma nem ellensúlyozza a megtakarításukat felhasználók létszámát. A nyugdíjjogosultság birtokában történő hozzáféréssel nincs is baj, hiszen végső soron ez a célja a tevékenységünknek, viszont az, hogy az adókötelezettséget is felvállalni hajlandók létszáma ilyen magas, az azt mutatja, hogy az ügyfélkör egy számottevő hányadának a tagsága nem nyugdíjelőtakarékossággként funkcionál.

A magántagozatban is csökkent a létszám, igaz itt mindössze 0,7%-kal. A magánpénztárban a csökkenés elsődlegesen a pénztári konkurenciaharc kedvezőtlen következménye, amiben nem tudunk versenyképesek lenni. A szolgáltatási tevékenységünk gyakorlatilag elhanyagolható, egyösszegű kifizetésre 5 fő esetében került sor, a TB-be visszalépők száma ugyanennyi. Összefoglalva a fentieket, az alábbi létszámváltozás alakul ki:

Megnevezés	Önkéntes tagozat	Magántagozat
<b>Nyitó</b>	<b>21 756 fő</b>	<b>2 747 fő</b>
Belépő	644 fő	88 fő
Átlépő más pénztárból	470 fő	30 fő
Átlépő más pénztárba	163 fő	121 fő
Rokkantság miatt v.lépő	-	5 fő
Elhalálozott	39 fő	6 fő
Szolgáltatásban részesült	887 fő	5 fő
Kilépett és egyéb	769 fő	-
<b>Záró</b>	<b>21 012 fő</b>	<b>2 728 fő</b>

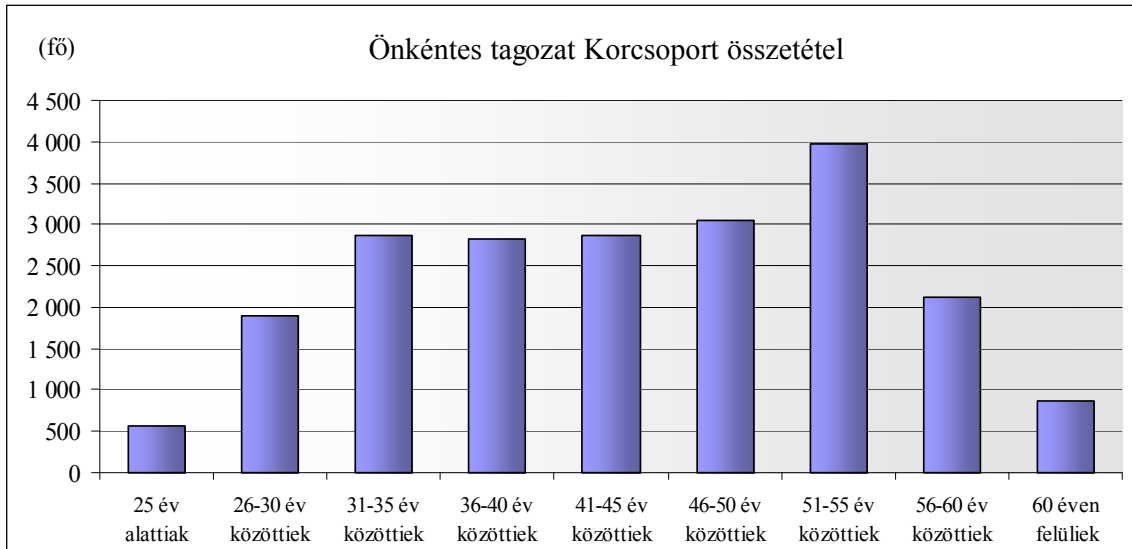
Hosszabbtávú időintervallumot nézve egyértelműen csökkenő trendben mozog az önkéntes, míg a magántagozatban a növekedés hiánya okoz gondot. A jövőt tekintve inkább negatív hatásokkal számolunk, miután a gazdasági környezet változása mellett még a jogalkotói szándék bizonytalanságával is számolnunk kell. Amennyiben az önkéntes pénztári tagság járulékos előnyeiben (nevezetesen az adójóváírás lehetőségében, a munkáltatói hozzájárulás járulégmentességében) változás következne be, az vélhetően a tagi illetve munkáltatói szándékban is változást eredményezne. A magánpénztári ágazatban a TB rendszerébe való visszalépési lehetőségek bővüléséről jelentek meg előzetes információk, aminek bekövetkezte esetén az előző évi negatív hozameredményeket is számba véve vélhetően számottevő létszámcsökkenést fogunk elszenvedni.

A magánpénztári ágazatunk egyébként is meglehetősen alacsony létszámú, ami a tevékenységgel szemben folyamatosan bővülő elvárásnak való maradéktalan megfelelés anyagi forrásigényének biztosítását nehezíti.



A pénztártagság a korösszetétel szerinti vizsgálatából az derül ki, hogy a két tagozat között szemmel látható a különbség.

Önkéntes tagozat				
Korcsoport	Fő	Arány	*Alulról	**Felülről
25 év alattiak	558	2,66%	100,00%	2,66%
26-30 év közöttiek	1 893	9,01%	97,34%	11,66%
31-35 év közöttiek	2 867	13,64%	88,34%	25,31%
36-40 év közöttiek	2 821	13,43%	74,69%	38,74%
41-45 év közöttiek	2 869	13,65%	61,26%	52,39%
46-50 év közöttiek	3 039	14,46%	47,61%	66,85%
51-55 év közöttiek	3 975	18,92%	33,15%	85,77%
56-60 év közöttiek	2 118	10,08%	14,23%	95,85%
60 éven felüliek	872	4,15%	4,15%	100,00%

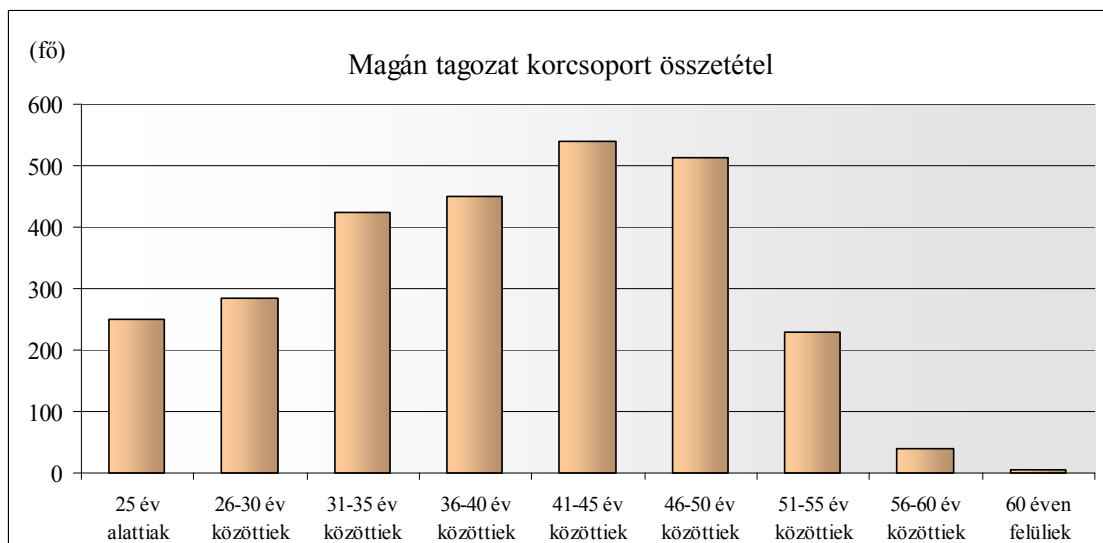


A férfiak és nők aránya 56% illetve 44%.

M a g á n t a g o z a t				
Korcsoport	Fő	Arány	*Alulról	**Felülről
25 év alattiak	250	9,16%	100,00%	9,16%
26-30 év közöttiek	283	10,37%	90,84%	19,54%
31-35 év közöttiek	423	15,51%	80,46%	35,04%
36-40 év közöttiek	449	16,46%	64,96%	51,50%
41-45 év közöttiek	540	19,79%	48,50%	71,30%
46-50 év közöttiek	512	18,77%	28,70%	90,07%
51-55 év közöttiek	228	8,36%	9,93%	98,42%
56-60 év közöttiek	39	1,43%	1,58%	99,85%
60 éven felüliek	4	0,15%	0,15%	100,00%

A férfiak és nők aránya 54% illetve 46%.

A pénztartáság korösszetételéből az mutatkozik meg, hogy az önkéntes nyugdíjpénztári konstrukció még mindig inkább az idősebbek érdeklődésére tart számot, de az eltérés az idő előrehaladtával nyilvánvalóan csökkenni fog.



A két tagozatban egyaránt érintettek köre az alábbi képet mutatja:

Mindkét ágazatban érintett tagok		
Korcsoport	Fő	Arány
25 év alattiak	37	2,91%
26-30 év közöttiek	163	12,82%
31-35 év közöttiek	245	19,28%
36-40 év közöttiek	242	19,04%
41-45 év közöttiek	276	21,72%
46-50 év közöttiek	195	15,34%
51-55 év közöttiek	98	7,71%
56-60 év közöttiek	14	1,10%
60 éven felüliek	1	0,08%
Összesen	1271	

Az Életút pénztár a befektetési eredményeivel régóta és folyamatosan a pénztári élmezőnyben helyezkedik el. A hosszútávú hozamokban az egyik legjobb teljesítményű pénztár, s ennek ellenére ezek az eredmények az ügyfélvonzásban nem mutathatók ki. A 2008-as év a maga negatív hozamával egyébként is szembesítette a pénztári szféra ügyfélkörét azzal, hogy a pénztárak sem tudják mentesíteni vagyontukat, tevékenységüket az általános gazdasági helyzettől. Annak tudatosulása, hogy a sajnos pénztári megtakarítások is veszíthetnek az értékükből, a most megszerzett tapasztalatokból az ügyfélkör magatartásának tudatosabbá válását feltételeznénk, de ez nem biztos, hogy így is fog történni. Amennyiben mégis, akkor elképzelhető, hogy a befektetési eredményeknek nagyobb szerepe lesz a tagok pénztárválasztási döntésében.

## 7. Bevételek alakulása

A bevételek részletes bemutatását - pénztári tartalékok szerinti alábontásban - az eredménykimutatás tartalmazza.

Az önkéntes pénztártagozatban a 2008. évi tagdíjbevételek 95%-os szinten teljesültek a pénzügyi tervhez mérten. A munkáltatói hozzájárulásként realizált bevétel 104%-osan teljesült, az egyéni tagdíjbevétel viszont csak 80%-os szinten. A befektetési tevékenység eredménye drasztikusan alakult, az éves veszteség 1,9 Milliárd Ft, szemben a tervben a vagyon alapján megfogalmazott 1,2 Milliárd Ft-os eredménnyel. A tagdíjak az év folyamán az év végi áthúzódást leszámítva stabilan folytak be. A befektetési tevékenységet tekintve az első és az utolsó negyedév vesztesége kimagasló, a 2. és 3. negyedév a pozitív tartományban tudott maradni. A befektetési tevékenységet külön pontban mutatjuk be.

Me: eFt

Önkéntes nyugdíjpénztári ágazat					
Pénzügyi terv	I. név	II. név	III. név	IV. név	Éves
Tagdíjbefizetés	143 617	143 173	142 689	244 205	673 685
Munkáltatói hozzájárulás	269 063	269 063	269 063	269 063	1 076 250
<b>Befizetés összesen</b>	<b>412 680</b>	<b>412 236</b>	<b>411 752</b>	<b>513 268</b>	<b>1 749 935</b>
Pénzügyi tevékenység eredménye	286 074	332 498	293 755	312 494	1 224 821
Tényadat	I. név	II. név	III. név	IV. név	Éves
Tagdíjbefizetés	98 802	131 833	111 629	199 690	541 954
Munkáltatói hozzájárulás	195 077	283 653	278 330	357 556	1 114 616

<b>Befizetés összesen</b>	<b>293 879</b>	<b>415 486</b>	<b>389 959</b>	<b>557 246</b>	<b>1 656 570</b>
Pénzügyi tevékenység eredménye	-884 103	34 952	186 852	-1 251 500	-1 913 799
<b>Tény/terv</b>	<b>I. név</b>	<b>II. név</b>	<b>III. név</b>	<b>IV. név</b>	<b>Éves</b>
Tagdíjbefizetés	68,80%	92,08%	78,23%	81,77%	80,45%
Munkáltatói hozzájárulás	72,50%	105,42%	103,44%	132,89%	103,56%
<b>Befizetés összesen</b>	<b>71,21%</b>	<b>100,79%</b>	<b>94,71%</b>	<b>108,57%</b>	<b>94,66%</b>
Pénzügyi tevékenység eredménye	-309,05%	10,51%	63,61%	-400,49%	-156,25%

A magánnyugdíjpénztárban a tagdíjbevételi tervszámok 95%-os szinten teljesültek. A bevételek elszámolásában és feldolgozásában komoly problémát jelent a központi APEH-es bevallási rend, hiszen folyamatosan feldolgozási elmaradásban van a pénztár. 2008-ban ez speciálisan hasznos volt, miután a függő tételek befektetése rövid állampapírokba történik, így ezek a források a veszteségektől mentesülni tudtak. Ebben az ágazatban is számottevő befektetési veszteséget szenvedett el a pénztár. Annak ellenére is, hogy a jogszabály által előírt, majd időközben visszavont részvényfeltöltési kötelezettséget nem teljesítettük.

Me: eFt

M a g á n n y u g d í j p é n z t á r i á g a z a t					
Pénzügyi terv	I. név	II. név	III. név	IV. név	Éves
Alaptagdíj befizetés	102 767	103 183	103 807	104 431	414 188
Tagdíjkiegészítések	307	308	310	312	1 236
<b>Befizetés összesen</b>	<b>103 074</b>	<b>103 491</b>	<b>104 117</b>	<b>104 743</b>	<b>415 424</b>
Pénzügyi tevékenység eredménye	63 735	76 844	70 228	77 199	288 006
Tényadat	I. név	II. név	III. név	IV. név	Éves
Alaptagdíj befizetés	118 517	108 934	100 133	67 516	395 100
Tagdíjkiegészítések	1 201	1 093	937	622	3 853
<b>Befizetés összesen</b>	<b>119 718</b>	<b>110 027</b>	<b>101 070</b>	<b>68 138</b>	<b>398 953</b>
Pénzügyi tevékenység eredménye	-207 844	10 142	41 914	-265 074	-420 862
Tény/terv	I. név	II. név	III. név	IV. név	Éves
Alaptagdíj befizetés	115,33%	105,57%	96,46%	64,65%	95,39%
Tagdíjkiegészítések	391,49%	354,85%	302,38%	199,52%	311,63%
<b>Befizetés összesen</b>	<b>116,15%</b>	<b>106,32%</b>	<b>97,07%</b>	<b>65,05%</b>	<b>96,04%</b>
Pénzügyi tevékenység eredménye	-326,11%	13,20%	59,68%	-343,36%	-146,13%

A pénztár tagozatai működése szempontjából hosszabb távon is érdemes megvizsgálni a „tagdíjtermelő” képességet, hiszen a működési tartaléknak ez az egyetlen forrása. Ebben a magánágazat térnyerése látszik:

Me: eFt ill. %

	2001	2002	2003	2004	2005	2006	2007	2008
Magán ág	163 912	179 136	250 821	318 703	345 955	373 195	341 997	398 953
Önkéntes ág	1 190 478	1 237 542	1 364 300	1 422 465	1 614 422	1 694 596	1 730 057	1 656 570
Változás magán		9,3%	40,0%	27,1%	8,6%	7,9%	-8,4%	16,7%
Változás önk.		4,0%	10,2%	4,3%	13,5%	5,0%	2,1%	-4,2%
<i>A magánág „súlya”</i>	<i>14%</i>	<i>14%</i>	<i>18%</i>	<i>22%</i>	<i>21%</i>	<i>22%</i>	<i>20%</i>	<i>24%</i>



## 8. Ráfordítások alakulása

A ráfordításokat tekintve az önkéntes pénztártagozatban 80%-os a tervhez viszonyított összes működési költség/ráfordítás, azaz a pénztár maximálisan igyekezett költséghatékonyan gazdálkodni.. A bevételek és a költségek tervhez viszonyított arányszámai tehát azonosak. A működési tartalék ennek és a kilépők után felszámított 12,7 MFt-os bevételnek köszönhetően 31,5 MFt-os eredménnyel zárta az évet.

Me: eFt

Önkéntes nyugdíjpénztári ágazat					
Pénzügyi terv	I. név	II. név	III. név	IV. név	Éves
Anyagjellegű	3 100	1 950	1 950	2 500	9 500
Személyi jellegű	7 900	7 900	7 900	8 780	32 480
Egyéb	4 350	3 800	3 800	4 250	16 200
Felügyeleti díj	1 033	1 036	1 026	1 284	4 379
<b>Összesen</b>	<b>16 383</b>	<b>14 686</b>	<b>14 676</b>	<b>16 814</b>	<b>62 559</b>
Tényadat	I. név	II. név	III. név	IV. név	Éves
Anyagköltség	882	468	471	530	2351
Igénybe vett szolgáltatás	4 732	3 638	3 276	3 332	14 978
<b>ANYAGJELLEGŰ</b>	<b>5 614</b>	<b>4 106</b>	<b>3 747</b>	<b>3 862</b>	<b>17 329</b>
Béreköltség	4 129	3 828	3 600	3 237	14 794
Járulékok	1 388	1 275	1 204	1 121	4 988
Egyéb kiadások	1 102	1 048	855	1 178	4 183
<b>SZEMÉLYI JELL.</b>	<b>6 619</b>	<b>6 151</b>	<b>5 659</b>	<b>5 536</b>	<b>23 965</b>
Egyéb kiadások	824	624	453	781	2682
ÉCS	962	988	918	857	3725
<b>EGYÉB</b>	<b>1 786</b>	<b>1 612</b>	<b>1 371</b>	<b>1 638</b>	<b>6 407</b>
Felügyeleti díj	395	841	732	648	2616
<b>Összesen</b>	<b>14 414</b>	<b>12 710</b>	<b>11 509</b>	<b>11 684</b>	<b>50 317</b>
Tény/terv	I. név	II. név	III. név	IV. név	Éves
Anyagjellegű	181,10%	210,56%	192,15%	154,48%	182,41%
Személyi jellegű	83,78%	77,86%	71,63%	63,05%	73,78%
Egyéb	40,52%	50,72%	43,57%	41,31%	43,85%
<b>Összesen</b>	<b>87,98%</b>	<b>86,54%</b>	<b>78,42%</b>	<b>69,49%</b>	<b>80,43%</b>

A magánpénztári tagozatban 76%-os a tervhez viszonyított összes működési költség/ráfordítás – ami ugyancsak a gazdálkodás hatékonyságát bizonyítja. A működési tartalék ezzel együtt is csak minimális eredményt tudott elérni.

Me: eFt

Magánnyugdíjpénztári ágazat					
Pénzügyi terv	I. név	II. név	III. név	IV. név	Éves
Anyagjellegű	675	525	525	525	2 250
Személyi jellegű	2 000	2 000	2 000	2 000	8 000
Egyéb	2 320	2 320	2 320	2 320	9 280
Felügyeleti és garancia díj	515	517	521	524	2 077

<b>Összesen</b>	<b>5 510</b>	<b>5 362</b>	<b>5 366</b>	<b>5 369</b>	<b>21 607</b>
Tényadat	I. név	II. név	III. név	IV. név	Éves
Anyagköltség	292	143	142	144	721
Igénybe vett szolgáltatás	1 251	902	772	636	3 561
<b>ANYAGJELLEGŰ</b>	<b>1 543</b>	<b>1 045</b>	<b>914</b>	<b>780</b>	<b>4 282</b>
Béreköltség	1 376	1 276	1 200	1 079	4 931
Járulékok	451	413	392	353	1 609
Egyéb kiadások	367	350	285	393	1 395
<b>SZEMÉLYI JELL.</b>	<b>2 194</b>	<b>2 039</b>	<b>1 877</b>	<b>1 825</b>	<b>7 935</b>
Egyéb kiadások	104	107	105	114	430
ÉCS	12	12	12	0	36
<b>EGYÉB</b>	<b>116</b>	<b>119</b>	<b>117</b>	<b>114</b>	<b>466</b>
Felügyeleti és garancia díj	2 237	188	427	808	3 660
<b>Összesen</b>	<b>6 090</b>	<b>3 391</b>	<b>3 335</b>	<b>3 527</b>	<b>16 343</b>

Tény/terv	I. név	II. név	III. név	IV. név	Éves
Anyagjellegű	228,59%	199,05%	174,10%	148,57%	190,31%
Személyi jellegű	109,70%	101,95%	93,85%	91,25%	99,19%
Egyéb	82,99%	10,82%	19,15%	32,42%	36,33%
<b>Összesen</b>	<b>110,52%</b>	<b>63,24%</b>	<b>62,16%</b>	<b>65,70%</b>	<b>75,64%</b>

A pénztár működése az elmúlt 6 évben már folyamatosan rentábilis volt, ami biztató körülmény a jövőt illetően. Ugyanakkor nem hagyható figyelmen kívül, hogy a jogszabályok folyamatos változása és a tevékenység feltételeinek a bizonytalansága kockázatokat jelent a tevékenység továbbvitelében. A beszámoló összeállításakor a pénztári tevékenység jogszabályi feltételrendszerével kapcsolatos jogalkotói tervekben olyan tendenciák látszanak, amelyek bekövetkezte akár el is lehetetlenítheti az ágazatot.

Me: eFt

	2000	2001	2002	2003	2004	2005	2006	2007.	2008
Magán ág	491	-234	-40	2 936	4 575	4 020	3 242	3 801	6 587
Önkéntes ág	7 585	4 109	-2 900	2 808	7 654	15 868	15 243	16 874	31 562

## 9. Ellenőrzések hatásai

2008-ban a pénztárban adóhatósági ellenőrzésre nem került sor. A Pénzügyi Szervezetek Állami Felügyelete célvizsgálatokat tartott a magánnyugdíjpénztári tagdíjbevallás és annak kapcsolódó vonatkozásai tárgy körében. Az ellenőrzés határozattal zárult, melyben foglalt kötelezéseket 2009-ben kell a pénztárnak teljesítenie.

A belső ellenőrzések – beleértve az Ellenőrző Bizottság és a könyvvizsgáló munkáját – nem tártak fel olyan problémát, amely a korábbi évek beszámolóit módosítását tették volna szükségessé.

## 10. Kiegészítő vállalkozási tevékenység

A pénztár kiegészítő vállalkozási tevékenységet nem folytat. A tulajdonát képező iroda-ingatlan adott részének hasznosítása/bérbe adása a befektetési tevékenység részeként valósul meg.

## 11. Rendkívüli események

A pénztár életében rendkívüli eseményre nem került sor 2008. folyamán, azzal együtt sem, hogy a kedvezőtlen befektetési környezet következtében jelentősen megnőtt az ügyfélforgalmi tevékenysége és az ezzel összefüggő pénzforgalma is. A szolgáltatási igényekkel összefüggő fizetési kötelezettségeinek a pénztár a legkedvezőtlenebb pénzügyi időszakban is határidőben eleget tett.

## 12. Meghatározó események

A pénztár 2008-ban két küldöttközgyűlést tartott:

### A 2008. március 31-i küldöttközgyűlés

- jóváhagyta a pénztár 2007. éves tevékenységéről készített éves pénztári beszámolót, illetve a Ráció Nyugdíjpénztár beolvadásával összefüggő vagyonszerkezetet.
- a módosult törvényi rendelkezések szerint aktualizálta alapszabályát.

### A 2008. december 9-i küldöttközgyűlés

- jóváhagyta a pénztár 2009. évre vonatkozó pénzügyi tervét;
- megújította a pénztár tisztségviselő testületeit;
- módosította az alapszabályát és szolgáltatási szabályzatát; jóváhagyta a választható portfóliós befektetési rend módosítását.

## 13. Munkáltatói kötelezettségek teljesítése

A pénztár önkéntes tagozatában munkáltatói hozzájárulást teljesítő munkáltató partnerek tagdíjfizetési kötelezettségüknek alapvetően eleget tettek.

Az egyéni (munkahelyi kapcsolattal/hozzájárással nem rendelkező) tagok körén belül a tagdíjat nem fizetők után felszámított éves minimum tagdíj összege 151 MFt-ot tett ki.

Meg nem fizetett tagdíjak állománya	2007.12.31-én		2008.12.31-én		Változás
	Összeg	Arány	Összeg	Arány	
Működési célú	8 151 eFt	5,18%	4 693 eFt	3,11%	-42,42%
Fedezeti célú	148 541 eFt	94,31%	145 402 eFt	96,38%	-2,11%
Likviditási célú	809 eFt	0,51%	769 eFt	0,51%	-4,94%
<b>Összesen</b>	<b>157 501 eFt</b>		<b>150 864 eFt</b>		<b>-4,21%</b>

A meg nem fizetett tagdíjak a céltartalékok teljes állományához viszonyítva alig 1%. Az előző évről áthúzódó tagdíjkövetelés összege a zárás során leírásra került.

A meg nem fizetett tagdíjak működési és likviditási része a negatív hozam következtében nem kerülhetett felszámításra a fedezeti tartalékkal szemben. Ez a működési tevékenység finanszírozása oldaláról bevétel kiesést eredményezett.

A magánpénztári tagozat esetében a meg nem fizetett tagdíjak állománya emelkedő tendenciát mutat, de továbbra sem számottevő. Ennek egyik oka a központi tagdíjbeszedésre történt áttérésre vezethető vissza.

Meg nem fizetett tagdíjak állománya	2007.12.31-én		2008.12.31-én		Változás
	Összeg	Arány	Összeg	Arány	
Működési célú	248 eFt	4,99%	914 eFt	4,91%	268,55%
Fedezeti célú	4 667 eFt	94,00%	17 608 eFt	94,49%	277,29%
Likviditási célú	50 eFt	1,01%	112 eFt	0,60%	124,00%

<b>Összesen</b>	<b>4 965 eFt</b>	<b>18 634 eFt</b>	<b>275,31%</b>
-----------------	------------------	-------------------	----------------

A magántagozat esetében tagdíjkövetelés leírására nem került sor.

#### 14. A pénztár kintlévőségei

A pénztárnak a fordulónapon veszélyeztetett kintlévősége nincs. A korábbi időszakról fennállt követelések egyéb ráfordításként elszámolásra kerültek. A követelések között szerepel a pénztár tagi kölcsönállománya (27.584 eFt), a vagyonkezelés körében fennálló fordulónapon áthúzódó követelések állománya, az adóhatósággal szembeni túlfizetési pozíció (7 eFt) és a két tagozat között fennálló költségátterhelési pozíció (559 eFt).

A pénztár tag kölcsönből fennálló követeléseit vissza nem fizetés esetén a tagi megtakarítási számlával szemben a lejáratot követő hónap első napján elszámolja, így ezen összegek kockázatot nem hordoznak magukban. Ilyen jogcímen 2008-ban 7.036 eFt került elszámolásra.

A tagi kölcsönszerződések kamatkondíciója a jegybanki alapkamat + 3%, a mérlegkészítés fordulónapján 14%. A kölcsönök állománya és az érintett tagok teljes tagsághoz viszonyított aránya nem számottevő, 2008-ban gyakorlatilag nem változott.

	2007. év		2008. év	
	Összeg	Tétel	Összeg	Tétel
Folyósítás	32 507 eFt	134 db	31 872 eFt	125 db
Törlesztés	30 891 eFt	135 db	33 310 eFt	128 db
- ebből beszámítással	8 321 eFt	60 db	8 321 eFt	38 db
<b>Tagi kölcsön állomány</b>	<b>29 021 eFt</b>	<b>128 db</b>	<b>27 583 eFt</b>	<b>108 db</b>
<i>Arány / Fedezeti tartalék</i>	<i>0,21%</i>		<i>0,23%</i>	

#### 15. Azonosítatlan (függő tételek) állománya

A pénztár fordulónapi azonosítatlan függő tételeinek állománya nem jelentős. A pénztár önkéntes tagozata pénzforgalmában gyakorlatilag elhanyagolható arányú a beérkezésekor beazonosíthatatlan rendeltetésű pénzforgalom. A teljes évet tekintve 5.727 eFt került így elkülönítésre, amelyből 481 eFt kivételével valamennyi tétel rendezésre/azonosításra került.

A magántagozatban – a központi tagdíjbeszedésre történő áttérés buktatói miatt – jelentősen megnövekedett a függő tagdíjbevételek állománya. Erre külön portfóliót alakított ki a pénztár, amelynek befektetési eredménye átmenetileg a likviditási portfólióba kerül, majd a tagdíjbeutalások azonosítása után kerül át a fedezeti tartalékba.

A beazonosítatlan bevételek fordulónapi egyenlege 51,4 MFt. Ez gyakorlatilag mintegy 1,2 havi tagdíjbevételnek feleltethető meg. Az állománnyal szemben az utólagos feldolgozás következtében a mérlegben szereplő összeghez mérten lényegesen nagyobb függőként kezelt állomány szerepel az elkülönített portfólióban (csaknem 200 MFt).

#### 16. Átcsoportosítás (hozamfelosztás)

Átcsoportosítás: A tárgyévben a pénztár tartalékai közötti átcsoportosításra közgyűlési határozat nem született.

**Hozamfelosztás:** A tárgyidőszak alatt termelődött hozam felosztása a pénztártagok egyéni és szolgáltatási számláinak idővel súlyozott átlagegyenlege alapján történt meg.

## 17. Alkalmazottak és választott tisztségviselők létszáma és személyi jellegű kifizetések

A pénztár alkalmazotti köre az év folyamán 1 fővel bővült. A pénztárnak 6 főállású alkalmazottja van. Az alkalmazotti létszám magában foglalja a törvényileg előírt munkaköröket, nevezetesen az ügyvezetőt, a befektetésekért felelős vezetőt, a belső ellenőrt és a számvitelért felelős vezetőt is. A pénztárban a befektetésekért felelős vezető feladatait az ügyvezető látja el.

Az egyéb törvényileg előírt további feladatokat (biztosításmatematikai szolgáltatás, jogi képviselet) a pénztár megbízásos jogviszony keretében látja el.

A tisztségviselők tiszteletdíjban nem részesülnek, hanem a közgyűlés által jóváhagyott keretrendszerben költségtérítésre jogosultak. 2008-ban ezen a jogcímen kifizetett összeg (utazási költségtérítés/gépkocsihaszna) 1.004 eFt-ot tett ki.

Az ügyvezető a munkabéren kívül jövedelemnek minősülő egyéb juttatásban nem részesült. Az ügyvezető bruttó munkabére a két pénztári ágazatra együttesen 7,68 MFt volt.

A munkabér illetve bérjellegű kiadások részletezését az alábbi táblázat tartalmazza (a tagozatok között a bérjellegű kiadások a költségmegosztási szabályzat szerint 75 : 25 arányban kerülnek megosztásra):

Me: eFt

Megnevezés	Önkéntes	Magán	Összesen
Bérfizetés	14 479	4 826	19 305
Megbízásos jogv. díja	315	105	420
Pénztári hozzájárulás	1 222	407	1 629
Étkezési hozzájárulás	665	222	887
Utazási költségtérítés	1 392	464	1 856
Reprezentációs kiadások	289	96	385
Egyéb	616	205	821
Járulékok	4 989	1 610	6 599
<b>Mindösszesen</b>	<b>23 967</b>	<b>7 935</b>	<b>31 902</b>
<i>Arány</i>	75,1%	24,9%	

## 18. A pénztár 2008. évi befektetési tevékenységének értékelése

A Pénztár a 2008. évi vagyongazdálkodási tevékenységét a jóváhagyott befektetési politikának megfelelően megosztott vagyongazdálkodási háttérrel valósította meg. A pénztár vagyongazdálkodói:

- Concorde Befektetési Alapkezelő Zrt
- CIB Befektetési Alapkezelő Zrt

A korábban négy vagyongazdálkodói kapcsolat szűkítésére azért került sor, mert a vagyongazdálkodók teljesítménye közötti differencia, illetve a pénztár mérete és költséghatékonysága nem tette indokolttá a korábbi szerteágazó befektetési struktúra fenntartását. Ráadásul a választható portfóliós befektetési rend mindkét tagozatban eleve sok portfólió kialakítását teszi szükségessé. A CIB-es kapcsolat is megszüntetésre került az év végén, így a 2009-es évben már csak a Concorde-val áll vagyongazdálkodási szerződéses kapcsolatban a pénztár.

A vagyongazdálkodóhoz kihelyezett eszközök csökkentésével párhuzamosan a pénztár saját kezelésben tartott portfólió részaránya megemelkedett. Ebben hazai állampapírok és magyar részvények kaptak

helyett 2008-ban. Külföldi befektetéseit a pénztár a vagyonkezelői kapcsolatokon keresztül, illetve azok keretében alakította ki.

A vagyonkezelők vegyes portfóliókezelésre kaptak megbízást, eltérő összetételű befektetési irányelv és annak megfelelő referenciaindex alkalmazásával. A Pénztár a befektetésre szánt vagyon portfólió-összetételét a Befektetési Politikában határozta meg az alábbiak szerint:

Po	Önkéntes pénztári portfóliók megcélzott összetétele (benchmarkja)
A	100% RMAX
B	10% RMAX + 70% CMAX + 12% BUX + 3 % MSCIWorld + 5 % CETOP20
D	10% RMAX + 7% MAX + 53% CMAX + 10 % BUX + 10 % MSCIWorld + 10 % CETOP20
R	75% RMAX + 15 % BUX + 7,5 % BIX + 2,5 % MSCIWorld

Po	Magánpénztári portfóliók megcélzott összetétele (benchmarkja)
A -Klasszikus	97% RMAX + 3% BUX
B – Kiegyens.	78% CMAX + 6% BUX + 8 % MSCIWorld + 8 % CETOP20
C - Növekedési	58% CMAX + 12% BUX + 15 % MSCIWorld + 15 % CETOP20

A kitűzött befektetési politika a kedvezőtlené vált környezetben nem volt sikeres, a konzervatív portfóliók kivételével valamennyi portfólió veszteséggel zárta az időszakot. Fontos szerepet játszott ebben az is, hogy nemcsak a részvénytörzsek, hanem a korábban biztonságosnak vélt magyar állampapírtörzsek is számottevő korrekción esett át, ami 2009. első negyedévében tovább tartott. Az egyes portfóliók eredménye és a kialakított benchmark teljesítménye az alábbiak szerint alakult:

A piacok (benchmarkok) teljesítménye:

Benchmarkok		1. név	2. név	3. név	4. név	Éves
	RMAX rövid állampapír index	1,17%	2,18%	2,14%	2,71%	8,45%
	MAX állampapír index	-4,94%	2,77%	2,82%	2,13%	2,59%
	BUX hazai részvényindex	-17,25%	-6,09%	-7,45%	-35,12%	-53,34%
	CETOP20 közép-európai részvény i.	-10,63%	-7,57%	9,44%	-33,45%	-50,22%
	MSCIWorld részvényindex	-14,42%	-10,87%	-4,75%	-13,54%	-37,18%

Önkéntes tagozat:

Bruttó hozameredmény		1. név	2. név	3. név	4. név	Éves
Portfóliók	A - Konzervatív (Pénzpiaci)	1,38%	2,74%	2,36%	2,30%	9,06%
	B - Vegyes összetételű	-6,33%	0,25%	1,49%	-9,62%	-13,87%
	D - Fokozott részvényhányadú	-7,04%	-0,02%	0,46%	-9,02%	-15,05%
	R - Reálhozamot megcélzó	-2,86%	0,71%	0,71%	-5,59%	-6,99%
Nettó hozameredmény		1. név	2. név	3. név	4. név	Éves
Portfóliók	A - Konzervatív (Pénzpiaci)	1,37%	2,73%	2,35%	2,29%	9,02%
	B - Vegyes összetételű	-6,36%	0,22%	1,46%	-9,66%	-13,98%
	D - Fokozott részvényhányadú	-7,12%	-0,11%	0,38%	-9,10%	-15,34%
	R - Reálhozamot megcélzó	-2,95%	0,62%	0,63%	-5,68%	-7,31%

Magántagozat:

Bruttó hozameredmény		1. név	2. név	3. név	4. név	Éves
Portfóliók	A - Klasszikus	0,02%	2,04%	2,54%	-2,17%	2,38%
	B - Kiegyensúlyozott	-6,41%	0,84%	2,57%	-6,19%	-9,18%
	C - Növekedési	-7,32%	0,05%	1,01%	-10,57%	-16,24%
Nettó hozameredmény		1. név	2. név	3. név	4. név	Éves
Portfóliók	A - Klasszikus	0,00%	2,02%	2,52%	-2,19%	2,30%
	B - Kiegyensúlyozott	-6,43%	0,82%	2,55%	-6,21%	-9,27%

C - Növekedési	-7,35%	0,02%	0,97%	-10,62%	-16,38%
----------------	--------	-------	-------	---------	---------

A jogszabályok által előírt hozammutatók az alábbiak:

<b>Önéntes tagozat"A" portfolió</b>	I. név	II. név	III. név	IV.név	Éves
Választható portfolió éves bruttó hozam:	1,3750%	2,7369%	2,3621%	2,2955%	<b>9,0569%</b>
Választható portfolió éves nettó hozam:	1,3687%	2,7281%	2,3519%	2,2884%	<b>9,0223%</b>
Választható portfolió referencia hozama:	1,1670%	2,1850%	2,1373%	2,7141%	<b>8,4527%</b>
<b>Önéntes tagozat"B" portfolió</b>	I. név	II. név	III. név	IV.név	Éves
Választható portfolió éves bruttó hozam:	-6,3299%	0,2530%	1,4865%	-9,6203%	<b>-13,8654%</b>
Választható portfolió éves nettó hozam:	-6,3580%	0,2243%	1,4580%	-9,6582%	<b>-13,9763%</b>
Választható portfolió referencia hozama:	-4,8272%	0,6863%	0,7198%	-5,2246%	<b>-8,5269%</b>
<b>Önéntes tagozat"D" portfolió</b>	I. név	II. név	III. név	IV.név	Éves
Választható portfolió éves bruttó hozam:	-7,0383%	-0,0224%	0,4622%	-9,0195%	<b>-15,0511%</b>
Választható portfolió éves nettó hozam:	-7,1153%	-0,1083%	0,3804%	-9,1020%	<b>-15,3403%</b>
Választható portfolió referencia hozama:	-6,6285%	-0,6150%	-0,1927%	-7,3605%	<b>-14,1987%</b>
<b>Önéntes tagozat"R" portfolió</b>	I. név	II. név	III. név	IV.név	Éves
Választható portfolió éves bruttó hozam:	-2,8633%	0,7082%	0,7137%	-5,5910%	<b>-6,9856%</b>
Választható portfolió éves nettó hozam:	-2,9545%	0,6240%	0,6304%	-5,6777%	<b>-7,3127%</b>
Választható portfolió referencia hozama:	-2,0737%	0,6224%	0,6052%	-4,4447%	<b>-5,2739%</b>

<b>Magánnyugdíjpénztár Klasszikus portfolió</b>	I. név	II. név	III. név	IV.név	Éves
Választható portfolió éves bruttó hozam:	0,0178%	2,0368%	2,5396%	-2,1669%	<b>2,3791%</b>
Választható portfolió éves nettó hozam:	-0,0016%	2,0214%	2,5203%	-2,1874%	<b>2,3032%</b>
Választható portfolió referencia hozama:	0,5899%	1,9443%	1,8676%	1,4624%	<b>5,9884%</b>
<b>Magánnyugdíjpénztár Kiegyensúlyozott portfolió</b>	I. név	II. név	III. név	IV.név	Éves
Választható portfolió éves bruttó hozam:	-6,4060%	0,8429%	2,5732%	-6,1921%	<b>-9,1831%</b>
Választható portfolió éves nettó hozam:	-6,4348%	0,8222%	2,5550%	-6,2130%	<b>-9,2660%</b>
Választható portfolió referencia hozama:	-6,3742%	0,9842%	0,4809%	-5,3429%	<b>-10,0739%</b>
<b>Magánnyugdíjpénztár Növekedési portfolió</b>	I. név	II. név	III. név	IV.név	Éves
Választható portfolió éves bruttó hozam:	-7,3190%	0,0518%	1,0054%	-10,5735%	<b>-16,2421%</b>
Választható portfolió éves nettó hozam:	-7,3509%	0,0160%	0,9661%	-10,6203%	<b>-16,3771%</b>
Választható portfolió referencia hozama:	-8,4548%	-0,6110%	-1,6311%	-11,7751%	<b>-21,0372%</b>

Hosszútávú teljesítménymutatók (önkéntes):	"A" portfolió	"B" portfolió	"D" portfolió	"R" portfolió
Portfolió 10 éves mértani súlyozott hozama:	9,5049%	7,7283%	9,0152%	9,3706%
7 éves mértani súlyozott referencia hozam:	8,6180%	6,4286%	7,7510%	8,9736%
1999-2008. közötti vagyonnövekedési mutató	8,5371%	5,9993%	6,6202%	7,6354%
Portfolió záró piaci értéke (ezer forint)	252 941	10 325 206	568 726	868 498

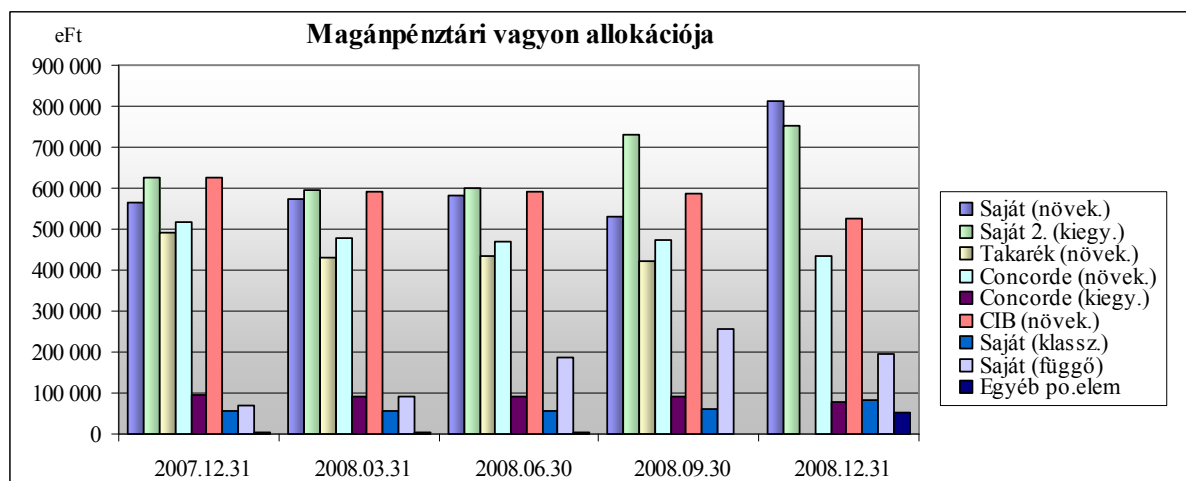
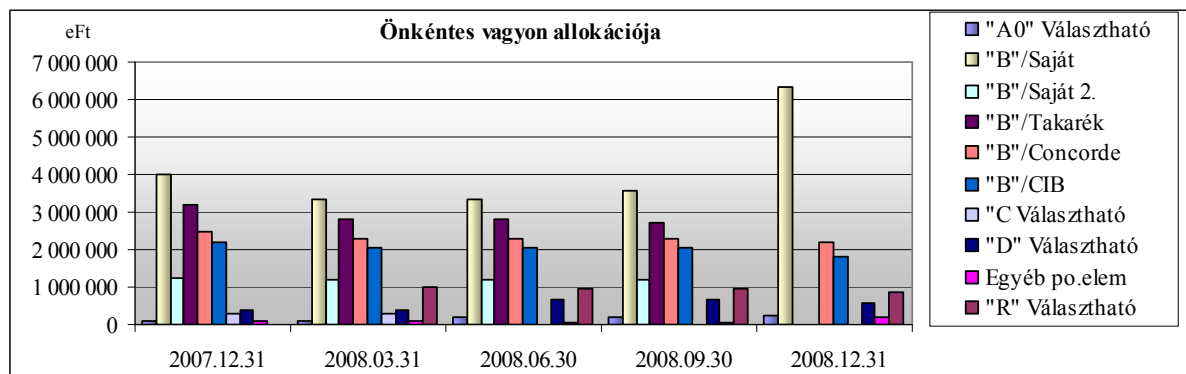
Hosszútávú teljesítménymutatók (magán):	Klasszikus po.	Kiegy. portfolió	Növ. portfolió
Portfolió 10 éves mértani súlyozott hozama:	9,8565%	8,3947%	7,3995%
7 éves mértani súlyozott referencia hozam:	9,3206%	6,3677%	4,2088%
1999-2008. közötti vagyonnövekedési mutató	8,1457%	4,6053%	4,2872%
Portfolió záró piaci értéke (ezer forint)	84 657	830 212	1 775 242

Az előző 10 év teljesítményét az alábbi adatok tartalmazzák:

Megnevezés		1999.	2000.	2001.	2002.	2003.	2004.	2005.	2006.	2007.	2008.	10 év
Portfóliók	A – Pénzpiaci				10,20%	7,40%	11,90%	7,66%	6,14%	7,88%	9,02%	<b>9,50%</b>
	B – Vegyes	18,0%	8,1%	9,20%	10,30%	3,36%	17,33%	11,27%	9,46%	7,84%	-13,98%	<b>7,73%</b>
	D – Fokozott				10,60%	8,50%	22,27%	17,37%	10,87%	5,29%	-15,34%	<b>9,02%</b>
	R - Reálhozam	18,3%	10,5%	10,69%	10,67%	8,58%	16,39%	11,05%	9,70%	7,18%	-7,31%	<b>9,37%</b>

Megnevezés		1999.	2000.	2001.	2002.	2003.	2004.	2005.	2006.	2007.	2008.	10 év
Portfóliók	A – Klassz.									10,44%	2,30%	<b>9,86%</b>
	B – Kiegyens.	16,3%	8,8%	8,7%	10,4%	3,8%	17,4%	11,25%	10,07%	8,91%	-9,27%	<b>8,39%</b>
	C – Növeked.									7,76%	-16,38%	<b>7,40%</b>

A pénztár a vagyonát az egyes vagyonkezelők között az alábbiak szerint osztotta meg:



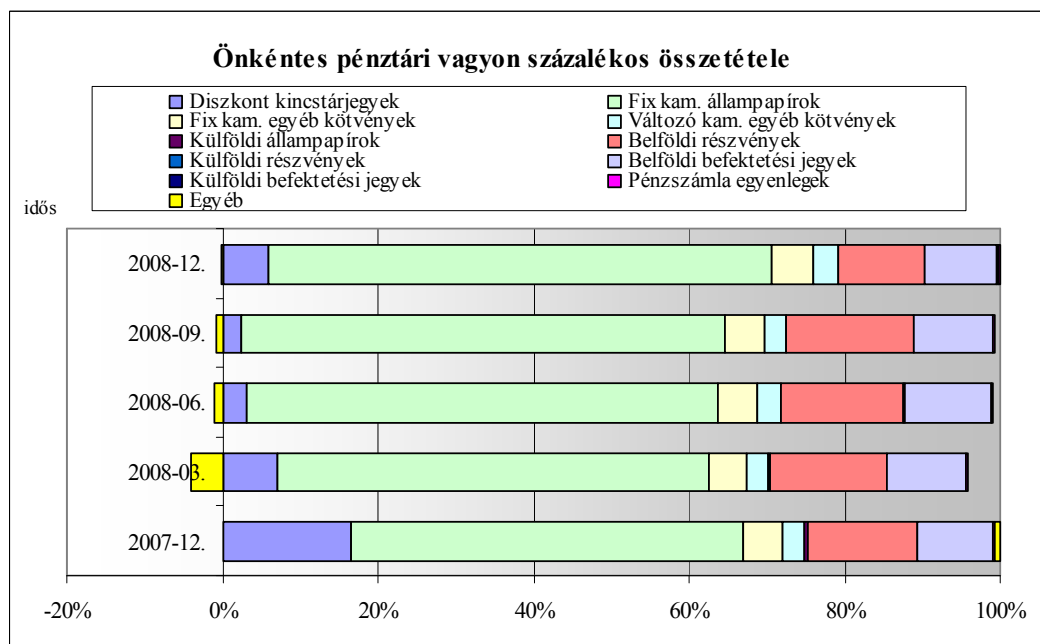
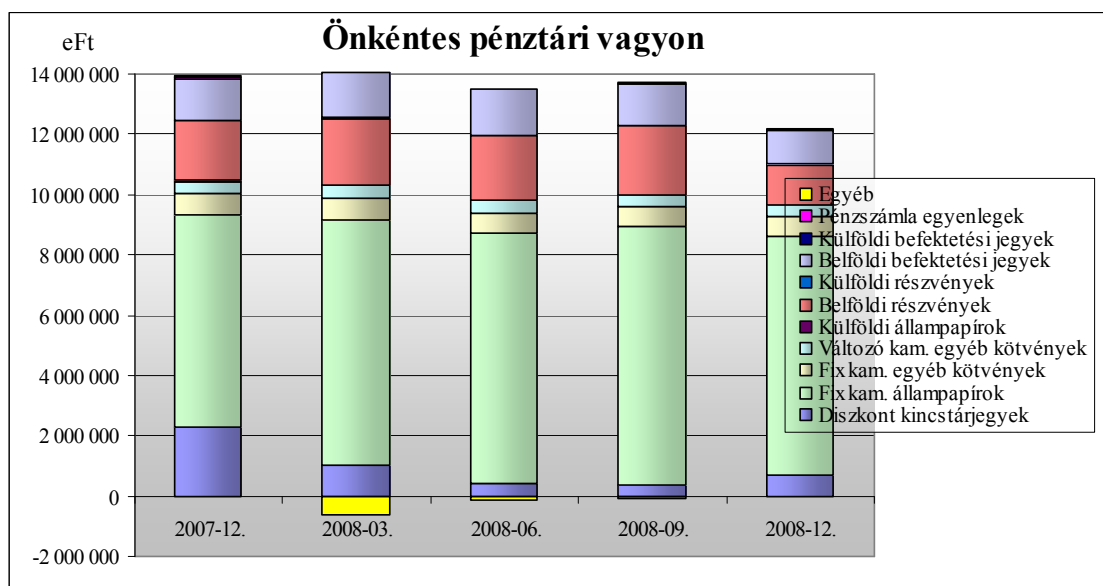
A tényleges vagyonösszetétel az alábbiak szerint alakult:

ÖNK VAGYON	2007.12.31		2008.03.31		2008.06.30		2008.09.30		2008.12.31	
	Összeg	Arány	Összeg	Arány	Összeg	Arány	Összeg	Arány	Összeg	Arány
Diszkont kincstárjegyek	2 310 758	16,5%	1 034 138	7,7%	419 206	3,1%	337 602	2,5%	718 732	5,9%
Fix kam. állampapírok	7 034 905	50,2%	8 144 712	60,2%	8 277 565	61,5%	8 584 718	62,8%	7 904 450	64,7%
Fix kam. egyéb kötvények	702 779	5,0%	707 836	5,2%	687 755	5,1%	695 583	5,1%	643 589	5,3%
Változó kam.kötvények	374 880	2,7%	415 695	3,1%	420 329	3,1%	393 866	2,9%	399 312	3,3%
Külföldi állampapírok	80 102	0,6%	20 635	0,2%	0	0,0%	0	0,0%	0	0,0%
Egyéb külf. kötvények	59 784		59 922	0,4%	59 730	0,4%	58 314	0,4%	0	0,0%
Belföldi részvények	1 953 218	13,9%	2 205 837	16,3%	2 154 746	16,0%	2 261 903	16,6%	1 329 970	10,9%
Külföldi részvények	12 568	0,1%	19 276	0,1%	13 491	0,1%	13 782	0,1%	9 716	0,1%
Belföldi befektetési jegyek	1 362 168	9,7%	1 492 978	11,0%	1 524 815	11,3%	1 395 730	10,2%	1 140 934	9,3%
Külföldi befektetési jegyek	0	0,0%	0	0,0%	0	0,0%	0	0,0%	14 413	0,1%
Pénzszámla egyenlegek	35 840	0,3%	25 312	0,2%	26 218	0,2%	32 272	0,2%	28 415	0,2%
Egyéb	85 934	0,6%	-605 777	-4,5%	-129 627	-1,0%	-102 780	-0,8%	-3 336	0,0%

Me: eFt



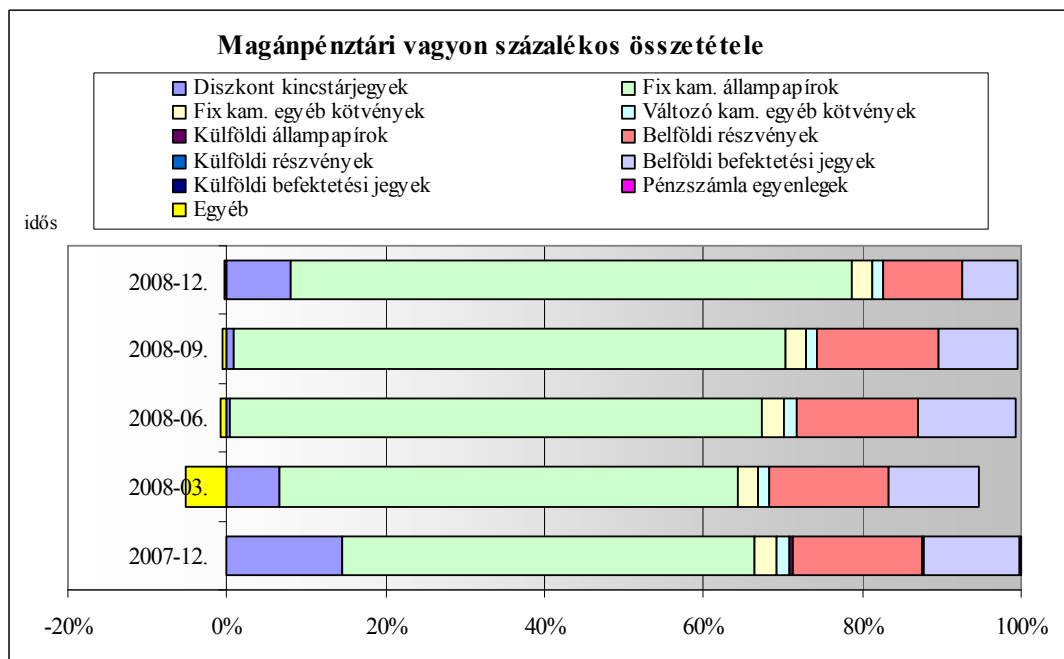
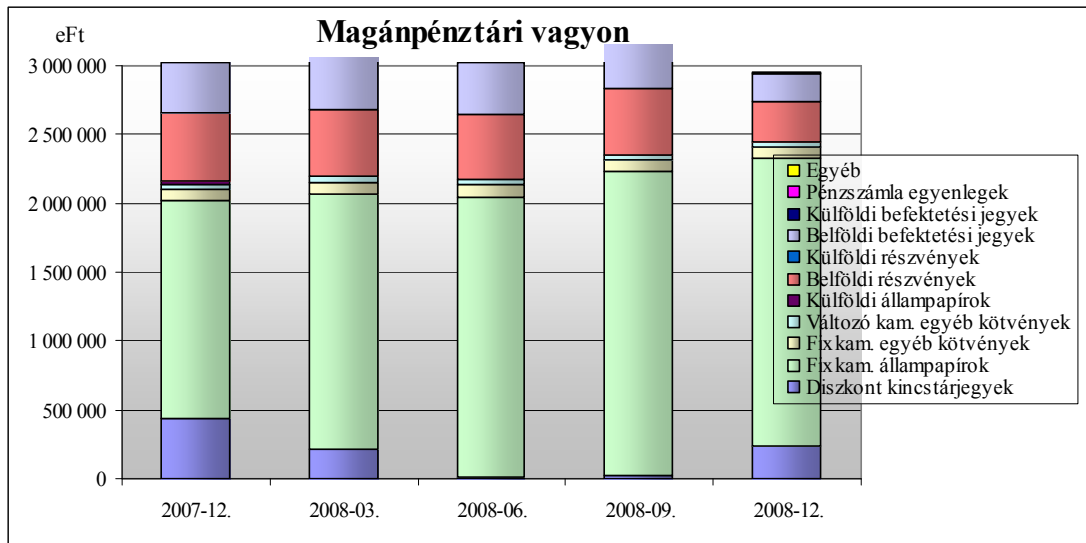
<b>ÖSSZESEN</b>	<b>14 012 936</b>	<b>13 520 564</b>	<b>13 454 228</b>	<b>13 670 990</b>	<b>12 186 195</b>
-----------------	-------------------	-------------------	-------------------	-------------------	-------------------



Me: eFt

M.PÉNZTÁR VAGYON	2007.12.31		2008.03.31		2008.06.30		2008.09.30		2008.12.31	
Diszkont kincstárjegyek	440 486	14,4%	216 921	7,5%	15 223	0,5%	23 653	0,8%	234 656	8,0%
Fix kam. állampapírok	1 574 324	51,6%	1 853 738	63,8%	2 031 379	67,3%	2 202 851	69,8%	2 096 973	71,3%
Fix kam. egyéb kötvények	82 350	2,7%	84 282	2,9%	87 418	2,9%	83 574	2,7%	76 289	2,6%
Változó kam. egyéb kötvények	45 329	1,5%	43 190	1,5%	43 847	1,5%	42 425	1,3%	42 812	1,5%
Külföldi állampapírok	15 868		4 258	0,2%	0	0,0%	0	0,0%	0	0,0%
Egyéb külf. Kötvények	19 928		19 974	0,7%	19 910	0,7%	19 438	0,6%	0	0,0%
Belföldi részvények	495 371	16,2%	480 865	16,5%	467 650	15,5%	486 019	15,4%	289 913	9,9%
Külföldi részvények	2 391		1 925	0,1%	753	0,0%	812	0,0%	0	0,0%
Belföldi befektetési jegyek	363 479	11,9%	368 124	12,7%	371 578	12,3%	312 550	9,9%	205 443	7,0%
Külföldi befektetési jegyek	0		0	0,0%	0	0,0%	0	0,0%	0	0,0%

Pénzeszámla egyenlegek	3 600	0,1%	2 746	0,1%	2 906	0,1%	317	0,0%	5 705	0,2%
Egyéb	6 404	0,2%	-168 820	-5,8%	-19 978	-0,7%	-16 866	-0,5%	-10 404	-0,4%
<b>ÖSSZESEN</b>	<b>3 049 530</b>		<b>2 907 203</b>		<b>3 020 686</b>		<b>3 154 773</b>		<b>2 941 387</b>	



A 2009-es évből a beszámoló elkészítéséig eddig eltelt időszak alatt az első negyedévben további árfolyamcsökkenés következett be mind a részvény, mind az állampapírpiacra. A II. negyedévben ugyanakkor pozitív korrekció figyelhető meg.

A pénztár vagyonában minimális arányban külföldi befektetések is helyt kapnak illetve kaphatnak. Alapvetően azonban Magyarországi vagyonelemek teszik ki a vagyon döntő hányadát. Befektetések főbb adatainak földrajzi megoszlása (eFt-ban):

Önkéntes tagozat	Befektetések év végi értéke könyv szerinti értéken	Befektetések év végi értéke - piaci értéken	- ebből a részvények és egyéb változó hozamú értékpapírok - piaci értéken
<b>Összesen</b>	<b>13 526 624</b>	<b>12 266 332</b>	<b>2 495 033</b>

<i>Európai Gazdasági Térség összesen</i>	13 524 689	12 264 585	2 493 286
<b>EU tagországok összesen</b>	<b>13 524 689</b>	<b>12 264 585</b>	<b>2 493 286</b>
- Ausztria	2 832	1 799	1 799
- Cseh Köztársaság	8 677	5 444	5 444
- Egyesült Királyság	3 569	725	725
- Magyarország	13 509 611	12 256 617	2 485 318
<i>Egyéb ország</i>	<i>1 935</i>	<i>1 747</i>	<i>1 747</i>
Amerikai Egyesült Államok	1 935	1 747	1 747

Magántagozat	Befektetések év végi értéke könyv szerinti értéken	Befektetések év végi értéke - piaci értéken	- ebből a részvények és egyéb változó hozamú értékpapírok - piaci értéken
<b>Összesen</b>	<b>3 240 500</b>	<b>2 941 563</b>	<b>495 357</b>
<i>Európai Gazdasági Térség összesen</i>	<i>3 240 500</i>	<i>2 941 563</i>	<i>495 357</i>
<b>EU tagországok összesen</b>	<b>3 240 500</b>	<b>2 941 563</b>	<b>495 357</b>
- Magyarország	3 240 500	2 941 563	495 357

Befektetéseink főbb adatainak devizanemenkénti megoszlása a fordulónapon az alábbi (eFt-ban):

Önkéntes tagozat	Befektetések év végi értéke - könyv szerinti értéken	Befektetések év végi értéke - piaci értéken
HUF	13 396 398	12 179 290
EUR	113 000	75 589
GBP	3 569	725
USD	4 980	5 284
Egyéb	8 677	5 444
<b>Összesen</b>	<b>13 526 624</b>	<b>12 266 332</b>

Magántagozat	Befektetések év végi értéke - könyv szerinti értéken	Befektetések év végi értéke - piaci értéken
HUF	3 225 685	2 931 584
EUR	14 815	9 979
<b>Összesen</b>	<b>3 240 500</b>	<b>2 941 563</b>

A pénztár vagyonának fordulónapi megoszlása tartalékonként és befektetés típusonként az alábbi (eFt-ban):

Önkéntes tagozat	Fedezeti portfólió		Működési portfólió		Likviditási portfólió		Összesen	
	Könyv szerinti érték	Piaci érték	Könyv szerinti érték	Piaci érték	Könyv szerinti érték	Piaci érték	Könyv szerinti érték	Piaci érték
<b>Portfólió összesen</b>	13 332 744	12 059 765	163 228	174 827	30 652	31 740	13 526 624	12 266 332

A 2008. éves beszámoló kiegészítő melléklete

<i>Bankszámlák és készpénz összesen</i>	16 888	16 896	11 058	11 060	13	13	27 959	27 969
- Házipénztár (forint és valuta)	230	230	58	58	13	13	301	301
- Pénzforgalmi és befektetési számla	528	531	0	0	0	0	528	531
- Lekötött betét (betétszerződés)	16 130	16 135	11 000	11 002	0	0	27 130	27 137
<i>Értékpapírok összesen</i>	13 296 822	12 018 623	107 091	110 767	30 639	31 727	13 434 552	12 161 117
<b>KÖTVÉNYEK</b>	8 632 973	8 802 403	107 091	110 767	30 639	31 727	8 770 703	8 944 897
- Magyar állampapír	8 279 989	8 480 688	107 091	110 767	30 639	31 727	8 417 719	8 623 182
- Magyar állam által garantált állampapírok	158 313	162 206	0	0	0	0	158 313	162 206
- Magyar hitelintézet kötvénye	194 671	159 509	0	0	0	0	194 671	159 509
<b>RÉSZVÉNYEK</b>	2 565 797	1 339 686	0	0	0	0	2 565 797	1 339 686
- Magyar részvény	2 548 784	1 329 970	0	0	0	0	2 548 784	1 329 970
- Külföldön kibocsátott részvény	17 013	9 716	0	0	0	0	17 013	9 716
<b>BEFEKTETÉSI JEGYEK</b>	1 388 198	1 155 347	0	0	0	0	1 388 198	1 155 347
- Magyar bef. jegyek, ingatlan bef. alap nélkül	1 341 181	1 111 371	0	0	0	0	1 341 181	1 111 371
- Magyarországi ingatlan befektetési jegyek	20 577	18 489	0	0	0	0	20 577	18 489
- Külföldi bef. jegyek, ingatlan bef. alap nélkül	26 440	25 487	0	0	0	0	26 440	25 487
<b>JELZÁLOGLEVÉL</b>	709 854	721 187	0	0	0	0	709 854	721 187
- Magyarországon kibocsátott jelzáloglevél	709 854	721 187	0	0	0	0	709 854	721 187
<i>Határidős ügyletek</i>	0	5 212	0	0	0	0	0	5 212
<i>Ingatlan</i>	0	0	45 079	53 000	0	0	45 079	53 000
<i>Tagi kölcsön</i>	27 583	27 583	0	0	0	0	27 583	27 583
<i>Követelés értékpapír ügyletekből</i>	419 416	419 416	0	0	0	0	419 416	419 416
<i>Kötelezettségek értékpapír ügyletekből (-)</i>	427 965	427 965	0	0	0	0	427 965	427 965

Magántagozat	Fedezeti portfólió		Működési portfólió		Likviditási és kockázati portfólió		Összesen	
	Könyv szerinti érték	Piaci érték	Könyv szerinti érték	Piaci érték	Könyv szerinti érték	Piaci érték	Könyv szerinti érték	Piaci érték
Portfólió összesen	2 995 561	2 690 010	14 651	14 164	38 570	39 894	191 718	197 495
<i>Bankszámlák és készpénz összesen</i>	93	93	57	57	43	43	5 510	5 510
- Pénzforgalmi számla és befektetési számla	93	93	57	57	43	43	5 510	5 510
<i>Értékpapírok összesen</i>	3 005 870	2 700 319	14 594	14 107	38 527	39 851	186 208	191 985
<b>KÖTVÉNYEK</b>	2 105 278	2 129 411	8 094	8 427	38 527	39 851	186 208	191 985
- Magyar állampapír	2 062 924	2 091 365	8 094	8 427	38 527	39 851	186 208	191 985
- Magyar állam által garantált állampapírok	17 339	17 704	0	0	0	0	0	0
- Magyar hitelintézet kötvénye	25 015	20 342	0	0	0	0	0	0
<b>RÉSZVÉNYEK</b>	570 367	284 234	6 500	5 680	0	0	0	0
- Magyar részvény	570 367	284 234	6 500	5 680	0	0	0	0
<b>BEFEKTETÉSI JEGYEK</b>	250 429	205 443	0	0	0	0	0	0
- Magyar bef. jegyek, ingatlan bef. alap nélkül	250 429	205 443	0	0	0	0	0	0
<b>JELZÁLOGLEVÉL</b>	79 796	81 231	0	0	0	0	0	0
- Magyarországon kibocsátott jelzáloglevél	79 796	81 231	0	0	0	0	0	0
<i>Határidős ügyletek</i>	648	648	0	0	0	0	0	0
<i>Követelés értékpapír ügyletekből</i>	79 157	79 157	0	0	0	0	0	0

Kötelezettségek értékpapír ügyletekből (-)	90 207	90 207	0	0	0	0	0	0
---	--------	--------	---	---	---	---	---	---

A pénztár értékpapír kölcsönzésre, kockázati tőkealap jegy vásárlására a vagyongazdálkodóknak nem adott felhatalmazást, így ilyen jellegű kockázatoktól mentes a pénztár vagyona.

## 19. A pénztár által teljesített kifizetések

A Pénztár önkéntes tagozatának 2008. évi szolgáltatási tevékenysége az előző évek tendenciáját követve tovább növekedett. Az egyösszegű szolgáltatások volumene 794 MFt-ról 1.433 MFt-ra (!), a várakozási időt követő kifizetések volumene 950 MFt-ról 1.093 MFt-ra emelkedett:

Me: eFt

Önkéntes tagozat	2005.	2006.	2007.	2008.
Egyösszegű kifizetés	595 887	675 930	794 368	1 433 586
Járadék	13 858	10 144	8 684	18 857
Haláleseti kifizetés	33 086	23 993	64 992	33 973
Vár.időt köv. igénybevétel	933 637	679 472	949 607	1 093 222
- nettó kifizés	884 254	628 198	871 151	986 371
- szja teher	49 383	51 274	78 456	106 851

A jelentős szolgáltatási növekedés egyértelműen a negatív befektetési környezetnek tudható be, ami még 2009. első negyedévében is tovább tartott.

A szolgáltatásokkal kapcsolatban felmerült postai kifizetési utalványok díj illetve a készpénzes igények esetében a pénztár hatályos szolgáltatási szabályzata szerinti díj a kifizetési összegből levonásra került. Ezen szolgáltatási tevékenységgel kapcsolatos dologi kiadások éves összege 912 eFt volt.

Az önkéntes tagozatban a szolgáltatási igény továbbra is az egyösszegű szolgáltatásokban nyilvánul meg, a járadékosok létszáma minimális (23 fő).

A magántagozatban járadékigény továbbra sem merült fel, viszont egyösszegű kifizetésre igen. A növekedés az alacsony igényszám következtében nem tekinthető tendenciának.

Me: eFt

Magántagozat	2005.	2006.	2007.	2008.
Egyösszegű kifizetés	0	1 001	8 023	6 631
Haláleseti kifizetés	3 661	603	0	2 5820

## 20. A pénztári tartalékok alakulása, a tartalékképzés arányai

A pénztár tartalékai közül mindkét tagozat csökkent a fedezeti tartalék, igaz a magántagozatban a tagdíjként befolyó összegek a befektetési tevékenység eredményét csaknem ellentételezték. Természetesen ez nem jelenti azt, hogy a befektetési veszteség ne hiányozna a tartalékból. A működési tartalék az önkéntesben nőtt, a magánban valamelyest csökkent. A likviditási tartalék mindkét ágazatban növekedett. A beszámolóban az önkéntes pénztári mérlegben a 2008.12.31-i Rációk fúzió okán az előző évi adatok az egyesített beszámoló adatait tartalmazzák, amit nem szabad figyelmen kívül hagyni.

Me: eFt

Önkéntes tagozat	
Időszak	Változás

	2007. év	2008. év	Értékben	%-ban
Mérlegfőösszeg	15 226 847	12 896 821	-2 330 026	-15,30%
Tartalékok	15 073 021	12 282 436	-2 790 585	-18,51%
- Működési alap tartaléka	7 514	11 694	4180	55,63%
- Fedezeti alap tartaléka	14 883 485	12 088 933	-2 794 552	-18,78%
- Likviditási alap tartaléka	24 521	30 945	6 424	26,20%
- Meg nem fizetett	157 501	150 864	-6 637	-4,21%

	Magántagozat			
	Időszak		Változás	
	2007. év	2008. év	Értékben	%-ban
Mérlegfőösszeg	3 087 018	3 082 189	-4 829	-0,16%
Tartalékok	2 989 675	2 913 671	-76 004	-2,54%
- Működési alap tartaléka	253	219	-34	-13,44%
- Fedezeti alap tartaléka	2 952 740	2 852 028	-100 712	-3,41%
- Likviditási alap tartaléka	31 717	42 790	11 073	34,91%
- Meg nem fizetett	4 965	18 634	13 669	275,31%

2008-ban a pénztár üzletpolitikája (tartalékképzés, stb.) a korábbi évekhez mérten nem változott.

	Önkéntes pénztári tartalékképzési arányok 2009-ben		
	Fedezeti rész	Működési rész	Likviditási rész
Éves 36 eFt halmozott befizetésig	94,5%	5,0%	0,5%
36 eFt és 84 eFt között	95,0%	4,5%	0,5%
84 eFt és 180 eFt között	96,5%	3,5%	-
180 eFt és 360 eFt között	98,0%	2,0%	-
360 eFt éves befizetés felett	99,0%	1,0%	-

A magántagozatban jogszabályi előírás okán módosításra kerül sor:

	Magánpénztári tartalékképzési arányok 2009-től		
	Fedezeti rész	Működési rész	Likviditási rész
Egységesen	95,5%	4,25	0,25%