

**Szöveges kiegészítő melléklet**  
**az Életút Önszegélyező Pénztár**  
**2014. éves beszámolójához**

**Készült: Budapest, 2015. március 12.**



Dr. Dányi Dezső  
*az Igazgatótanács elnöke*

## 1. Bevezetés

Az Életút Önszegélyező Pénztár igazgatótanácsa a 2014. éves gazdálkodásról készített éves beszámolójának szöveges kiegészítő mellékletét az önkéntes kölcsönös önszegélyező pénztárak beszámolóképzési és könyvvezetési kötelezettségének sajátosságairól szóló 252/2000. (XII. 24.) kormányrendeletben foglaltak figyelembevételével az alábbiakban terjeszti a pénztár küldöttközgyűlése elé.

## 2. A pénztár bemutatása

Név: Életút Önszegélyező Pénztár  
Székhelye: 1122 Budapest, Krisztina krt. 7.  
Adószáma: 18247088-1-43

A pénztár az önkéntes kölcsönös biztosító pénztárakról szóló 1993. évi XCVI. törvény hatálya alá tartozó, területi alapon szerveződő országos önszegélyező önkéntes pénztár - jogi személy.

Alakulás dátuma: 2002. november 11.

Tevékenységi eng. száma: S 384

Bejegyzés helye: Fővárosi Bíróság

Felügyeleti szerve: Magyar Nemzeti Bank (MNB)

A pénztár szolgáltatásai: A pénztár önszegélyező pénztári szolgáltatásokat nyújt. Emellett és ennek érdekében a pénztár gondoskodik a befizetések gyűjtéséről, a pénztár vagyonának a pénztártagok érdekében történő befektetéséről, a tagok egyéni számláján lévő összeg nyilvántartásáról és megállapításáról, valamint egyéb szolgáltatások teljesítéséről.

## 3. A pénztár szervezete

A pénztár legfőbb szerve a tagok által delegált küldöttekből álló küldöttközgyűlés.

A pénztár vezető testületei az Igazgatótanács és az Ellenőrző Bizottság. A vezető testületek mandátuma 2017. decemberéig szól.

### Az Igazgatótanács összetétele:

elnök: Dr. Dányi Dezső  
tagok: Szabó György  
Zsohovszky Sándor

### Az Ellenőrző Bizottság összetétele:

elnök: Gacsályi István  
tagok: Fodor Attila  
Kramlik Mihály

A pénztárnak 3 alkalmazottja van. A nyilvántartási-adminisztrációs tevékenységet a Pénztár saját maga látja el – az Életút pénztár csoport hátterére alapozva.

### A pénztár további szolgáltatói:

- *Bankszámla vezető és letétkelző:* UniCredit Bank Hungary Zrt
- *Vagyonkezelő:* nincs, a pénztár saját maga látja el a befektetési tevékenységét
- *Könyvvizsgáló:* Dallos Hajnalka (Konto-Roll Audit Kft.)

## 4. A pénztár számviteli politikájának összefoglalása

a.) *A mérlegkészítés napja:* tárgyidőszakot követő év január 31-e. (2015. január 31.)

b.) *Amortizációs politika:* A tartós, de kis értékű eszközök értékbeni nyilvántartásának elkerülése érdekében a 100 000 Ft alatti egyedi beszerzési értékű tárgyi eszközök teljes értéke a használatba vételkor értékcsökkenésként kerül elszámolásra. A 100 000 Ft feletti egyedi beszerzési értékű tárgyi eszközök értékcsökkenésének elszámolása a

252/2000. (XII.24.) korm. rendeletben meghatározott leírási kulcsok alkalmazásával történik, negyedévente.

c.) *Értékelési szabályok:* A módosított 252/2000. (XII.24.) korm. rendelet előírásai alapján az eszközök és források leltározással, egyeztetéssel kerülnek ellenőrzésre és egyedenként értékelésre.

## 5. A pénztár szabályzatai

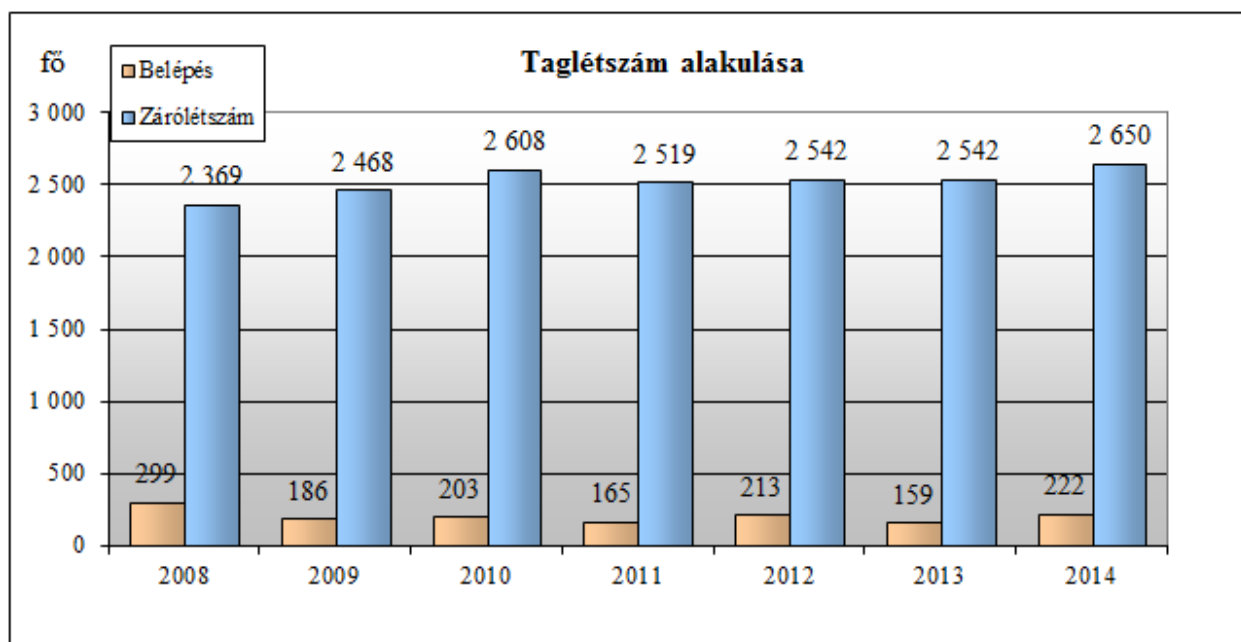
- Alapszabály
- Tagokkal történő elszámolási szabályzat
- Tartalékképzési szabályzat
- Számviteli politika és hozzá kapcsolódóan számlakeret illetve számlarend
- Értékelési és leltározási szabályzat
- Pénzkezelési és utalványozási szabályzat
- Hozamfelosztási és elszámolási szabályzat
- Pénzmosás megelőzéséről szóló szabályzat
- Befektetési politika illetve szabályzat

## 6. A taglétszám alakulása, a tagság összetétele

Az előző időszakhoz képest a pénztár taglétszáma 4,2%-kal (108 fővel) bővült. A 222 belépővel szemben 114 fő tagsági jogviszonya szűnt meg. Ezek között 75 főt a pénztár zárt ki a tagok közül, miután tagdíjat nem fizettek és az egyenlegük lehetővé tette azt, hogy a számlájukat az alapszabály szerint lezárja a pénztár. Az éven belül a taglétszám változása negyedéves bontásban az alábbiak szerint alakult:

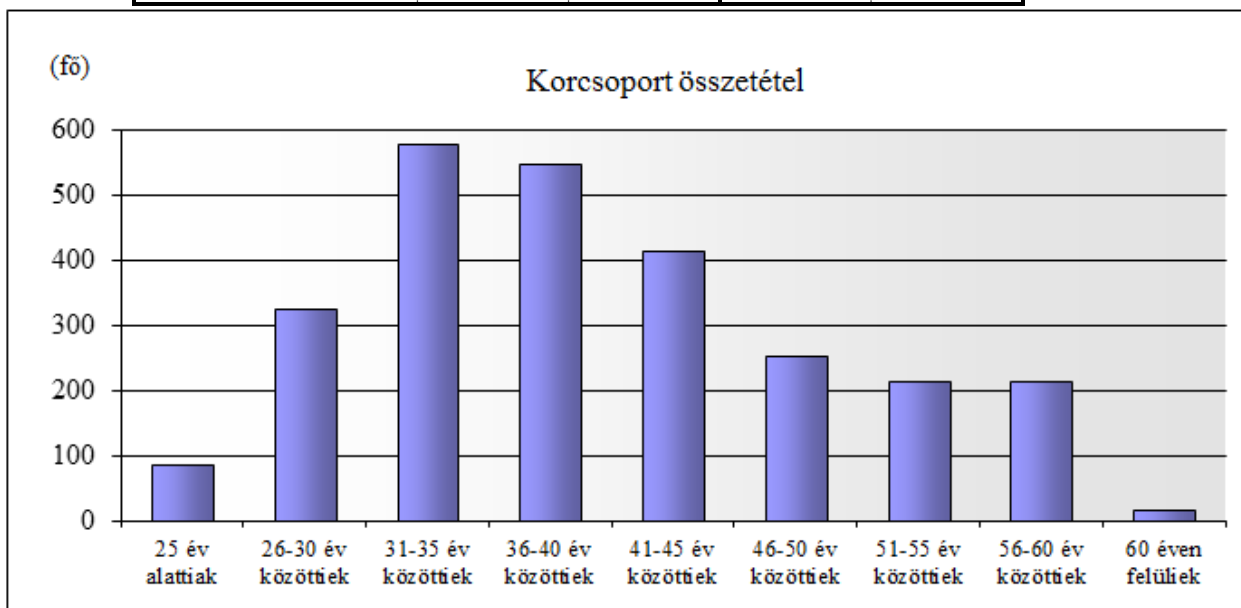
Megnevezés	I. név	II. név	III. név	IV. név
Időszak elején	<b>2 542</b>	<b>2 587</b>	<b>2 608</b>	<b>2 641</b>
Időszak alatti változás	<b>45</b>	<b>21</b>	<b>33</b>	<b>9</b>
- Új belépő	61	25	39	96
- Átlépő más pénztárból	0	0	0	1
- Átlépő más pénztárba	0	1	0	0
- Elhalálozott	0	0	0	1
- Kilépő	16	3	6	12
- Tagdíj nemfizetés miatt kizárt	0	0	0	75
- Egyéb megszűnés	0	0	0	0
Időszak végén összesen	<b>2 587</b>	<b>2 608</b>	<b>2 641</b>	<b>2 650</b>

Hosszabb távon – 2010. óta - a taglétszám érdemben nem változott, a belépők létszáma és a megszűnő tagsági jogviszonyok kiegyenlítik egymást. A 2 650 fős zárólétszámból 953 fő az, aki valamilyen szolgáltatást igénybe vett a számlájáról és 1 275 fő az, aki befizetést eszközölt a számlájára. Az ügyfélkörből tehát egy számottevő hányad passzívan viszonyul a megtakarításához.



A pénztartáság korösszetétele az önszegélyező pénztári tevékenység vonatkozásában másképp veendő figyelembe, mint pl. a nyugdíjpénztár esetében, de a tagság összetétele ebben a tekintetben is vizsgálható.

Korcsoport	Fő	Arány	*Alulról	**Felülről
25 év alattiak	85	3,2%	3,2%	100,0%
26-30 év közöttiek	326	12,3%	15,5%	96,8%
31-35 év közöttiek	579	21,8%	37,4%	84,5%
36-40 év közöttiek	548	20,7%	58,0%	62,6%
41-45 év közöttiek	415	15,7%	73,7%	42,0%
46-50 év közöttiek	252	9,5%	83,2%	26,3%
51-55 év közöttiek	213	8,0%	91,2%	16,8%
56-60 év közöttiek	214	8,1%	99,3%	8,8%
60 éven felüliek	18	0,7%	100,0%	0,7%



A pénztartáság korösszetételéből az mutatkozik meg, hogy erre a befektetési formára a fiatalabb korosztályok valamivel nagyobb érdeklődést mutatnak. Legalábbis a pénztár aktuális tagösszetétele

vonatkozásában ezt lehet megállapítani. De ebben nyilván közrejátszanak a munkáltatói partnerek munkavállalói korösszetételi viszonyai is.

A taglétszám korévenkénti alakulását, illetve a szolgáltatást igénybe vevők korévenkénti alakulását szolgáltatástípusonként éves megbontásban tartalmazza a beszámoló mellékletét képező biztosításmatematikai melléklet. Az utóbbi fogyatékosága, hogy nem veszi figyelembe, hogy a szolgáltatásokat a tagok nemcsak saját jogukon, hanem kedvezményezettii jogon is igénybe veszik. A szolgáltatás finanszírozója és a tényleges igénybe vevője között korösszetételi összefüggést/statistikát így nincs értelme készíteni.

## 7. Bevételek alakulása

A bevételek részletes bemutatását - pénztári tartalékok szerinti alábontásban - az eredménykimutatás tartalmazza.

A 2014. évi tagdíjbevételek a tervhez mérten 136,6%-os szinten realizálódtak, ezen belül az egyéni tagdíj szerepe, illetve súlya tovább nőtt a munkáltatói hozzájárulás összegéhez mérten, így a munkáltatói hozzájárulás összegét immár meghaladja az egyénileg vállalt tagdíjak volumene. A pénzügyi tevékenység nettó eredménye mindössze 69%-a lett a tervben prognosztizált értéknek, ennek a befektetési hatékonyság csökkenése az oka. A kamatcsökkenés következtében a pénztár befektetési lehetőségei is romlottak tekintetben, hogy viszonylag alacsony befektetési kockázat mellett a korábbi évek hozamát érje el.

A tagdíjteljesítés éven belüli eloszlására az mondható, hogy az egyes negyedekben nincs számottevő eltérés, leszámítva a negyedik negyedévet, amikor is az adójóváírási lehetőség kihasználása céljából megemelkedik az egyénileg fizetett tagdíjvolumen. A számok negyedéves bontásban az alábbiak:

Me: eFt

Pénzügyi terv	I. név	II. név	III. név	IV. név	Éves
Tagdíjbefizetés	11 000	17 758	21 111	30 370	80 239
Munkáltatói hozzájárulás	25 734	22 906	27 138	33 488	109 266
<b>Befizetés összesen</b>	<b>36 734</b>	<b>40 664</b>	<b>48 249</b>	<b>63 858</b>	<b>189 505</b>
Pénzügyi tevékenység eredménye	6 512	6 640	4 917	6 145	24 214

Tényadat	I. név	II. név	III. név	IV. név	Éves
Tagdíjbefizetés	22 949	23 103	24 058	87 695	157 805
Munkáltatói hozzájárulás	24 993	25 247	24 951	25 965	101 156
<b>Befizetés összesen</b>	<b>47 942</b>	<b>48 350</b>	<b>49 009</b>	<b>113 660</b>	<b>258 961</b>
Pénzügyi tevékenység eredménye	3 656	7 257	1 436	4 297	16 646

Tény/terv	I. név	II. név	III. név	IV. név	Éves
Tagdíjbefizetés	208,63%	130,10%	113,96%	288,76%	196,67%
Munkáltatói hozzájárulás	97,12%	110,22%	91,94%	77,54%	92,58%
<b>Befizetés összesen</b>	<b>130,51%</b>	<b>118,90%</b>	<b>101,58%</b>	<b>177,99%</b>	<b>136,65%</b>
Pénzügyi tevékenység eredménye	56,14%	109,29%	29,20%	69,93%	68,75%

## 8. Ráfordítások alakulása

A ráfordítások terén a tervezett költségeket 1,4%-kal lépte túl a pénztár összköltsége. A személyi jellegű ráfordítások terén sikerült tartani a tervet, 1,7%-kal belül is maradt azon a pénztár, az anyagjellegű illetve egyéb költségekben viszont emelkedtek a volumenszámok. A működési tartalék 1.380 eFt-os eredménnyel zárt, s a nemfizetőktől levont 1.714 eFt-os tartalékátcsoportosítás eredményeként a tartalék összességében 3.094 eFt-tal tudott gyarapodni:

Me: eFt

Pénzügyi terv	I. név	II. név	III. név	IV. név	Éves
Anyagjellegű	708	690	511	639	2 548
Személyi jellegű	1 826	1 756	1 756	1 756	7 094
Felügyeleti díj	132	27	27	27	213
<b>Összesen</b>	<b>2 666</b>	<b>2 473</b>	<b>2 294</b>	<b>2 422</b>	<b>9 855</b>
Tényadat	I. név	II. név	III. név	IV. név	Éves
Anyagköltség	25	0	0	1	26
Bankköltségek	242	172	228	251	893
Posta+telefonköltség	1	0	0	0	1
Bérleti/eszköz-használati díj	108	108	108	109	433
Könyvvizsgálat	0	222	111	112	445
Marketing	0	248	0	255	503
Tanácsadás	120	120	120	120	480
<b>ANYAGJELLEGŰ</b>	<b>496</b>	<b>870</b>	<b>567</b>	<b>848</b>	<b>2 781</b>
Béreköltség	1 269	1 269	1 269	1 269	5 076
Járulékok	377	378	377	378	1 510
Egyéb kiadások	98	97	98	97	390
<b>SZEMÉLYI JELL.</b>	<b>1 744</b>	<b>1 744</b>	<b>1 744</b>	<b>1 744</b>	<b>6 976</b>
T.eszk.beszerezés + ÉCS	0	0	0	0	0
Felügyeleti díj	129	31	30	47	237
<b>EGYÉB</b>	<b>129</b>	<b>31</b>	<b>30</b>	<b>47</b>	<b>237</b>
<b>Összesen</b>	<b>2 369</b>	<b>2 645</b>	<b>2 341</b>	<b>2 639</b>	<b>9 994</b>
Tény/terv	I. név	II. név	III. név	IV. név	Éves
Anyagjellegű	70,06%	126,09%	110,96%	132,55%	109,11%
Személyi jellegű	95,51%	99,32%	99,32%	99,32%	98,34%
Egyéb	97,73%	114,81%	111,11%	174,07%	111,27%
<b>Összesen</b>	<b>88,86%</b>	<b>106,96%</b>	<b>102,05%</b>	<b>108,92%</b>	<b>101,40%</b>

A személyi jellegű kiadások az összköltségnek a 70%-át teszik ki. A tranzakciós bevezetése következtében a bankköltségek számottevően megemelkedtek, a bankkapcsolat módosítása után is közel 9%-kal részesül ez a költségelem a teljes költségvolumenből. Egyaránt 4-5%-os részarányt képviselnek a költségvolumenből a marketingköltségként, a könyvvizsgálati díjként, az iroda és eszközhasználati díjként és tanácsadási díjként fizetett összegek.

## 9. Ellenőrzések hatásai

2014-ben a pénztárban külső szerv (NAV, MNB) nem végzett ellenőrzést, a korábbi MNB ellenőrzéssel összefüggésben viszont a támogatói adományok tartalékképzését rendeznie kell/kellett a pénztárnak. A korábbi évek beszámolóit ez nem érintette.

A belső ellenőrzések – beleértve az Ellenőrző Bizottság és a könyvvizsgáló munkáját – nem tártak fel olyan problémát, amely a korábbi évek beszámolóit módosítását tették volna szükségessé.

## 10. Kiegészítő vállalkozási tevékenység

A pénztár kiegészítő vállalkozási tevékenységet nem folytat.

## 11. Rendkívüli események

2014. évben a pénztár gazdálkodását érintő rendkívüli eseményre nem került sor.

## 12. Meghatározó események

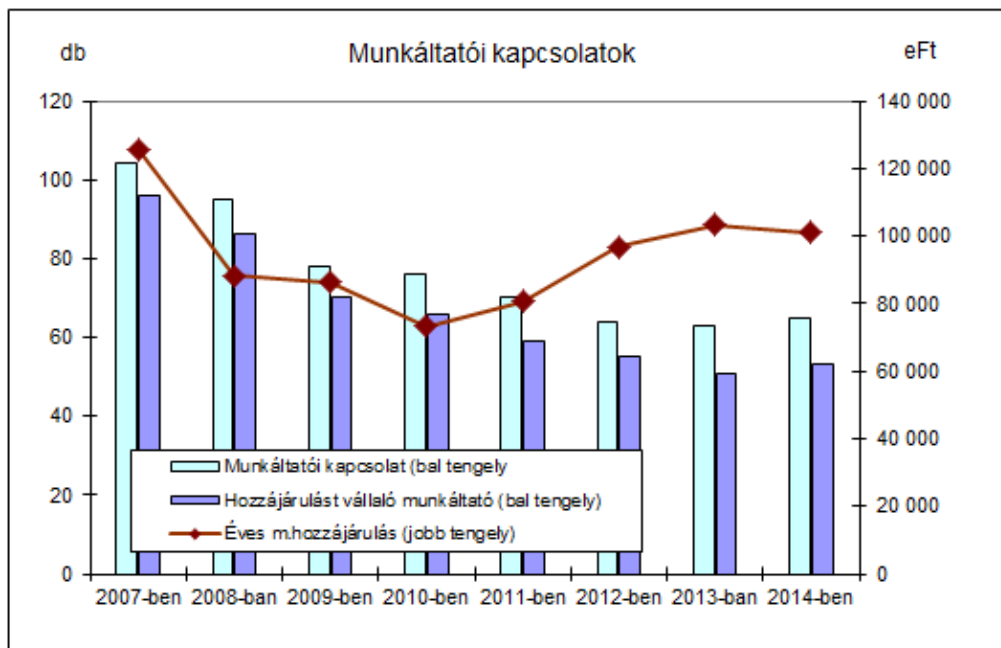
A pénztár 2014-ben egy határozatképes küldöttközgyűlést tartott. A 2014. március 31-i közgyűlés:

- jóváhagyta a pénztár 2013. éves tevékenységéről készített éves pénztári beszámolót,
- jóváhagyta a pénztár 2014-2016. közötti gazdálkodási időszakra vonatkozó pénzügyi tervét,
- módosította a pénztár alapszabályát.

## 13. Munkáltatói kötelezettségek teljesítése

A pénztárba munkáltatói hozzájárulást teljesítő munkáltató partnerek tagdíjfizetési kötelezettségüknek eleget tettek. Az új munkáltatói kapcsolatok mellett természetesen szűnnek is meg kapcsolatok, mely partnereink szerződéses joga. A munkáltatói tagdíjvállalási szerződések általában jövedelemarányos hozzájárulás vállalásról szólnak, de vannak fix összegű szerződések is. Tagdíjelmaradásukat a partnerek rövid időn belül pótolták.

A munkáltatói kapcsolatok száma csökkent az elmúlt 8 év folyamán, a vállalat munkáltatói hozzájárulás volumene pedig mintegy 100 MFt-ra bővült.



## 14. A pénztár kintlévőségei

A pénztárnak a fordulónapon veszélyeztetett kintlévősége nincs.

## 15. Azonosítatlan (függő tételek) állománya

A pénztár fordulónapon fennálló azonosítatlan függő állománya 5 eFt, ami konkrétan egy decemberi munkáltatói túlfizetésből áll fenn. Az év közbeni esetleges téves befizetések néhány napon visszautalásra kerültek.

## 16. Átcsoportosítás (hozamfelosztás)

### Átcsoportosítás:

A tárgyévben a pénztár tartalékai közötti átcsoportosításra közgyűlési határozat nem született. A nem fizető tagok esetében az alaptagdíjra jutó működési és likviditási tartalékrész a jóváírt hozam erejéig beszámításra került. Ez a működési tartalék vonatkozásában 1.714 eFt-ot, a likviditási tartalék vonatkozásában 33 eFt-ot tett ki.

### Hozamfelosztás:

A tárgyidőszak alatt termelődött hozam felosztása a pénztártagok egyéni számláinak idővel súlyozott átlagegyenlege alapján történt meg.

## 17. Alkalmazottak és választott tisztségviselők létszáma és személyi jellegű kifizetések

A pénztár 3 fős alkalmazotti körrel látta el a feladatait. A bérkiadás éves összege 5.076 eFt-ot tett ki, ennek járulékterhe 1.510 eFt. Az ügyvezető havi bruttó bére 49 eFt (éves bruttó 588 eFt) volt. Az ügyvezető a munkabéren kívül jövedelemnek minősülő egyéb juttatásban nem részesült.

Az Igazgatótanács és az Ellenőrző Bizottság is 3 fős. Tisztségviselői tiszteletdíj nem került kifizetésre. A munkabér illetve bérjellegű kiadások részletezését az alábbi táblázat tartalmazza:

Megnevezés	Összeg eFt
Bérfizetés	5 076
Költségtérítések, béren kívüli juttatások	390
Járulékok	1 510
<b>Mindösszesen</b>	<b>6 976</b>

## 18. A pénztár 2014. évi befektetési tevékenységének értékelése

A Pénztár a befektetési tevékenységét saját hatáskörben látja el, az ügyvezető egyben a befektetésekért felelős vezető feladatait is ellátja. A befektetési politika alapvetően a biztonságot és a likviditást tartja elsődlegesnek, emiatt a portfólió döntően rövid futamidejű vagy középfutamidejű, de kamatában kockázatmentes (változó kamatozású) állampapírszerű befektetéseket tartalmaz, de nyilvánvalóan az is cél, hogy a vagyon hozamot termeljen. Ennek érdekében amennyiben a piaci körülmények azt indokolják, részvény befektetésekre is sor kerül, illetve deviza kitettséget is felvállal a pénztár. 2014-ben befektetési jegyet is vásárolt a pénztár a hozamlehetősége javítása céljából.

A pénztár fordulónapi vagyona az alábbi:

Me: eFt

Megnevezés	Piaci értéken	Arány	Könyv szerinti értéken	Arány
Állampapír	357 715	65,35%	352 075	64,02%
Részvény	44 904	8,20%	54 365	9,89%
Befektetési jegy	45 363	8,29%	45 000	8,18%
Bankbetét	56 025	10,24%	56 000	10,18%
Szabad pénzeszköz	43 376	7,92%	42 493	7,73%
<b>Összesen</b>	<b>547 383</b>		<b>549 933</b>	

A pénztár fordulónapi vagyona döntő hányadában (64%-ban) állampapírok befektetésekből áll. A részvények záróállománya 54,4 MFt. A részvények és bef. jegyek együttesen 18,1%-át teszik ki a záró portfóliónak. További 10%-nyi forrás rövid bankbetétben kamatozik.



A 2014. éves beszámoló szöveges kiegészítő melléklete

A pénztári vagyon könyvszerinti és piaci értéke közötti 2.550 eFt-os különbség a pénztár pénzforgalmi szemléletű könyvvitele miatt a következő időszak teljesítményét fogja módosítani.

A realizált hozamokból számított – azaz az egyéni számlákon jóváírt - nettó hozam a tárgyévben az 3,68%-os vagyongyarapodást eredményezett az egyéni számlákon.

Hosszabb távra visszatekintve a hozamaink az alábbiak:

	2007.	2008.	2009.	2010.	2011.	2012.	2013.	2014.
Éves nettó hozam:	15,02%	5,18%	7,64%	6,12%	7,33%	8,00%	6,69%	3,68%

A vagyon 94,0%-át a fedezeti, a 5,4%-át a működési, míg a fennmaradó 0,6%-át a likviditási forrású eszközök teszik ki:

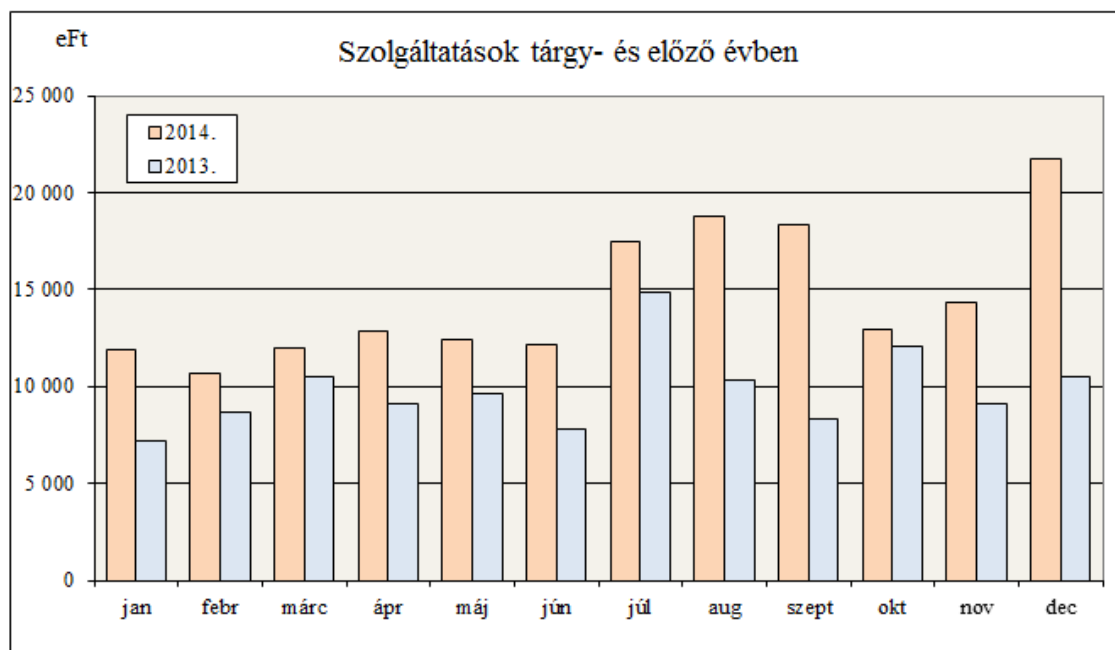
Me: eFt

Megnevezés	Fedezeti alap	Működési alap	Likviditási alap	Összesen
<b>Portfólió összesen</b>	516 752	29 846	3 335	549 933
<b>Bankszámlák és készpénz összesen</b>	94 928	3 413	152	98 493
Házipénztár (forint és valuta)	8	0	0	8
Pénzforgalmi számla	13 035	3 411	151	16 597
Befektetési számla	25 885	2	1	25 888
Lekötött betétek	56 000	0	0	56 000
<b>Értékpapírok összesen</b>	421 824	26 433	3 183	451 440
Hitelviszonyt megtestesítő értékpapírok (kötvények)	322 459	26 433	3 183	352 075
Magyar állampapír	322 459	26 433	3 183	352 075
Részvények	54 365	0	0	54 365
A Budapesti Értéktőzsdére bevezetett részvények	54 365	0	0	54 365
Befektetési jegyek, illetve egyéb kollektív befektetési értékpapír	45 000	0	0	45 000
Magyarországon bejegyzett befektetési alap befektetési jegye	45 000	0	0	45 000

## 19. A pénztár által teljesített kifizetések

A Pénztár szolgáltatási tevékenysége a kialakított szolgáltatási feltételrendszerben kifejezetten stabilnak mondható. Havonta 10-20 MFt körüli szolgáltatási igény teljesítésére kerül sor, ami a tagdíjbevételekkel összhangban van, s némi vagyongyarapodást is biztosít:

	jan	febr	Márc	ápr	Máj	jún	júl	aug	Szept	okt	nov	dec
2014.	11 907	10 666	11 999	12 870	12 373	12 150	17 483	18 784	18 325	12 930	14 286	21 706
2013.	7 166	8 692	10 514	9 094	9 637	7 794	14 827	10 287	8 346	12 106	9 070	10 516



A szolgáltatási jogcímek vonatkozásában a gyógyszer- és gyógy.segédeszköz ártámogatás teszi ki a szolgáltatások 40%-át, a gyermekneveléssel kapcsolatos kifizetések pedig immár a 46,7%-át:

Jogcím	Összeg (eFt)	Arány
Munkánélküli ellátás	2 107	1,2%
Táppénz jövedelemptolás	6 147	3,5%
Megv. munkaképesség ellátás	9 821	5,6%
Rokkantsági ellátás	1 142	0,6%
Szülési/várandósági támogatás	48 970	27,8%
GYED kiegészítés	18 895	10,7%
GYES kiegészítés	7 140	4,1%
Iskoláztatási támogatás	7 057	4,0%
Gyógyszertámogatás	50 020	28,4%
Gyógy.segédeszköz ártámogatás	21 676	12,3%
Temetési segély	1 898	1,1%
Gondozási díj	596	0,3%
Közösségi szolgáltatás	360	0,2%
Életmódjavító szolgáltatás	10	0,0%

A 2014. éves beszámoló szöveges kiegészítő melléklete

Megnevezés	Eseti jellegű					Rendszeres (járulékjellegű)					Összesen
	Egyéni számláról finanszírozott		Közösségi szolgáltatás			Egyéni számláról finanszírozott		Közösségi szolgáltatás			
	Szolgáltatási kiadás (eFt)	Szolgáltatás esetszám (db)	Szolgáltatási kiadás (eFt)	Szolgáltatás esetszám (db)	Csatlakozott tagok száma (fő)	Szolgáltatási kiadás (eFt)	Szolgáltatás esetszám (db)	Szolgáltatási kiadás (eFt)	Szolgáltatás esetszám (db)	Csatlakozott tagok száma (fő)	
Önsegélyező pénztári szolgáltatások összesen	175 479	4 713	360	9		0	0	0	0		175 839
Kiegészítő önsegélyező szolgáltatások	175 469	4 712	360	9		0	0	0	0		175 829
ebből: gyermekekkel kapcsolatos ellátások	82 062	1 052	0	0	0	0	0	0	0	0	82 062
gyermek születéséhez kapcsolódó ellátások	48 970	118	0	0	0						48 970
nevelésiév-kezdési, tanévkezdési( beiskolázási támogatás)	33 092	934	0	0	0						33 092
munkanélküliségi ellátások	2 107	24	240	8	1 081	0	0	0	0	0	2 347
tűz és elemi károkhoz kapcsolódó segélyek			0	0	1081			0	0	0	0
betegséghez, egészségi állapothoz kapcsolódó segélyek	17 706	471	0	0	0	0	0	0	0	0	17 706
vak személyek részére vásárolt speciális könyvek vételárának támogatása	0	0	0	0	0						0
megváltozott egészségi állapotú személyek életvitelét megkönnyítő speciális eszközök vételárának, valamint lakókörnyezetük szükségleteihez igazodó átalakításának költségtámogatása	0	0	0	0	0						0
vakvezető kutyával összefüggésben felmerült költségek támogatása	0	0	0	0	0						0
gyógyszer vételárának támogatása	50 020	2 482	0	0	0						50 020
gyógyászati segédeszköz vételárának támogatása	21 676	670	0	0	0						21 676
hátramaradtak segélyezése halál esetén	1 898	13	120	1	1081	0	0	0	0	0	2 018
Életmódjavító önsegélyező pénztári szolgáltatások	10	1	0	0							10
gyógyteák vételárának támogatása	0	0	0	0	0						0
fog és szájpolók árának támogatása	10	1	0	0	0						10

## 20. A pénztári tartalékok alakulása, a tartalékképzés arányai

A pénztár mérlegfőösszege illetve a tartalékállománya is az előző éves záróértékhez viszonyítva mintegy 23%-kal emelkedett. Ennél némileg elmaradt a működési tartalék bővülése, míg a fedezeti tartalék hasonló mértékben, 23,9%-kal tudott bővülni:

Me: eFt

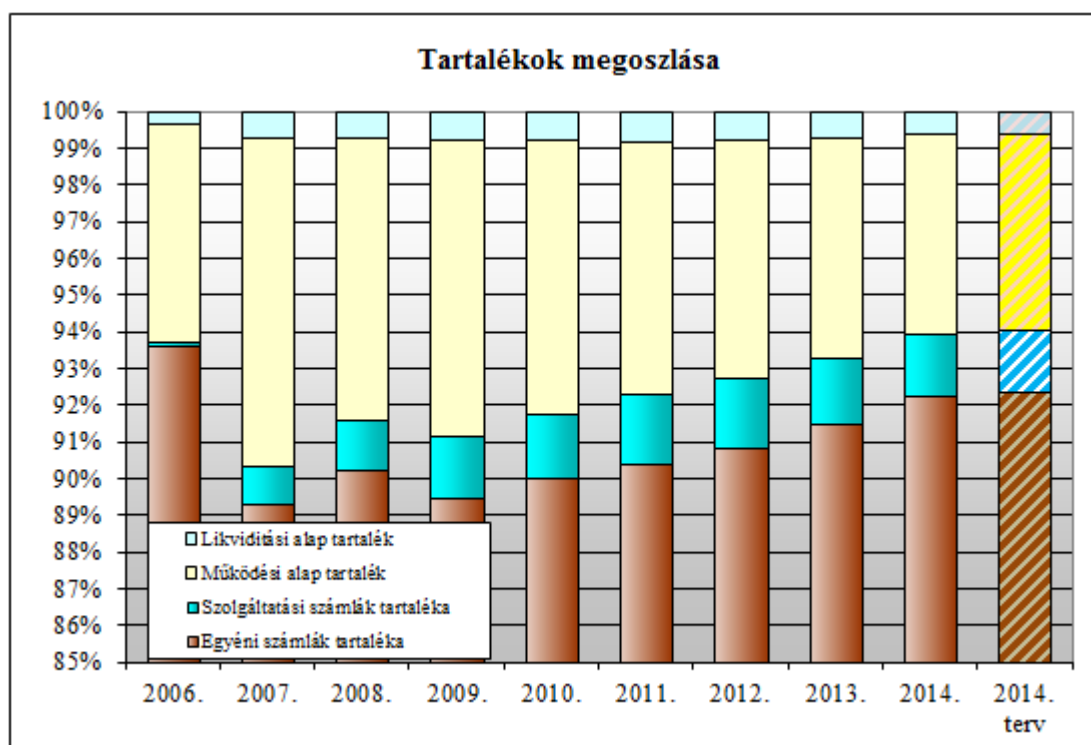
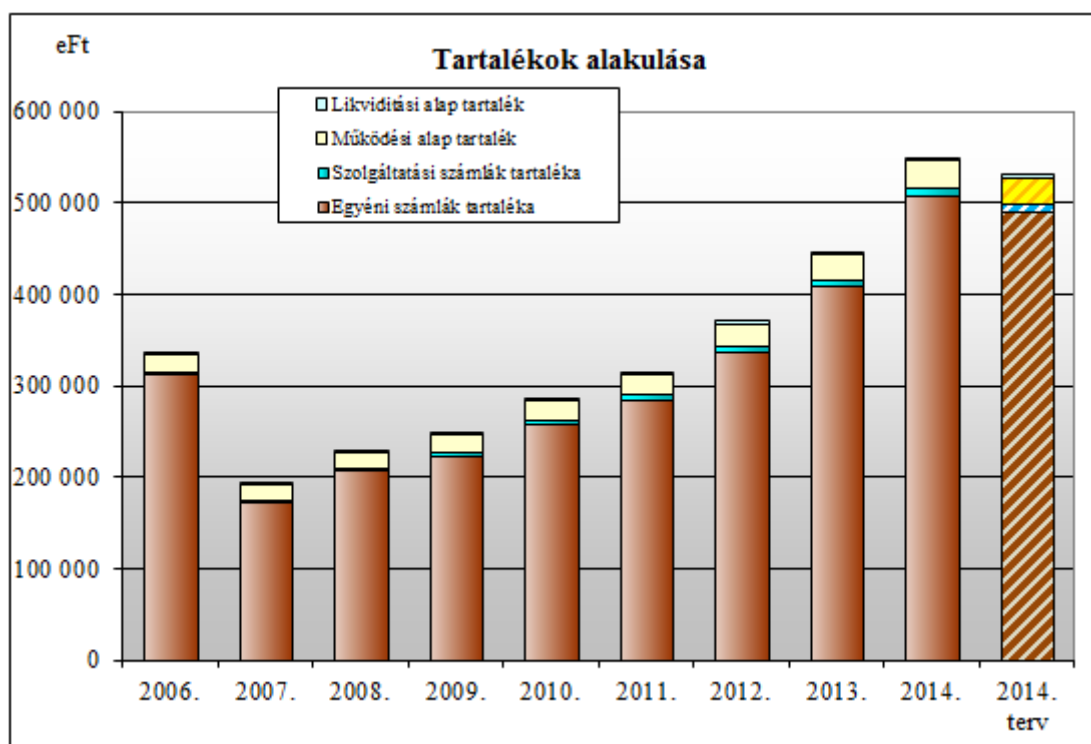
	Időszak		Változás	
	2013. év	2014. év	Értékben	Százalékban
Mérlegfőösszeg	446 973	549 933	102 960	23,03%
Tartalékok	446 973	549 928	102 955	23,03%
- Működési alap tartaléka	26 752	29 846	3 094	11,57%
- Fedezeti alap tartaléka	417 105	516 752	99 647	23,89%
- Likviditási alap tartaléka	3 116	3 330	214	6,87%

Hosszabb távon elemezve a tartalékok alakulását az látszik, hogy a 2007. évi drasztikus csökkenés óta lineárisan növekedik a pénztár vagyona, s 2014. végére már számottevően meghaladja a korábbi csúcserékét. A működési alap felhalmozott tartaléka a pénztári alapok összvagyonának 5,4%-át, a likviditási 0,6%-át teszi ki:

A 2014. éves beszámoló szöveges kiegészítő melléklete

Me: eFt

	2006.	2007.	2008.	2009.	2010.	2011.	2012.	2013.	2014.	2014. terv
Egyéni számlák tartaléka	314 061	173 181	207 219	224 007	257 636	285 446	337 805	408 843	507 304	491 150
Szolgáltatási számlák tartaléka	298	2 098	3 085	4 175	5 067	6 039	7 021	8 262	9 448	9 000
Működési alap tartalék	19 974	17 254	17 694	20 164	21 287	21 849	24 124	26 752	29 846	28 241
Likviditási alap tartalék	1 130	1 422	1 610	1 969	2 224	2 509	2 838	3 116	3 330	3 329
<b>Összesen</b>	<b>335 463</b>	<b>193 955</b>	<b>229 608</b>	<b>250 315</b>	<b>286 214</b>	<b>315 843</b>	<b>371 788</b>	<b>446 973</b>	<b>549 928</b>	<b>531 720</b>



A 2014. éves beszámoló szöveges kiegészítő melléklete

Az alapok 2014. évben az alábbiak szerint változtak:

Me: eFt

Megnevezés	Egyéni számlák	Szolg. számlák	Működési alap	Likviditási alap
Induló tőke nyitó állománya	0	0	0	0
Induló tőke tárgyévi változása	0	0	0	0
Induló tőke záró állománya	0	0	0	0
Tőkeváltozások nyitó állománya	0	0	0	0
Tőkeváltozások tárgyévi változása	0	0	0	0
Tőkeváltozások záró állománya	0	0	0	0
Befektetett tartalék nyitó állománya	376 863	5 000	24 469	3 046
Befektetett tartalék tárgyévi változása	39 961	0	1 964	137
Befektetett tartalék záró állománya	416 824	5 000	26 433	3 183
Likvid tartalék nyitó állománya	31 980	3 262	2 283	70
Likvid tartalék tárgyévi változása	58 500	1 186	1 130	77
Likvid tartalék záró állománya	90 480	4 448	3 413	147
Összes nyitó állomány	408 843	8 262	26 752	3 116
Összes tárgyévi változás	98 461	1 186	3 094	214
Összes záró állomány	507 304	9 448	29 846	3 330

A pénztár üzletpolitikája – leszámítva a jogszabályváltozások okán időközönként módosításra kerülő szolgáltatási jogcímlehetőségeket illetve azokhoz tartozó keretösszegeket - immár több éve változatlan. A tartalékképzési rend 2014-ben is megtartásra került:

	Tartalékképzési arányok 2014-ben			
	Egyéni számla	Szolidaritási	Működési rész	Likviditási rész
Éves 36 eFt halmozott befizetésig	91,0%	1,75%	7,0%	0,25%
36 eFt és 180 eFt között	94,5%	0,50%	5,0%	-
180 eFt és 360 eFt között	96,5%	0,50%	3,0%	-
360 eFt éves befizetés felett	98,5%	-	1,5%	-

A szolidaritási alapba kerülő tagdíjhányad felhasználására 2014-ben 360 eFt-os összegben került sor.

## MELLÉKLETEK

### Taglétszám alakulása korévenként

Kor (év)	Év elején	Belépő	Tagsági viszony évközi megszűnése			
			Át(Ki)lépés	Elhalálozás	Egyéb megszűnés	Év végén
16	0	0	0	0	0	0
17	0	0	0	0	0	0
18	0	0	0	0	0	0
19	0	0	0	0	0	0
20	2	2	0	0	0	4
21	4	1	0	0	0	5
22	11	1	1	0	0	11
23	16	1	2	0	0	15
24	18	4	0	0	0	22
25	20	8	0	0	0	28
26	37	7	1	0	0	43
27	31	7	1	0	0	37
28	56	15	2	0	0	69
29	64	15	2	0	0	77
30	87	15	2	0	0	100
31	101	15	2	0	0	114
32	89	6	5	0	0	90
33	122	6	3	0	0	125
34	117	11	9	0	0	119
35	125	11	5	0	0	131
36	138	10	4	0	0	144
37	91	6	4	0	0	93
38	99	7	6	0	0	100
39	137	6	4	0	0	139
40	69	7	4	0	0	72
41	91	1	4	0	0	88
42	88	6	4	0	0	90
43	84	7	4	0	0	87
44	70	6	0	0	0	76
45	77	1	4	0	0	74
46	43	2	2	0	0	43
47	58	2	5	0	0	55
48	44	3	3	0	0	44
49	50	1	1	1	0	49
50	61	1	1	0	0	61
51	45	2	1	0	0	46
52	49	2	1	0	0	50
53	36	4	3	0	0	37
54	50	2	0	0	0	52
55	30	0	2	0	0	28
56	35	6	0	0	0	41
57	68	1	2	0	0	67
58	37	3	2	0	0	38
59	64	2	3	0	0	63
60	5	3	3	0	0	5
61	2	1	1	0	0	2
62	0	1	1	0	0	0
63	6	0	5	0	0	1
64	1	0	1	0	0	0
65	0	2	0	0	0	2
66	0	0	0	0	0	0
67	1	0	0	0	0	1
68	0	0	0	0	0	0
69	0	1	1	0	0	0
70	0	0	0	0	0	0
71	0	0	0	0	0	0
72	1	0	0	0	0	1
73	3	0	1	0	0	2
74	1	0	0	0	0	1
75	1	0	1	0	0	0
76	0	0	0	0	0	0
77	1	1	0	0	0	2
78	2	0	0	0	0	2
79	2	0	0	0	0	2
80	1	0	0	0	0	1
81	0	0	0	0	0	0
82	1	0	0	0	0	1
83	0	0	0	0	0	0
84	0	0	0	0	0	0
85	0	0	0	0	0	0
86	0	0	0	0	0	0
87	0	0	0	0	0	0
88	0	0	0	0	0	0
89	0	0	0	0	0	0
90	0	0	0	0	0	0
91	0	0	0	0	0	0
92	0	0	0	0	0	0
93	0	0	0	0	0	0
94	0	0	0	0	0	0
95	0	0	0	0	0	0
96	0	0	0	0	0	0
97	0	0	0	0	0	0
98	0	0	0	0	0	0
99	0	0	0	0	0	0
100	0	0	0	0	0	0
<b>Összesen</b>	<b>2542</b>	<b>222</b>	<b>113</b>	<b>1</b>	<b>0</b>	<b>2650</b>

## Jövedelemkiesés pótlása szolgáltatást igénybe vevők

Kor (év)	Év elején	Új igénybevételel	Kilépés	Elhalálozás	Egyéb ok	Év végén	Kor (év)	Év elején	Új igénybevételel	Kilépés	Elhalálozás	Egyéb ok	Év végén
16	0	0	0	0	0	0	59	0	2	2	0	0	0
17	0	0	0	0	0	0	60	0	6	6	0	0	0
18	0	0	0	0	0	0	61	0	0	0	0	0	0
19	0	0	0	0	0	0	62	0	1	1	0	0	0
20	0	1	1	0	0	0	63	0	0	0	0	0	0
21	0	0	0	0	0	0	64	0	0	0	0	0	0
22	0	2	2	0	0	0	65	0	0	0	0	0	0
23	0	0	0	0	0	0	66	0	0	0	0	0	0
24	0	4	4	0	0	0	67	0	0	0	0	0	0
25	0	4	4	0	0	0	68	0	0	0	0	0	0
26	0	7	7	0	0	0	69	0	0	0	0	0	0
27	0	4	4	0	0	0	70	0	0	0	0	0	0
28	0	3	3	0	0	0	71	0	0	0	0	0	0
29	0	4	4	0	0	0	72	0	0	0	0	0	0
30	0	3	3	0	0	0	73	0	0	0	0	0	0
31	0	8	8	0	0	0	74	0	0	0	0	0	0
32	0	10	10	0	0	0	75	0	0	0	0	0	0
33	0	7	7	0	0	0	76	0	0	0	0	0	0
34	0	10	10	0	0	0	77	0	0	0	0	0	0
35	0	12	12	0	0	0	78	0	0	0	0	0	0
36	0	7	7	0	0	0	79	0	0	0	0	0	0
37	0	8	8	0	0	0	80	0	0	0	0	0	0
38	0	10	10	0	0	0	81	0	0	0	0	0	0
39	0	8	8	0	0	0	82	0	0	0	0	0	0
40	0	5	5	0	0	0	83	0	0	0	0	0	0
41	0	9	9	0	0	0	84	0	0	0	0	0	0
42	0	3	3	0	0	0	85	0	0	0	0	0	0
43	0	4	4	0	0	0	86	0	0	0	0	0	0
44	0	2	2	0	0	0	87	0	0	0	0	0	0
45	0	5	5	0	0	0	88	0	0	0	0	0	0
46	0	2	2	0	0	0	89	0	0	0	0	0	0
47	0	3	3	0	0	0	90	0	0	0	0	0	0
48	0	2	2	0	0	0	91	0	0	0	0	0	0
49	0	8	8	0	0	0	92	0	0	0	0	0	0
50	0	2	2	0	0	0	93	0	0	0	0	0	0
51	0	1	1	0	0	0	94	0	0	0	0	0	0
52	0	4	4	0	0	0	95	0	0	0	0	0	0
53	0	5	5	0	0	0	96	0	0	0	0	0	0
54	0	6	6	0	0	0	97	0	0	0	0	0	0
55	0	4	4	0	0	0	98	0	0	0	0	0	0
56	0	4	4	0	0	0	99	0	0	0	0	0	0
57	0	4	4	0	0	0	100	0	0	0	0	0	0
58	0	3	3	0	0	0	Összesen	0	197	197	0	0	0

## Gyermeknevelés támogatása szolgáltatást igénybe vevők

Kor (év)	Év elején	Új igénybevételel	Kilépés	Elhalálozás	Egyéb ok	Év végén	v	Év elején	Új igénybevételel	Kilépés	Elhalálozás	Egyéb ok	Év végén
16	0	0	0	0	0	0	59	0	1	1	0	0	0
17	0	0	0	0	0	0	60	0	1	1	0	0	0
18	0	0	0	0	0	0	61	0	0	0	0	0	0
19	0	0	0	0	0	0	62	0	0	0	0	0	0
20	0	0	0	0	0	0	63	0	1	1	0	0	0
21	0	0	0	0	0	0	64	0	0	0	0	0	0
22	0	0	0	0	0	0	65	0	0	0	0	0	0
23	0	0	0	0	0	0	66	0	0	0	0	0	0
24	0	1	1	0	0	0	67	0	0	0	0	0	0
25	0	0	0	0	0	0	68	0	0	0	0	0	0
26	0	1	1	0	0	0	69	0	0	0	0	0	0
27	0	3	3	0	0	0	70	0	0	0	0	0	0
28	0	4	4	0	0	0	71	0	0	0	0	0	0
29	0	5	5	0	0	0	72	0	0	0	0	0	0
30	0	11	11	0	0	0	73	0	0	0	0	0	0
31	0	19	19	0	0	0	74	0	0	0	0	0	0
32	0	18	18	0	0	0	75	0	0	0	0	0	0
33	0	12	12	0	0	0	76	0	0	0	0	0	0
34	0	30	30	0	0	0	77	0	0	0	0	0	0
35	0	15	15	0	0	0	78	0	0	0	0	0	0
36	0	15	15	0	0	0	79	0	0	0	0	0	0
37	0	11	11	0	0	0	80	0	0	0	0	0	0
38	0	10	10	0	0	0	81	0	0	0	0	0	0
39	0	19	19	0	0	0	82	0	0	0	0	0	0
40	0	22	22	0	0	0	83	0	0	0	0	0	0
41	0	11	11	0	0	0	84	0	0	0	0	0	0
42	0	11	11	0	0	0	85	0	0	0	0	0	0
43	0	9	9	0	0	0	86	0	0	0	0	0	0
44	0	6	6	0	0	0	87	0	0	0	0	0	0
45	0	11	11	0	0	0	88	0	0	0	0	0	0
46	0	7	7	0	0	0	89	0	0	0	0	0	0
47	0	8	8	0	0	0	90	0	0	0	0	0	0
48	0	6	6	0	0	0	91	0	0	0	0	0	0
49	0	3	3	0	0	0	92	0	0	0	0	0	0
50	0	4	4	0	0	0	93	0	0	0	0	0	0
51	0	5	5	0	0	0	94	0	0	0	0	0	0
52	0	3	3	0	0	0	95	0	0	0	0	0	0
53	0	1	1	0	0	0	96	0	0	0	0	0	0
54	0	4	4	0	0	0	97	0	0	0	0	0	0
55	0	2	2	0	0	0	98	0	0	0	0	0	0
56	0	9	9	0	0	0	99	0	0	0	0	0	0
57	0	2	2	0	0	0	100	0	0	0	0	0	0
58	0	4	4	0	0	0	Összesen	<b>0</b>	<b>305</b>	<b>305</b>	<b>0</b>	<b>0</b>	<b>0</b>



## Gyógyszer, gyógyhat. termékek finanszírozása szolgáltatást igénybe vevők

Kor (év)	Év elején	Új igénybevétel	Kilépés	Elhalálozás	Egyéb ok	Év végén	Kor (év)	Év elején	Új igénybevétel	Kilépés	Elhalálozás	Egyéb ok	Év végén
16	0	0	0	0	0	0	59	0	12	12	0	0	0
17	0	0	0	0	0	0	60	0	12	12	0	0	0
18	0	0	0	0	0	0	61	0	4	4	0	0	0
19	0	0	0	0	0	0	62	0	1	1	0	0	0
20	0	0	0	0	0	0	63	0	4	4	0	0	0
21	0	0	0	0	0	0	64	0	5	5	0	0	0
22	0	1	1	0	0	0	65	0	3	3	0	0	0
23	0	1	1	0	0	0	66	0	1	1	0	0	0
24	0	12	12	0	0	0	67	0	2	2	0	0	0
25	0	6	6	0	0	0	68	0	2	2	0	0	0
26	0	9	9	0	0	0	69	0	2	2	0	0	0
27	0	6	6	0	0	0	70	0	2	2	0	0	0
28	0	10	10	0	0	0	71	0	0	0	0	0	0
29	0	14	14	0	0	0	72	0	0	0	0	0	0
30	0	11	11	0	0	0	73	0	0	0	0	0	0
31	0	23	23	0	0	0	74	0	0	0	0	0	0
32	0	24	24	0	0	0	75	0	1	1	0	0	0
33	0	17	17	0	0	0	76	0	0	0	0	0	0
34	0	37	37	0	0	0	77	0	0	0	0	0	0
35	0	28	28	0	0	0	78	0	0	0	0	0	0
36	0	35	35	0	0	0	79	0	0	0	0	0	0
37	0	39	39	0	0	0	80	0	1	1	0	0	0
38	0	27	27	0	0	0	81	0	0	0	0	0	0
39	0	32	32	0	0	0	82	0	0	0	0	0	0
40	0	33	33	0	0	0	83	0	1	1	0	0	0
41	0	31	31	0	0	0	84	0	0	0	0	0	0
42	0	23	23	0	0	0	85	0	0	0	0	0	0
43	0	21	21	0	0	0	86	0	0	0	0	0	0
44	0	14	14	0	0	0	87	0	0	0	0	0	0
45	0	22	22	0	0	0	88	0	0	0	0	0	0
46	0	20	20	0	0	0	89	0	0	0	0	0	0
47	0	21	21	0	0	0	90	0	0	0	0	0	0
48	0	19	19	0	0	0	91	0	0	0	0	0	0
49	0	19	19	0	0	0	92	0	0	0	0	0	0
50	0	13	13	0	0	0	93	0	0	0	0	0	0
51	0	17	17	0	0	0	94	0	0	0	0	0	0
52	0	14	14	0	0	0	95	0	0	0	0	0	0
53	0	14	14	0	0	0	96	0	0	0	0	0	0
54	0	13	13	0	0	0	97	0	0	0	0	0	0
55	0	13	13	0	0	0	98	0	0	0	0	0	0
56	0	15	15	0	0	0	99	0	0	0	0	0	0
57	0	9	9	0	0	0	100	0	0	0	0	0	0
58	0	10	10	0	0	0	Összesen	<b>0</b>	<b>726</b>	<b>726</b>	<b>0</b>	<b>0</b>	<b>0</b>

## Haláleseti támogatás szolgáltatást igénybe vevők

Kor (év)	Év elején	Új igénybevételek	Kilépés	Elhalálozás	Egyéb ok	Év végén		Kor (év)	Év elején	Új igénybevételek	Kilépés	Elhalálozás	Egyéb ok	Év végén
16	0	0	0	0	0	0	0	59	0	0	0	0	0	0
17	0	0	0	0	0	0	0	60	0	0	0	0	0	0
18	0	0	0	0	0	0	0	61	0	0	0	0	0	0
19	0	0	0	0	0	0	0	62	0	0	0	0	0	0
20	0	0	0	0	0	0	0	63	0	0	0	0	0	0
21	0	0	0	0	0	0	0	64	0	0	0	0	0	0
22	0	0	0	0	0	0	0	65	0	0	0	0	0	0
23	0	0	0	0	0	0	0	66	0	0	0	0	0	0
24	0	1	1	0	0	0	0	67	0	0	0	0	0	0
25	0	0	0	0	0	0	0	68	0	0	0	0	0	0
26	0	0	0	0	0	0	0	69	0	0	0	0	0	0
27	0	0	0	0	0	0	0	70	0	0	0	0	0	0
28	0	0	0	0	0	0	0	71	0	0	0	0	0	0
29	0	0	0	0	0	0	0	72	0	0	0	0	0	0
30	0	0	0	0	0	0	0	73	0	0	0	0	0	0
31	0	0	0	0	0	0	0	74	0	0	0	0	0	0
32	0	0	0	0	0	0	0	75	0	0	0	0	0	0
33	0	0	0	0	0	0	0	76	0	0	0	0	0	0
34	0	3	3	0	0	0	0	77	0	0	0	0	0	0
35	0	2	2	0	0	0	0	78	0	0	0	0	0	0
36	0	0	0	0	0	0	0	79	0	0	0	0	0	0
37	0	2	2	0	0	0	0	80	0	0	0	0	0	0
38	0	0	0	0	0	0	0	81	0	0	0	0	0	0
39	0	0	0	0	0	0	0	82	0	0	0	0	0	0
40	0	0	0	0	0	0	0	83	0	0	0	0	0	0
41	0	0	0	0	0	0	0	84	0	0	0	0	0	0
42	0	0	0	0	0	0	0	85	0	0	0	0	0	0
43	0	2	2	0	0	0	0	86	0	0	0	0	0	0
44	0	1	1	0	0	0	0	87	0	0	0	0	0	0
45	0	0	0	0	0	0	0	88	0	0	0	0	0	0
46	0	0	0	0	0	0	0	89	0	0	0	0	0	0
47	0	0	0	0	0	0	0	90	0	0	0	0	0	0
48	0	0	0	0	0	0	0	91	0	0	0	0	0	0
49	0	0	0	0	0	0	0	92	0	0	0	0	0	0
50	0	0	0	0	0	0	0	93	0	0	0	0	0	0
51	0	0	0	0	0	0	0	94	0	0	0	0	0	0
52	0	0	0	0	0	0	0	95	0	0	0	0	0	0
53	0	1	1	0	0	0	0	96	0	0	0	0	0	0
54	0	0	0	0	0	0	0	97	0	0	0	0	0	0
55	0	1	1	0	0	0	0	98	0	0	0	0	0	0
56	0	0	0	0	0	0	0	99	0	0	0	0	0	0
57	0	0	0	0	0	0	0	100	0	0	0	0	0	0
58	0	0	0	0	0	0	0	<b>Összesen</b>	<b>0</b>	<b>13</b>	<b>13</b>	<b>0</b>	<b>0</b>	<b>0</b>

## Munkanélküli támogatás szolgáltatást igénybe vevők

Kor (év)	Év elején	Új igénybevételel	Kilépés	Elhalálozás	Egyéb ok	Év végén
16	0	0	0	0	0	0
17	0	0	0	0	0	0
18	0	0	0	0	0	0
19	0	0	0	0	0	0
20	0	0	0	0	0	0
21	0	0	0	0	0	0
22	0	0	0	0	0	0
23	0	0	0	0	0	0
24	0	0	0	0	0	0
25	0	0	0	0	0	0
26	0	0	0	0	0	0
27	0	0	0	0	0	0
28	0	0	0	0	0	0
29	0	2	2	0	0	0
30	0	0	0	0	0	0
31	0	2	2	0	0	0
32	0	0	0	0	0	0
33	0	0	0	0	0	0
34	0	1	1	0	0	0
35	0	1	1	0	0	0
36	0	1	1	0	0	0
37	0	0	0	0	0	0
38	0	0	0	0	0	0
39	0	0	0	0	0	0
40	0	1	1	0	0	0
41	0	1	1	0	0	0
42	0	0	0	0	0	0
43	0	4	4	0	0	0
44	0	0	0	0	0	0
45	0	0	0	0	0	0
46	0	0	0	0	0	0
47	0	0	0	0	0	0
48	0	1	1	0	0	0
49	0	1	1	0	0	0
50	0	0	0	0	0	0
51	0	0	0	0	0	0
52	0	0	0	0	0	0
53	0	0	0	0	0	0
54	0	0	0	0	0	0
55	0	0	0	0	0	0
56	0	0	0	0	0	0
57	0	0	0	0	0	0
58	0	1	1	0	0	0
59	0	1	1	0	0	0
60	0	0	0	0	0	0
61	0	0	0	0	0	0
62	0	0	0	0	0	0
63	0	0	0	0	0	0
64	0	0	0	0	0	0
65	0	0	0	0	0	0
66	0	0	0	0	0	0
67	0	0	0	0	0	0
68	0	0	0	0	0	0
69	0	0	0	0	0	0
70	0	0	0	0	0	0
71	0	0	0	0	0	0
72	0	0	0	0	0	0
73	0	0	0	0	0	0
74	0	0	0	0	0	0
75	0	0	0	0	0	0
76	0	0	0	0	0	0
77	0	0	0	0	0	0
78	0	0	0	0	0	0
79	0	0	0	0	0	0
80	0	0	0	0	0	0
81	0	0	0	0	0	0
82	0	0	0	0	0	0
83	0	0	0	0	0	0
84	0	0	0	0	0	0
85	0	0	0	0	0	0
86	0	0	0	0	0	0
87	0	0	0	0	0	0
88	0	0	0	0	0	0
89	0	0	0	0	0	0
90	0	0	0	0	0	0
91	0	0	0	0	0	0
92	0	0	0	0	0	0
93	0	0	0	0	0	0
94	0	0	0	0	0	0
95	0	0	0	0	0	0
96	0	0	0	0	0	0
97	0	0	0	0	0	0
98	0	0	0	0	0	0
99	0	0	0	0	0	0
100	0	0	0	0	0	0
<b>Összesen</b>	<b>0</b>	<b>17</b>	<b>17</b>	<b>0</b>	<b>0</b>	<b>0</b>