

Kiegészítő melléklet
az Életút Nyugdíjpénztár
2013. éves beszámolójához

Készült: Budapest, 2014. május 29.



Dr. Dányi Dezső
az Igazgatótanács elnöke

1. Bevezetés

Az Életút Nyugdíjpénztár igazgatótanácsa a 2013. éves gazdálkodásáról készített éves beszámolójának szöveges kiegészítő mellékletét az önkéntes kölcsönös kiegészítő nyugdíjpénztárak beszámolóképzési és könyvvezetési kötelezettségének sajátosságairól szóló 223/2000. (XII. 19.), kormányrendeletben foglaltak figyelembevételével az alábbiakban terjeszti a pénztár küldöttközgyűlése elé.

2. A pénztár bemutatása

Név: Életút Nyugdíjpénztár
 Székhelye: 1122 Budapest, Krisztina krt. 7.
 Adószáma: 18060542-1-43

A pénztár az önkéntes kölcsönös biztosító pénztárakról szóló 1993. évi XCVI. törvény hatálya alá tartozó, területi alapon szerveződő országos nyugdíjpénztár - jogi személy.

Alakulás dátuma: 1994.
 Tevékenységi eng. száma: 7 PK.60.577/94/1 (dátum: 1994.05.06)
 Bejegyzés helye: Fővárosi Bíróság
 Felügyeleti szerve: Magyar Nemzeti Bank (a Pénzügyi Szervezetek Állami Felügyelete jogutódja)
 A pénztár szolgáltatásai: A pénztár fő szolgáltatása a nyugdíj szolgáltatás. Emellett és ennek érdekében a pénztár gondoskodik a befizetések gyűjtéséről, a pénztár vagyonának a pénztártagok érdekében történő befektetéséről, a tagok egyéni számláján lévő összeg nyilvántartásáról és megállapításáról, valamint egyéb szolgáltatások (pl. tagi kölcsön nyújtása) teljesítéséről.

3. A pénztár szervezete

A pénztár legfőbb szerve a tagok által delegált küldöttekből álló küldöttközgyűlés. A küldöttek mandátuma 2013. őszéig szól. A beszámolóképzítés időpontjában a pénztárnak 47 fő küldötte van.

A pénztár vezető testületei a 7 fős Igazgatótanács és az 5 fős Ellenőrző Bizottság. A vezető testületek mandátuma 2018. márciusáig szól.

Az Igazgatótanács összetétele:

elnök: Dr. Dányi Dezső
 tagok: Ádám Zoltán
 Dr. Gazdik Zoltán
 Szabó György
 Zillich István
 Zsigmondi András
 Zsohovszky Sándor

Az Ellenőrző Bizottság összetétele:

elnök: Péterváriné Fodor Magdolna
 tagok: Fréh Éva
 Kramlik Mihály
 Kun Andrea
 Dr. Mosonyi József

A vezető testületek munkáját a befektetési tevékenységet illetően Befektetési Bizottság támogatja. A Bizottságba a vezető testületekből 5 fő és a befektetésekért felelős vezető van delegálva.

A pénztárnak mérlegkészítés időpontjában 4 alkalmazottja van. A nyilvántartási-adminisztrációs tevékenységet a Pénztár saját maga látja el – az Életút pénztárcsoport szervezetén belül.

A pénztár további szolgáltatói:

- *Bankszámla vezető:* Unicredit Bank (a korábbi bankkapcsolat a CIB Bank Rt-vel lezárás alatt van)

- *Vagyonkezelők:* Concorde Befektetési Alapkezelő Zrt
- *Letétkezelő:* Unicredit Bank Hungary Zrt
- *Könyvvizsgáló:* Konto-Roll Audit Kft (Dallos Hajnalka)
- *Aktuárius:* Bán Rita (AktuArt Kft.)
- *Jogi képviselő:* Dr. Pálvölgyi Tamás ügyvéd

4. A pénztár számviteli politikájának összefoglalása

- a.) *A mérlegkészítés napja:* tárgydőszakot követő év február 28-a. (2014. február 28.)
- b.) *Amortizációs politika:* A tartós, de kis értékű eszközök értékbeni nyilvántartásának elkerülése érdekében az 100 eFt alatti egyedi beszerzési értékű tárgyi eszközök teljes értéke a használatba vételkor értékcsökkenésként kerül elszámolásra. A 100 eFt feletti egyedi beszerzési értékű tárgyi eszközök értékcsökkenésének elszámolása a 223/2000. (XII. 19.) korm. rendeletben meghatározott leírási kulcsok alkalmazásával történik, negyedévente.
- c.) *Értékelési szabályok:* A fentebb hivatkozott korm. rendelet előírásai alapján az eszközök és források leltározással, egyeztetéssel kerülnek ellenőrzésre és egyedenként értékelésre.

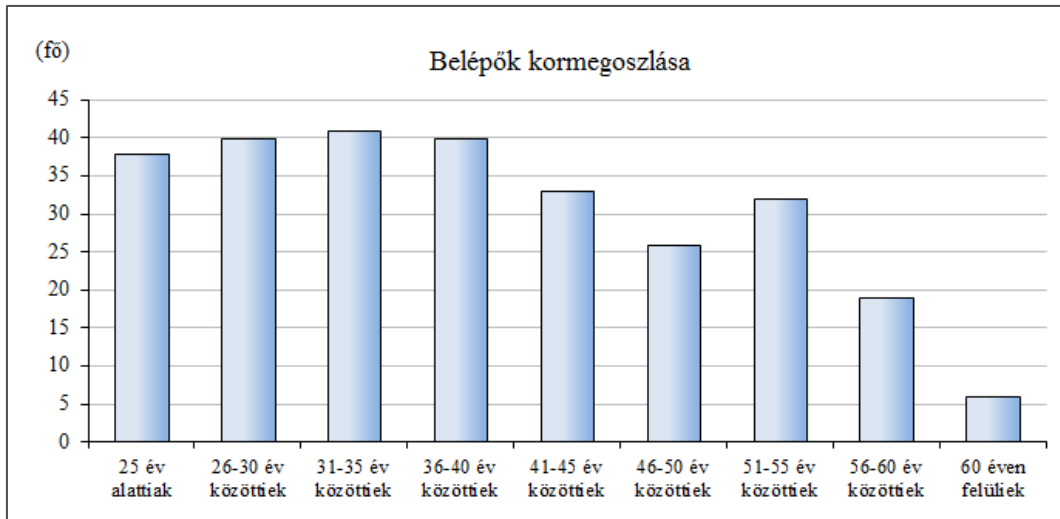
5. A pénztár szabályzatai

- Alapszabály
- Tagokkal történő elszámolási szabályzat
- Tartalékképzési szabályzat
- Számviteli politika és hozzá kapcsolódóan számlakeret illetve számlarend
- Értékelési és leltározási szabályzat
- Pénzkezelési és utalványozási szabályzat
- Hozamfelosztási és elszámolási szabályzat
- Pénzmosás megelőzéséről szóló szabályzat
- Befektetési politika illetve szabályzat – ezen belül a választható portfóliós szabályzat

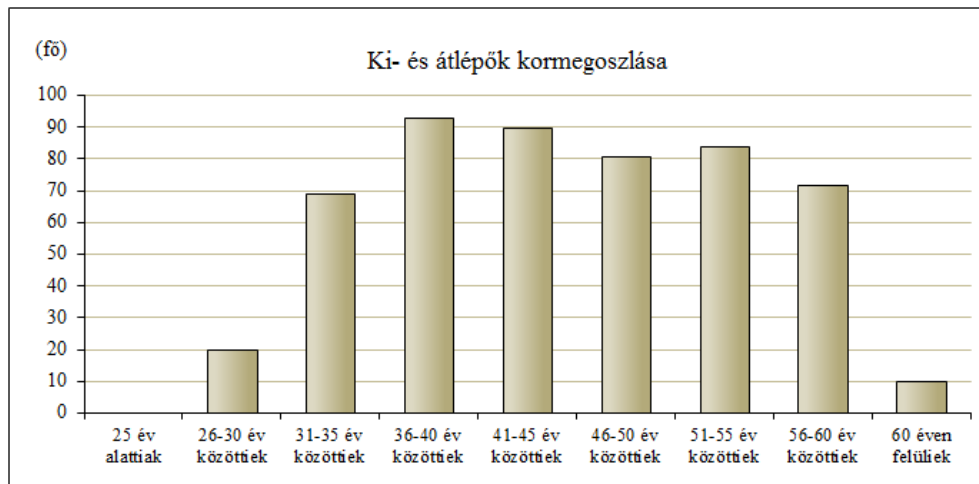
6. A taglétszám alakulása, a tagság összetétele

2013-ban sem sikerült azon a tendencián változtatnia a pénztárnak, amely már régóta a tagság lassú csökkenését eredményezi. A pénztárba belépő új tagok (beleértve a más pénztárakból átlépő tagokat is) létszáma sem fedezi az a nyugdíj szolgáltatással vagy a 10 éves várakozási idejük letelte után kilépéssel tagságukat megszüntető pénztártagok létszámát. A tagság korösszetételéből adódóan ez a tendencia csak az eddigiéknél hatékonyabb tagszervezési tevékenységgel, illetve más pénztárak csatlakozásával/beolvadásával lenne megállítható, vagy akár megfordítható. Sajnos az önkéntes nyugdíjpénztári szféra egészére is igaz a taglétszám csökkenése, ami leginkább a makrogazdasági illetve a jogi szabályozási háttér okaira vezethető vissza. Ezen tendenciák alól a pénztár a pénztárpiacon átlagához mérten jónak mondható befektetési teljesítményével sem tudta függetleníteni magát.

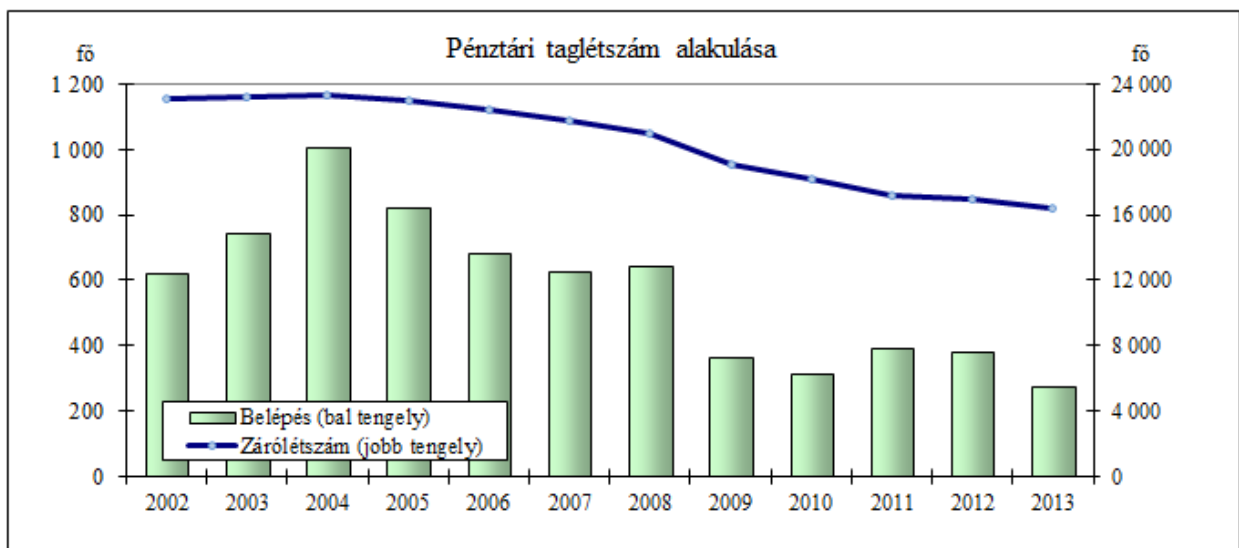
A belépők korcsoport megoszlásából az derül ki hogy a fiatalabb korosztályokban is megvan a nyugdíjelőtakarékosságra való hajlandóság, illetve igény:



A jogviszony megszűnésekre a pénztárnak nincs ráhatása, ezen egyedül a befektetési tevékenysége hatékonyságával tud némileg befolyást gyakorolni.



A kialakult tendenciák alapján az ügyfélkör növelésére leginkább más pénztárakkal történő kooperációval van lehetőség, adódó alkalommal ezen lehetőségekkel igyekeznek is élni a pénztár. Ez azért is fontos, mert néhány éven belül a tagság egy része eljut abba a stádiumba, amikor is a 21 éves tagsági jogviszonya birtokában már a tőkéje egy részéhez is adómentesen férhet hozzá, feltéve, hogy a jogszabályok addig nem fognak változni.

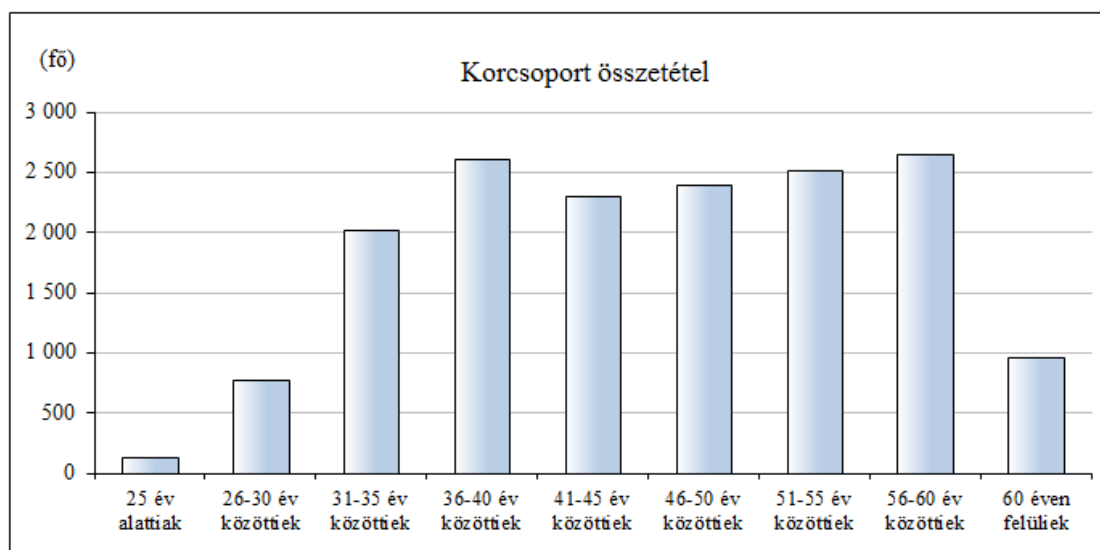


A létszámviszonyok az év folyamán az alábbiak szerint alakultak.

Taglétszám adatok	1. név	2. név	3. név	4. név
Taglétszám időszak elején	16 950	16 619	16 542	16 481
Időszak alatti taglétszám növekedés	104	66	50	55
Új belépő*	96	61	43	46
Átlépő másik nyugdíjpénztárból	8	5	6	8
Átlépő önszegélyező pénztárból	0	0	1	1
Időszak alatti taglétszám csökkenés	343	143	111	160
Átlépő másik önkéntes nyugdíjpénztárba	15	12	4	6
Átlépő önszegélyező pénztárba	2	1	0	0
Szolgáltatásban részesült	131	55	58	51
Elhalálozott	16	4	9	6
Kilépett	179	71	40	97
Tagdíj nemfizetés miatt kizárt	92	0	0	0
Taglétszám időszak végén	16 619	16 542	16 481	16 376

Az ügyfélkör korösszetételéből messzemenő következtetéseket nem lehet levonni, leszámítva azt, hogy a tagságnak egy bizonyos hányada már elérte, illetve néhány éven belül eléri a nyugdíjra való jogosultságot. Ez annyiban fontos, hogy esetükben a megtakarításhoz való hozzáférés megnyílik, s a pénztárnak a befektetési politikájában erre a körülményre figyelemmel kell lennie.

L é t s z á m m e g o s z l á s				
Korcsoport	Fő	Arány	*Alulról	**Felülről
25 év alattiak	131	0,8%	0,8%	100,0%
26-30 év közöttiek	771	4,7%	5,5%	99,2%
31-35 év közöttiek	2026	12,4%	17,9%	94,5%
36-40 év közöttiek	2611	15,9%	33,8%	82,1%
41-45 év közöttiek	2310	14,1%	47,9%	66,2%
46-50 év közöttiek	2393	14,6%	62,5%	52,1%
51-55 év közöttiek	2520	15,4%	77,9%	37,5%
56-60 év közöttiek	2648	16,2%	94,1%	22,1%
60 éven felüliek	966	5,9%	100,0%	5,9%



A férfiak és nők aránya 57% illetve 43%. A pénztár év végi taglétszámából több, mint 10 ezer fő (60,3%) már elérte, vagy 1 éven belül el fogja érni a 10 éves várakozási időt, az ő megtakarításuk valamivel több, mint 14,257 MrdFt, ami a fedezeti tartalék összállományán belül 81,7%-os részarányt jelent.

7. Bevételek alakulása

A bevételek részletes bemutatását a pénztári beszámoló részét képező tartalékonkénti megbontásban elkészített eredménykimutatás tartalmazza.

Ebből az állapítható meg, hogy a 2013. évi tagdíjbevételek 120,14%-os szinten teljesültek a pénzügyi tervhez mérten, ami kedvező fejleményként értékelendő. A tagdíjvolumen növekedése remélhetőleg azt jelzi, hogy a 2008-as gazdasági válság nyomán végbement volumencsökkenési tendencia immár megfordult. A tagdíjbevételeken belül a munkáltatói hozzájárulásként realizált bevétel 6,8%-kal haladta meg a tervszámot, míg az egyéni tagdíjbevétel 35,9%-kal lett jobb a tervezett értéktől. Támogatói adományként 15,0 MFt folyt be a pénztárba, döntően a fedezeti tartalék javára, ezzel nem kalkulált a terv. Az egyéni befizetések után igénybe vehető adójóváírás jogcímén 67 MFt-ot utalt be az adóhatóság a pénztárba, ez a tervezett 63 MFt-os összeget 6,3%-kal haladja meg.

A bevételek között a pénzügyi tevékenység eredménye gyakorlatilag a tervezett értéken realizálódott (az 1.291 MFt-os nettó befektetési eredmény 1,4%-kal több, mint a tervbe beállított 1.273 MFt-os érték):

Me: eFt

Bevételek tény/terv összehasonlítása					
Pénzügyi terv	I. név	II. név	III. név	IV. név	Éves
Tagdíjbefizetés	77 944	86 688	104 025	151 704	420 361
Munkáltatói hozzájárulás	118 856	114 586	151 503	224 379	609 324
Támogatás	0	0	0	0	0
Befizetés összesen	196 800	201 274	255 528	376 083	1 029 685
Pénzügyi tev. eredménye	332 038	297 206	309 589	334 357	1 273 190
Adójóváírások	0	35 000	28 000	0	63 000

Tényadat	I. név	II. név	III. név	IV. név	Éves
Tagdíjbefizetés	99 976	147 618	90 015	233 479	571 088
Munkáltatói hozzájárulás	86 302	198 257	160 872	205 447	650 878
Támogatás	417	6 400	6 921	1 331	15 069
Befizetés összesen	186 695	352 275	257 808	440 257	1 237 035
Pénzügyi tev. eredménye	454 801	17 719	436 532	381 414	1 290 466
Adójóváírások	12 666	43 486	9 907	908	66 967

Tény/terv	I. név	II. név	III. név	IV. név	Éves
Tagdíjbefizetés	128,27%	170,29%	86,53%	153,90%	135,86%
Munkáltatói hozzájárulás	72,61%	173,02%	106,18%	91,56%	106,82%
Támogatás	-	-	-	-	-
Befizetés összesen	94,87%	175,02%	100,89%	117,06%	120,14%
Pénzügyi tevékenység eredménye	136,97%	5,96%	141,00%	114,07%	101,36%
Adójóváírások	-	124,25%	35,38%	-	106,3%

8. Ráfordítások alakulása

A működési ráfordításokat tekintve a pénztár összességében 94,9%-os szinten teljesítette az évet a tervben felállított költségkeretet figyelembe véve. Ebből az következik, hogy a pénztár reálisan tervezte meg a magánnyugdíjpénztári ágazat végelszámolása után kialakult gazdálkodási alaphelyzetet, s igyekezett racionálisan bánni a költségeivel.

A főbb költségtényezők közül a személyi jellegű kiadások ugyancsak ezen a szinten (94,8%-on) realizálódtak. Az anyagjellegű ráfordítások és az egyéb költségelemek struktúrájában, illetve arányaiban jelentős elmozdulás következett be, részben a tranzakciós adó bevezetése, részben az új típusú tervezési sémára történő átállás következtében.

A felügyeleti díj a vagyonnövekedés várt feletti teljesülése következtében értelemszerűen a tervezett érték felett realizálódott:

Me: eFt

Kiadások tény/terv összehasonlítása					
Pénzügyi terv	I. név	II. név	III. név	IV. név	Éves
Anyagijellegű	3 660	646	646	646	5 598
Személyi jellegű	5 900	5 727	5 727	5 727	23 081
Egyéb	3 673	7 345	7 345	7 345	25 708
Felügyeleti díj	1 084	1 037	1 055	1 068	4 244
Összesen	14 317	14 755	14 773	14 786	58 631
Tényadat	I. név	II. név	III. név	IV. név	Éves
Anyagköltség	1 079	608	651	629	2 967
Igénybe vett szolgáltatás	5 081	3 637	3 639	5 707	18 064
ANYAGJELLEGŰ	6 160	4 245	4 290	6 336	21 031
Béreköltség	4 008	3 912	4 079	3 825	15 824
Járulékok	1 233	1 204	1 249	1 167	4 853
Egyéb kiadások	302	295	311	302	1 210
SZEMÉLYI JELL.	5 543	5 411	5 639	5 294	21 887
Egyéb kiadások	1 258	1 253	933	1 699	5 143
ÉCS	785	792	694	768	3 039
EGYÉB	2 043	2 045	1 627	2 467	8 182
Felügyeleti díj	1 136	1 050	1 081	1 288	4 555
Összesen	14 882	12 751	12 637	15 385	55 655
Tény/terv	I. név	II. név	III. név	IV. név	Éves
Anyagijellegű	168,31%	657,12%	664,09%	980,80%	375,69%
Személyi jellegű	93,95%	94,48%	98,46%	92,44%	94,83%
Egyéb	66,83%	36,92%	32,24%	44,63%	42,52%
Összesen	103,95%	86,42%	85,54%	104,05%	94,92%

A bevételek és ráfordítások egyenlegeként a működési tartalék 19,3 MFt-os mérleg szerinti eredménnyel zárt, aminél kisebb viszont a tényleges működési vagyongyarapodás, miután a működési források értékelési különbözete 9.034 eFt-tal csökkent:

Működési források	2012.12.31-én		2013.12.31-én		Változás
	Összeg	Arány	Összeg	Arány	
Saját tőke	324 739 eFt	95,32%	355 278 eFt	98,10%	9,40%

- ebből tartalék tőke	263 524 eFt	77,36%	335 933 eFt	92,75%	27,48%
- ebből működés mérleg sz. eredménye	61 215 eFt	17,97%	19 345 eFt	5,34%	-68,40%
Működési céltartalék	15 929 eFt	4,68%	6 895 eFt	1,90%	-56,71%
Összesen	340 668 eFt		362 173 eFt		6,31%

A működési célú források állománya 6%-os növekedésében szerepet játszott a nem fizetőktől levont 11,2 MFt-os működési célú hozamrész is. Mindezek eredményeként a működési célú források állománya az év végére mintegy 362 MFt-ra bővült, ami biztonságos háttérrel nyújt a tevékenység jövőbeli folytatásához.

9. Ellenőrzések hatásai

2013. negyedik negyedévében átfogó helyszíni ellenőrzést tartott az MNB (volt PSZÁF) a pénztárnál, ennek eredményét a beszámoló elkészítésig még nem kapta kézhez a pénztár. A belső ellenőrzések – beleértve az Ellenőrző Bizottság és a könyvvizsgáló munkáját – nem tártak fel olyan problémát, amely a korábbi évek beszámoló módosítását tették volna szükségessé.

10. Kiegészítő vállalkozási tevékenység

A pénztár kiegészítő vállalkozási tevékenységet nem folytat. A tulajdonát képező működési céllal vásárolt és tárgyi eszközök között szereplő iroda-ingatlan adott részének hasznosítása/bérbe adása a befektetési tevékenység részeként valósul meg.

11. Rendkívüli események

A pénztár gazdálkodásában fennakadásra, vagy rendkívüli eseményre nem került sor az év folyamán. A feladatait, az ügyfélszolgálati tevékenységét fennakadás nélkül tudta ellátni a pénztár.

12. Meghatározó események

A pénztár a jogszabályok változása szerint immár csak 1 rendes közgyűlést tartott 2013-ban

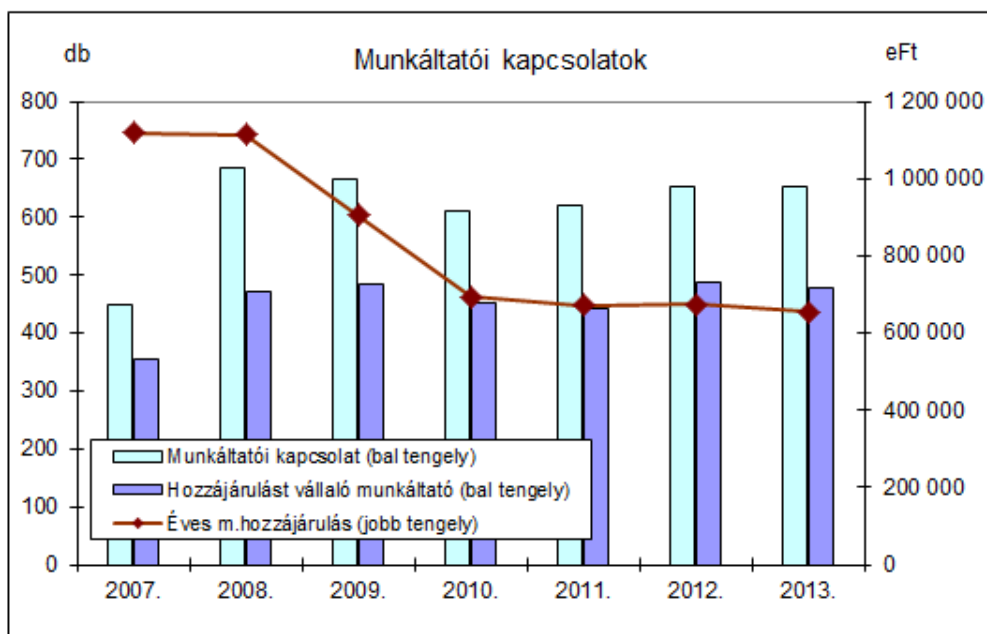
A 2013. március 22-i küldöttközgyűlés

- jóváhagyta a pénztár 2012. évi éves beszámolóját
- egy újabb 5 éves ciklusra megújította a tisztségviselő testületei összetételét
- jóváhagyta a pénztár 2013-2014. évi éves és 2013-2015. közötti hosszú távú pénzügyi terveit;
- módosította az alapszabályát és szolgáltatási szabályzatát.

13. Munkáltatói kötelezettségek teljesítése

A pénztárba munkáltatói hozzájárulást teljesítő munkáltató partnerek tagdíjfizetési kötelezettségüknek alapvetően eleget tettek.

A munkáltatói kapcsolatok száma jelentős, mintegy 652 cégtől érkezik a pénztárba befizetés. Ezek közül 477 cég részéről munkáltatói hozzájárulás vállalására is sor kerül. Ezen kapcsolatok száma az elmúlt években szinte állandósult:



Az egyéni (munkahelyi kapcsolattal/hozzájárással nem rendelkező) tagok körén belül a tagdíjat nem fizetők után felszámított éves minimum tagdíj összege 239 MFt-ot tett ki.

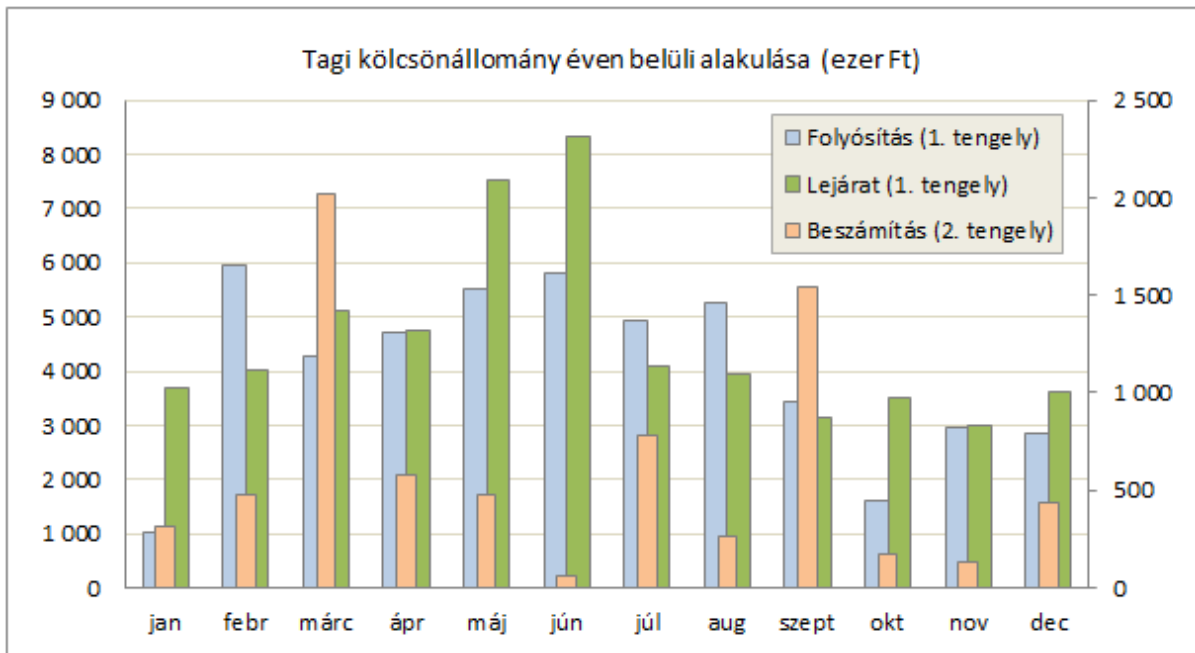
Meg nem fizetett tagdíjak állománya	2012.12.31-én		2013.12.31-én		Változás
	Összeg	Arány	Összeg	Arány	
Működési célú	12 105 eFt	5,00%	11 952 eFt	5,00%	-0,63%
Fedezeti célú	228 781 eFt	94,50%	225 895 eFt	94,50%	-0,65%
Likviditási célú	1 210 eFt	0,50%	1 195 eFt	0,50%	-0,67%
Összesen	242 096 eFt		239 042 eFt		-0,65%

A meg nem fizetett tagdíjak a céltartalékok teljes állományához viszonyítva nem számottevő, viszont a tagok tagdíjfizetési fegyelmének javulása esetén ez a volumen csökkenhetne. Az előző évi meg nem fizetett tagdíjkövetelését az év végén a zárás keretében szabadítja fel a pénztár. A nem fizetőkkel szembeni tagdíjkövetelés összegére jutó működési tagdíjrészt a pénztár a hozamjöváírás erejéig érvényesíti a tagok megtakarításával szemben. Ugyanígy történik az érvényesítés a likviditási tartalékokra jutó tagdíjösszeggel is.

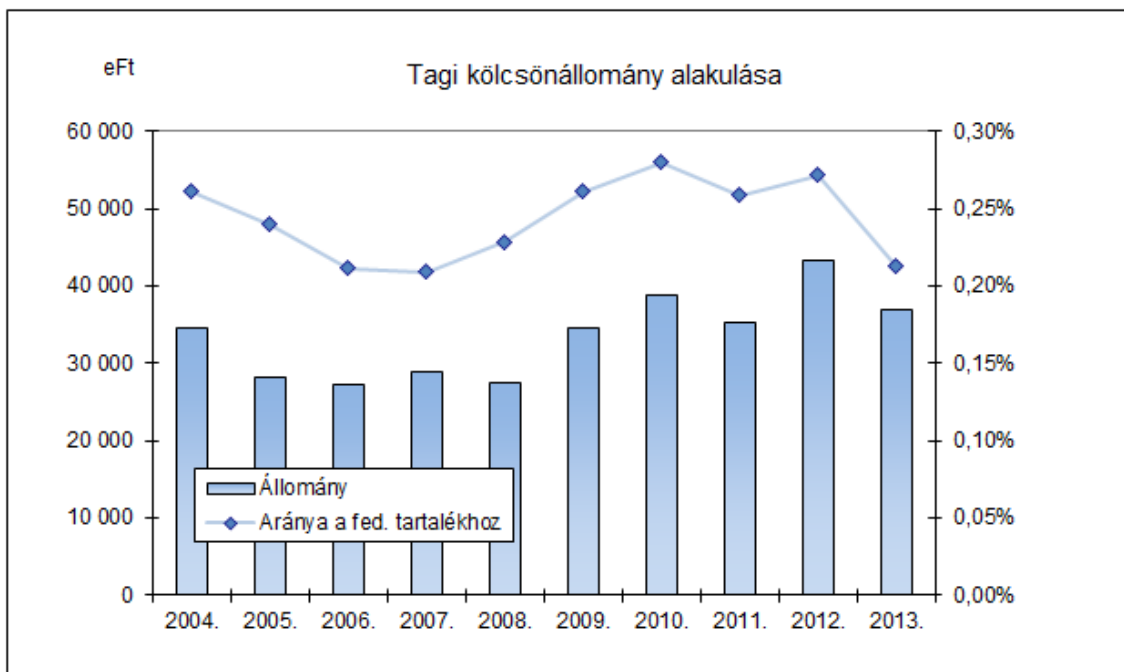
14. A pénztár kintlévőségei

A pénztárnak a fordulónapon veszélyeztetett kintlévősége nincs. A korábbi időszakra fennállt követelések egyéb ráfordításként elszámolásra kerültek. A követelések között szerepel a pénztár tagi kölcsönállománya (37.083 eFt), valamint az éves fordulónapon áthúzódó 2014-ben teljesült, de 2013-ra elszámolt tagdíjbevételek állománya is 21.813 eFt-os összegben. Az 5.286 eFt-os egyéb követelést a vagyonkezelővel/befektetési szolgáltatóval fennálló áthúzódó tételek alkotják.

A pénztár tag kölcsönből fennálló követeléseit vissza nem fizetés esetén a tagi megtakarítási számlával szemben a lejáratot követő hónap első napján elszámolja, így ezen összegek kockázatot nem hordoznak magukban.



A tagi kölcsönszerződések kamatkondíciója a jegybanki alapkamat + 3%, a mérlegkészítés fordulónapján 5,85%. A kölcsönök állománya és az érintett tagok teljes tagsághoz viszonyított aránya viszonylag állandónak tekinthető (0,2-0,3%).

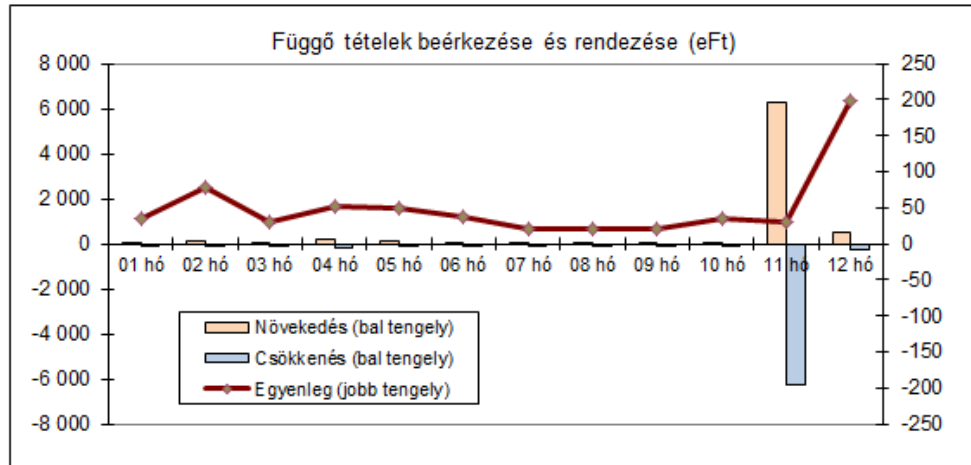


15. Azonosítatlan (függő tételek) állománya

A pénztár fordulónapi azonosítatlan függő tételeinek állománya minimális. A pénzforgalomból eleve elhanyagolható arányú a beérkezésekor beazonosíthatatlan rendeltetésű tételek száma, s azokat is a pénztár igyekszik mielőbb rendezni. A teljes évet tekintve 7.398 eFt került így elkülönítésre, ebből a nyitó 121 eFt-os állományt is beleértve 7.321 eFt rendezésre/azonosításra is került.

Az év eleji 121 eFt-os állományhoz képest a záró függő állomány így 198 eFt-ra nőtt, amiből 21 eFt-ot leszámítva valamennyi tétel rendezésre került 2014. januárjában.

	Me: eFt											
	01 hó	02 hó	03 hó	04 hó	05 hó	06 hó	07 hó	08 hó	09 hó	10 hó	11 hó	12 hó
Nyitó	121											
Növekedés (bal tengely)	59	128	35	230	118	33	10	23	17	32	6248	465
Csökkenés (bal tengely)	-144	-85	-83	-210	-119	-45	-28	-23	-16	-18	-6254	-296
Egyenleg (jobb tengely)	36	79	31	51	50	38	20	20	21	35	29	198



Függő tételek korosított megoszlása az alábbi.

	Összeg (eFt)	Arány
30 napon belüli	97	82,6%
30-60 nap közötti	0	0,0%
60-90 nap közötti	3	0,0%
90-180 nap közötti	0	0,0%
180-360 nap közötti	0	0,0%
éven túli	21	17,4%

16. Átcsoportosítás (hozamfelosztás)

Átcsoportosítás: A tárgyévben a tagdíjat nem fizető tagoktól a jóváírt hozamuk erejéig levonásra került az alaptagdíjra jutó működési és likviditási tagdíjrészüik. A működést tartalék javára ez 11.194 eFt, a likviditást 1.019 eFt.

Ezen felül egy portfólióátcsoportosítás téves végrehajtásával összefüggésben 22 eFt került a likviditási tartalékból átcsoportosításra a fedezeti tartalékba.

Hozamfelosztás: A tárgyidőszak alatt termelődött hozam felosztása a pénztártagok egyéni és szolgáltatási számláinak idővel súlyozott átlagegyenlege alapján történt meg választható portfóliónkénti besorolásban.

17. Alkalmazottak és választott tisztségviselők létszáma és személyi jellegű kifizetések

A pénztár alkalmazotti köre létszáma 1 fővel (4 főre) csökkent az év folyamán, a feladatokat közvetített munkaerő alkalmazásával oldottuk meg.. Az alkalmazotti létszám magában foglalja a törvényileg előírt munkaköröket is. A befektetésekért felelős vezető feladatait is az ügyvezető látja el.

Az egyéb törvényileg előírt további feladatokat (biztosításmatematikai szolgáltatás, jogi képviselet) a pénztár megbízásos jogviszony keretében látja el.

A tisztségviselők tiszteletdíjban nem részesülnek, hanem a közgyűlés által jóváhagyott keretrendszerben költségtérítésre jogosultak. 2013-ban ezen a jogcímen kifizetett összeg (gépkocsi-használat) 48 eFt-ot tett ki.

Az ügyvezető a munkabéren kívül jövedelemnek minősülő egyéb juttatásban nem részesült. Az ügyvezető bruttó munkabére 8,04 MFt volt.

A munkabér illetve bérjellegű kiadások részletezését az alábbi táblázat tartalmazza:

Megnevezés	Összeg (eFt)
Bérfizetés	15 824
Pénztári hozzájárulás	1 104
Utazási költségtérítés	34
Egyéb eü. szolg.	72
Járulékok	4 853
Mindösszesen	21 887

18. A pénztár 2013. évi befektetési tevékenységének értékelése

A Pénztár a 2013. évi vagyonkezelési tevékenységét a jóváhagyott befektetési politikának megfelelően megosztott vagyonkezelői háttérrel valósította meg. A pénztár vagyonkezelője a Concorde Befektetési Alapkezelő Zrt, ugyanakkor a vagyon jelentős hányadának befektetését a pénztár saját maga végzi.

A kialakított választható portfóliók vagyonkezelői háttere az alábbi:

Pénztári vagyon allokációja	Concorde	Saját kezelésben
A - Pénzpiaci portfólió	-	Igen
B - Vegyes portfólió	Igen	Igen
D - Emelt részvényhányadú po.	Igen	-
R - Reálhozamot megcélzó po.	Igen	-
H - ex. Hid Nyptár-i po.	Igen	-

A pénztár saját kezelésben tartott portfóliórészben alapvetően hazai állampapírok, deviza eszközök és magyar illetve esetenként külföldi részvények kaptak helyet. Külföldi befektetéseit a pénztár elsősorban a vagyonkezelői kapcsolatokon keresztül, illetve azok keretében alakította ki.

A vagyonkezelő portfóliókként eltérő összetételű, vegyes portfóliókezelésre kapott megbízást, eltérő összetételű befektetési irányelv és annak megfelelő referenciaindex alkalmazásával. A Pénztár a befektetésre szánt vagyon portfólió-összetételét a Befektetési Politikában határozta meg az alábbiak szerint:

Po	Önkéntes pénztári portfóliók megcélzott összetétele (benchmarkja)
A	100% RMAX
B	10% RMAX + 70% CMAX + 8% BUX + 7 %MSCIWorld + 5% CETOP20
D	70% CMAX + 10% MSCIWorld + 20% CETOP20
R	82,5% RMAX + 7,5% BUX + 2,5% MSCIWorld + 7,5% CETOP20
H	35%CMAX+35%MAX+10%BUX+7,5%MSCIWorld+7,5%EuroStoxx50+5%BIX

A kitűzött befektetési politika inflációt meghaladó hozamot eredményezett valamennyi portfólióban. Az egyes portfóliók eredménye és a kialakított benchmark teljesítménye az alábbiak szerint alakult:

A piacok (benchmarkok) teljesítménye:

Megnevezés	1. név	2. név	3. név	4. név	Éves

Benchmarkok		1,75%	1,30%	1,32%	1,22%	5,71%
RMAX rövid állampapír index						
MAX állampapír index		2,55%	1,54%	2,81%	2,78%	10,03%
BUX hazai részvényindex		-1,74%	6,53%	-1,90%	-0,53%	2,15%
CETOP20 közép-eu. részvényindex*		-6,54%	-9,66%	7,99%	0,66%	-8,22%
EuroStoxx50 európai részvényindex*		4,10%	-3,89%	12,41%	6,90%	20,22%
MSCIWorld részvényindex*		15,70%	-5,23%	5,24%	4,98%	21,14%

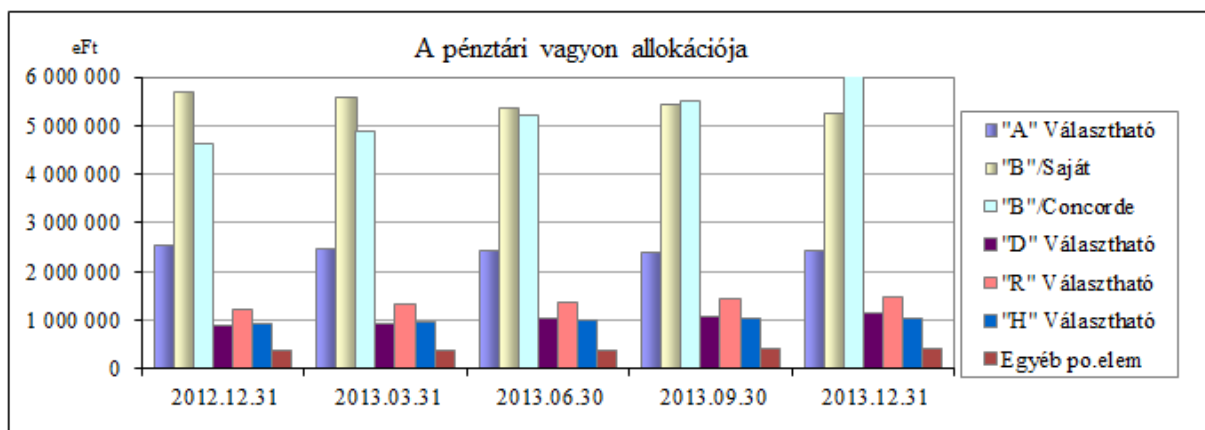
* a saját devizájukban

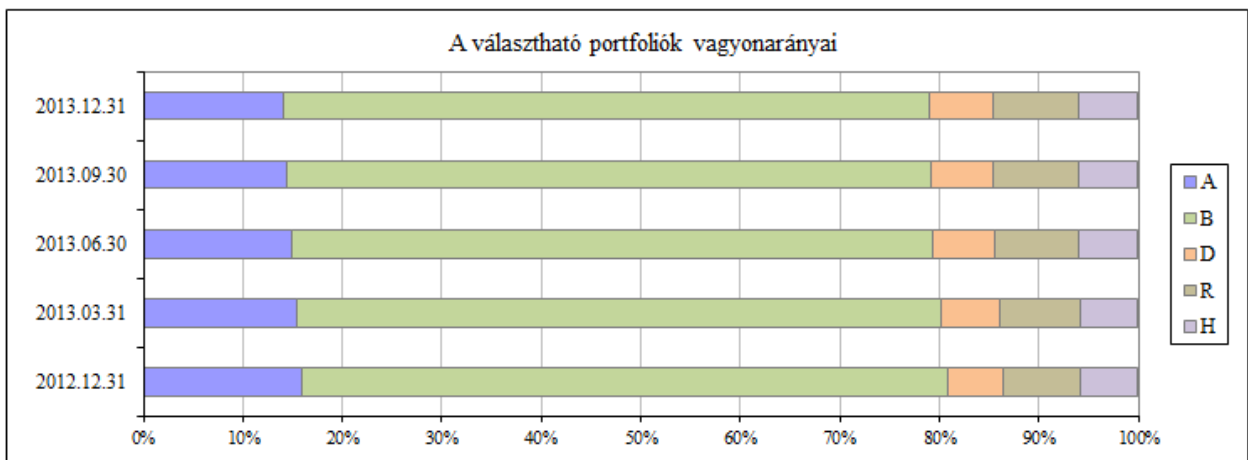
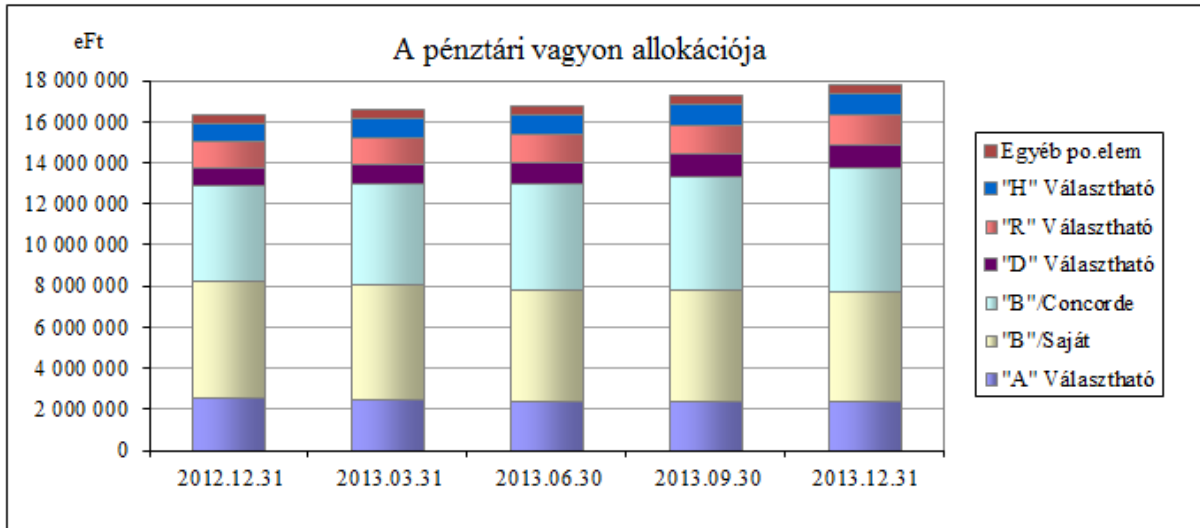
A jogszabályok által előírt hozammutatók az alábbiak:

"A" portfolió	I. név	II. név	III. név	IV. név	Éves
Választható portfolió éves bruttó hozam:	1,5666%	1,2932%	1,0838%	0,8643%	4,8939%
Választható portfolió éves nettó hozam:	1,5576%	1,2838%	1,0738%	0,8545%	4,8544%
Választható portfolió referencia hozama:	1,7451%	1,3026%	1,3191%	1,2228%	5,7070%
„B" portfolió	I. név	II. név	III. név	IV. név	Éves
Választható portfolió éves bruttó hozam:	3,3107%	-1,0819%	2,9746%	2,9768%	8,3654%
Választható portfolió éves nettó hozam:	3,2729%	-1,1461%	2,8929%	2,9004%	8,0893%
Választható portfolió referencia hozama:	2,4792%	0,8127%	2,4090%	2,2110%	8,1401%
"D" portfolió	I. név	II. név	III. név	IV. név	Éves
Választható portfolió éves bruttó hozam:	1,9289%	-0,8564%	4,4016%	2,8142%	8,4732%
Választható portfolió éves nettó hozam:	1,8448%	-1,0129%	4,2211%	2,6974%	7,9028%
Választható portfolió referencia hozama:	1,8551%	-1,4566%	3,7938%	2,4107%	6,6909%
"R" portfolió	I. név	II. név	III. név	IV. név	Éves
Választható portfolió éves bruttó hozam:	2,8685%	1,6273%	2,9165%	2,6701%	10,4643%
Választható portfolió éves nettó hozam:	2,6243%	1,4829%	2,5115%	2,5957%	9,5331%
Választható portfolió referencia hozama:	1,2078%	0,7000%	1,6757%	1,1594%	4,8255%
"D" portfolió	I. név	II. név	III. név	IV. név	Éves
Választható portfolió éves bruttó hozam:	4,0003%	1,7919%	3,7985%	3,0827%	13,2726%
Választható portfolió éves nettó hozam:	3,7826%	1,5739%	3,5777%	2,8778%	12,3298%
Választható portfolió referencia hozama:	3,1252%	1,0285%	3,0061%	2,7247%	10,2420%

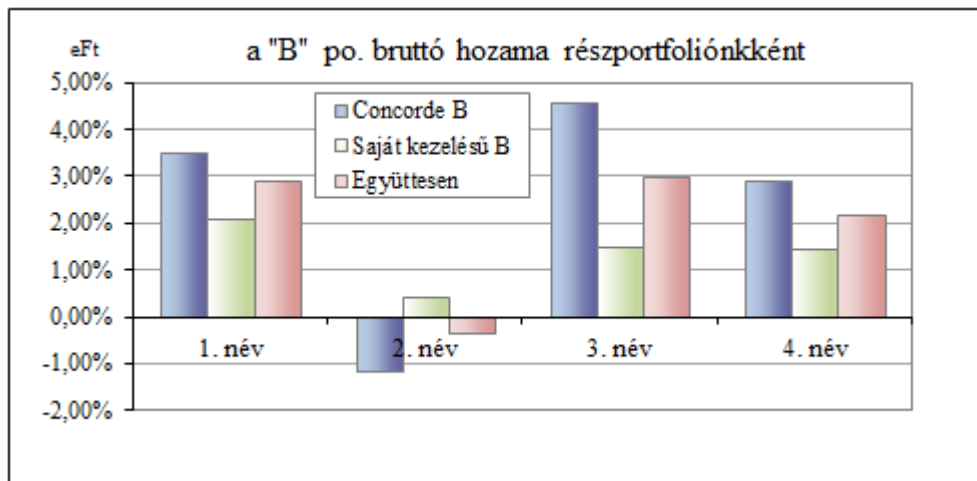
Hosszútávú teljesítménymutatók:	"A" po.	"B" po.	"D" po.	"R" po.	"H" po.
Portfolió 10 éves mértani súlyozott hozama:	7,6608%	8,4822%	9,4163%	8,5860%	7,9204%
10 éves mértani súlyozott referencia hozam:	7,9842%	8,3257%	9,1499%	8,4595%	8,2971%
2004-2013. közötti vagyonnövekedési mutató	7,4148%	8,1881%	8,7951%	8,2109%	7,7795%
Portfolió záró piaci értéke (ezer forint)	2 447 777	11 382 957	1 135 290	1 491 279	1 034 562

A pénztár vagyona az egyes portfoliók illetve a Concorde és a saját vagyonnevelésű portfoliórész között az alábbi arányokban oszlott meg a negyedéves fordulónapi eszközértékek alapján:





A legnagyobb portfólió (B) kezelését kockázat-megosztása célzatával részben a Concorde, részben maga a pénztár látja el. Ez a kockázatmegosztás 2013-ban az alábbi eredményre vezetett:



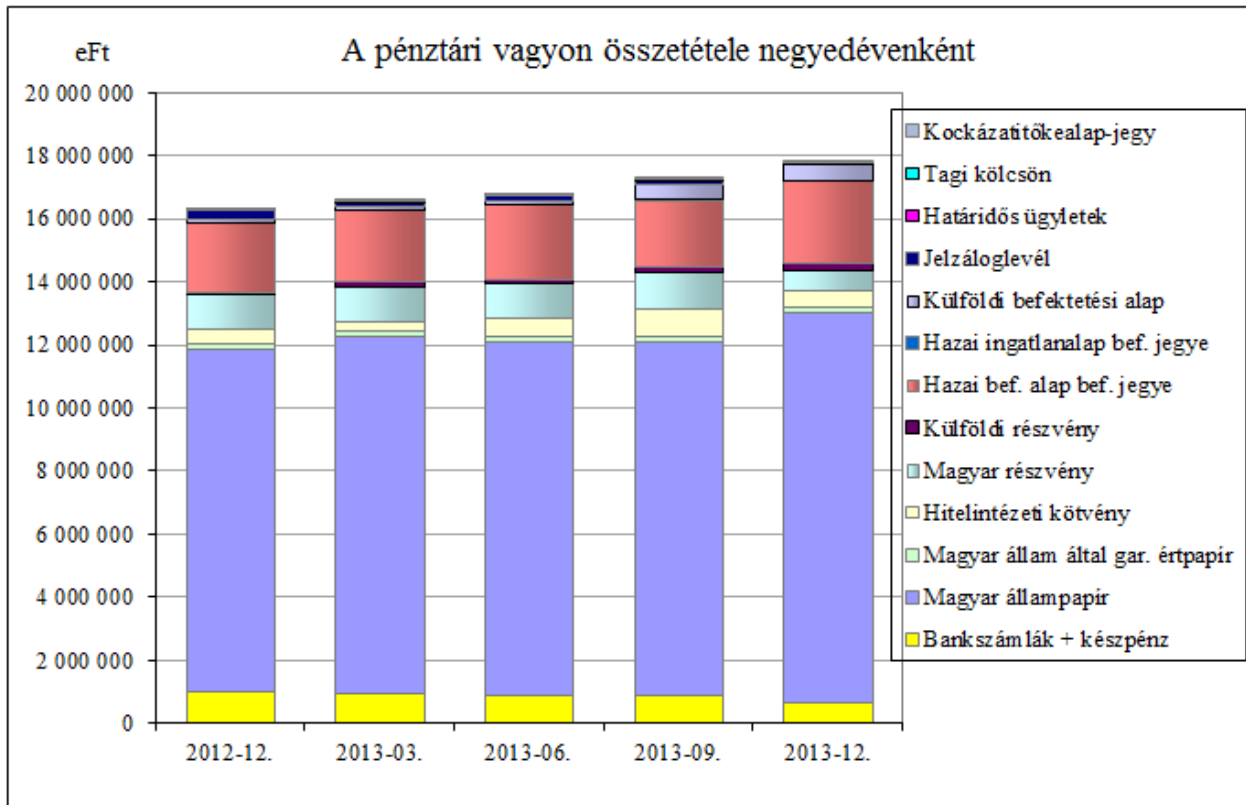
2013-ban a saját kezelésben lévő vagyónrész – a defenzív stratégiája miatt – némileg gyengítette a portfólió hozamát, de ezáltal a hozam szórását (negyedévenkénti hektikusságát) is mérsékelte. A pénztár továbbra is indokoltnak látja a saját vagyonkezelés fenntartását a gazdasági környezetben továbbra is fellelhető kockázatokra.

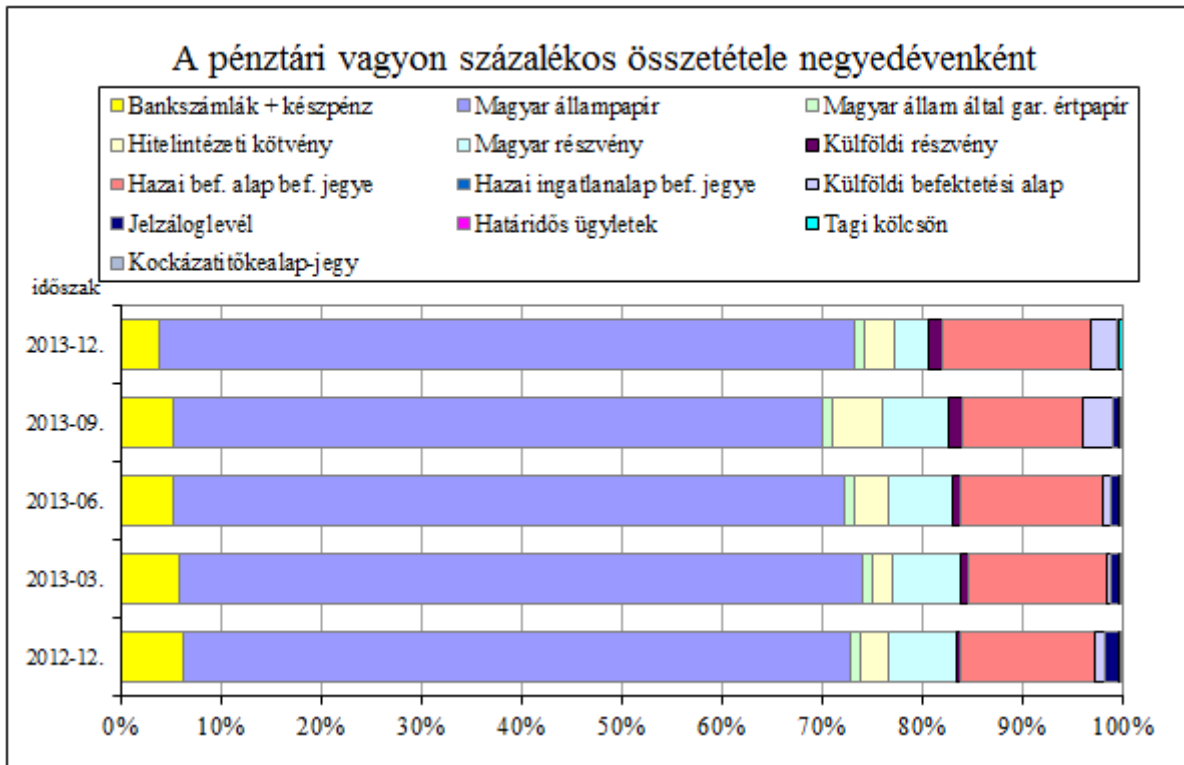
A teljes pénztári vagyon összetétele a negyedéves fordulónapokon az alábbiak szerint alakult:

Me: eFt

VAGYONELEMEK	2012.12.31		2013.03.31		2013.06.30		2013.09.30		2013.12.31	
Bankszámlák + készpénz	1 016 267	6,2%	982 094	5,9%	1 108 546	6,6%	971 500	5,6%	1 092 704	6,1%
Magyar állampapír	10 877 030	66,6%	11 306 398	68,2%	11 237 980	66,9%	11 214 419	64,8%	12 341 693	69,3%
Magyar állam á. gar. é.papír	177 196	1,1%	171 845	1,0%	174 780	1,0%	176 950	1,0%	178 670	1,0%
Hitelintézeti kötvény	445 502	2,7%	333 977	2,0%	554 222	3,3%	849 641	4,9%	542 887	3,0%
Magyar részvény	1 115 880	6,8%	1 101 646	6,6%	1 077 564	6,4%	1 153 162	6,7%	606 624	3,4%
Külföldi részvény	69 506	0,4%	164 956	1,0%	136 400	0,8%	223 612	1,3%	238 792	1,3%
Hazai bef. alap bef. jegye	2 163 355	13,3%	2 257 532	13,6%	2 382 525	14,2%	2 086 864	12,1%	2 638 919	14,8%
Hazai ing. alap bef. jegye	11 285	0,1%	11 470	0,1%	10 531	0,1%	10 599	0,1%	9 582	0,1%
Külföldi befektetési alap	156 117	1,0%	71 846	0,4%	127 821	0,8%	511 590	3,0%	479 228	2,7%
Jelzáloglevél	242 635	1,5%	136 267	0,8%	137 776	0,8%	105 900	0,6%	32 077	0,2%
Határidős ügyletek	-4 258	0,0%	-2 579	0,0%	4 350	0,0%	2 057	0,0%	4 967	0,0%
Tagi kölcsön	43 442	0,3%	41 908	0,3%	37 385	0,2%	39 807	0,2%	37 083	0,2%
Kockázati tőkealap-jegy	11 468	0,1%	11 577	0,1%	11 577	0,1%	11 714	0,1%	11 654	0,1%
Követelés ért.papír ügylet	13	0,0%	79 439	0,5%	2 721	0,0%	350 729	2,0%	3 578	0,0%
Kötelez. ért.papír ügylet	0	0,0%	-87 147	-0,5%	-205 404	-1,2%	-414 903	-2,4%	-400 060	-2,2%
ÖSSZESEN	16 325 438		16 581 229		16 798 774		17 293 641		17 818 398	

A negyedéves fordulónapi eszközösszetétel adatokból jól látszik, hogy a pénztár az év folyamán magasan tartotta a pénzeszközök egyenlegét, devizát tartott ugyanis a számláján a forint árfolyamváltozását kivédendő. Ezen állomány a saját vagyonkezelésű portfóliókban lett kiépítve a forint árfolyamcsökkenéséből eredő esetleges kockázatok csökkentése céljából. Az év folyamán ezen készpénzállomány az árfolyamváltozáshoz igazodva került emelésre illetve csökkentésre deviza vásárlások és deviza visszaváltások során.





A 2014-as évből a beszámoló elkészítéséig eddig eltelt időszak alatt a nemzetközi piacokon – főleg a tengerentúlon - tovább folytatódott az alapvetően optimista befektetői hangulat, míg a hazai tőzsdén 10%-ot meghaladó csökkenés következett be. A pénztár viszonylag biztonságos befektetési politikája következtében az ebből eredő veszteségeket sikerült minimalizálni.

A pénztár 2013. évre jellemző vagyoni összetételében külföldi befektetések is helyet kaptak illetve kaphattak. Alapvetően azonban Magyarországi vagyonelemek tették ki a vagyon döntő hányadát. Befektetések főbb adatainak földrajzi megoszlása (eFt-ban):

Megnevezés	Befektetések év végi értéke könyv szerinti értéken	Befektetések év végi értéke - piaci értéken	- ebből a részvények és egyéb változó hozamú értékpapírok - piaci értéken
Összesen	17 322 499	17 818 398	3 973 145
<i>Európai Gazdasági Térség összesen</i>	<i>17 051 698</i>	<i>17 554 061</i>	<i>3 708 808</i>
EU tagországok összesen	17 051 698	17 554 061	3 708 808
- Ausztria	4 517	4 625	4 625
- Cseh Köztársaság	6 490	5 386	5 386
- Franciaország	370 981	408 667	408 667
- Hollandia	951	2 193	2 193
- Magyarország	16 638 621	17 101 757	3 256 504
- Németország	21 632	20 131	20 131
- Olaszország	4 730	5 167	5 167
- Szlovénia	3 776	6 135	6 135
<i>Egyéb ország</i>	<i>270 801</i>	<i>264 337</i>	<i>264 337</i>
Amerikai Egyesült Államok	270 801	264 337	264 337

Befektetéseink főbb adatainak devizanemenkénti megoszlása a fordulónapon az alábbi (eFt-ban):

A 2013. éves beszámoló kiegészítő melléklete

Megnevezés	Befektetések év végi értéke - könyv szerinti értéken	Befektetések év végi értéke - piaci értéken
HUF	15 077 983	15 447 824
EUR	1 419 351	1 556 419
USD	818 675	808 769
Egyéb	6 490	5 386
Összesen	17 322 499	17 818 398

A pénztár vagyonának fordulónapi megoszlása tartalékonként és befektetés típusonként az alábbi (eFt-ban):

Portfólió elem	Fedezeti portfólió		Működési portfólió		Likviditási portfólió		Összesen	
	Könyv sz. ért.	Piaci érték	Könyv sz. ért.	Piaci érték	Könyv sz. ért.	Piaci érték	Könyv sz. ért.	Piaci érték
Portfólió összesen	16 942 029	17 447 177	314 719	305 426	65 553	65 597	17 322 499	17 818 398
<i>Bankszámlák és készpénz összesen</i>	1 048 843	1 055 326	36 247	36 201	979	979	1 086 267	1 092 704
- Házipénztár (forint és valuta)	171	171	150	150	155	155	476	476
- Pénzforgalmi és befektetési számla	1 048 672	1 055 155	36 097	36 051	824	824	1 085 791	1 092 228
<i>Értékpapírok összesen</i>	16 241 298	16 734 629	278 472	269 225	64 574	64 618	16 584 344	17 068 472
Hitelviszonyt megtestesítő értékpapírok	12 336 949	12 759 492	238 994	239 140	64 574	64 618	12 640 517	13 063 250
- Magyar állampapír	11 715 122	12 037 935	238 994	239 140	64 574	64 618	12 018 690	12 341 693
- Értékpapír, melyben foglalt kötelezettség teljesítéséért a magyar állam készfizető kezességét vállal	167 535	178 670	0	0	0	0	167 535	178 670
- Magyarországon bejegyzett hitelintézet által nyilvánosan forgalomba hozott kötvények	454 292	542 887	0	0	0	0	454 292	542 887
Részvények	1 045 855	828 355	25 675	17 061	0	0	1 071 530	845 416
- A Budapesti Értéktőzsdére bevezetett Magyarországon nyilvános forgalomba hozott részvények	816 697	589 563	25 675	17 061	0	0	842 372	606 624
- Tőzsdére vagy más elismert értékpapírpiacon bevezetett, külföldön kibocsátott, nyilvános forgalomba hozott részvények	229 158	238 792	0	0	0	0	229 158	238 792
Befektetési jegyek, illetve egyéb kollektív befektetési értékpapírok	2 828 622	3 114 705	13 803	13 024	0	0	2 842 425	3 127 729
- Magyarországon bejegyzett nem ingatlan befektetési alap befektetési jegye	2 371 686	2 638 919	0	0	0	0	2 371 686	2 638 919
- Magyarországon bejegyzett ingatlan befektetési alap befektetési jegye	14 650	9 582	0	0	0	0	14 650	9 582
- Külföldön bejegyzett befektetési alap befektetési jegye	442 286	466 204	13 803	13 024	0	0	456 089	479 228
Jelzáloglevél	29 872	32 077	0	0	0	0	29 872	32 077
- Magyarországon bejegyzett jelzáloghitel-intézet jelzáloglevele	29 872	32 077	0	0	0	0	29 872	32 077
Határidős ügyletek	0	4 967	0	0	0	0	0	4 967
Tagi kölcsön	37 083	37 083	0	0	0	0	37 083	37 083
Kockázatitőkealap-jegy	11 287	11 654	0	0	0	0	11 287	11 654
Követelés értékpapír ügyletekből	3 578	3 578	0	0	0	0	3 578	3 578
Kötelezettség értékpapír ügyletekből	400 060	400 060	0	0	0	0	400 060	400 060

A Concorde által kezelt portfóliókban a külföldi pénzürtékű befektetések fedezetére határidős deviza ügyletek kerültek megkötésre, melyek az év folyamán pozitív eredményt értek el.

A fordulónapon fennálló határidős ügyletek (nyitott pozíciók) árfolyamértéke (értékelési különbözete) 4.967 eFt.

Értékpapír kölcsönzésre a vagyongazdálkodók nem kaptak felhatalmazást, így ilyen jellegű kockázatoktól mentes a pénztár vagyona. A vagyongazdálkodók elé megfogalmazott befektetési politika kockázati tőkealap jegy vásárlására csak az abszolút hozamú „R” választható portfólió vonatkozásában adott felhatalmazást a vagyongazdálkodóknak. Az e portfólióban meglévő ilyen típusú befektetését a pénztárnak a CARION CAPITAL Kockázati tőkealap jegyei jelentik mintegy 11,7 MFt-os értékben.

A pénztárnak ingatlan befektetése nincs, kivéve a működési céllal, a működési tartalékából vásárolt székhelyéül szolgáló ingatlanát. Ennek év végi piaci értéke 56,0 MFt, a december végére elkészült ingatlan értékbecslés szerint. Az elszámolt értékcsökkenés értéke 12,5 MFt, az értékhelyesbítés összege 16,2 MFt. Az előző év végi értékhez mérten az új értékelés szerinti piaci érték 3,6 MFt-tal alacsonyabb.

A működési források eszközoldala az alábbi vagyonelemekben testesül meg:

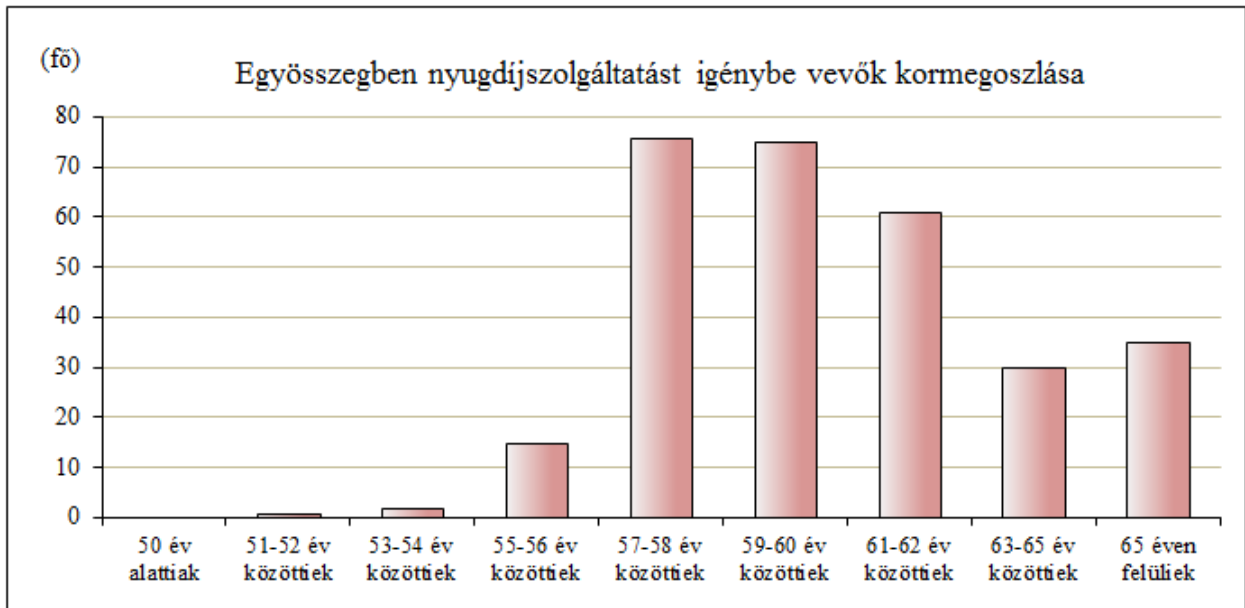
Működési eszközök	2012.12.31-én		2013.12.31-én		Változás
	Összeg	Arány	Összeg	Arány	
Tárgyi eszközök	60 748 eFt	17,83%	57 105 eFt	15,77%	-6,00%
- ebből működtetett ingatlanok	59 600 eFt	17,50%	56 000 eFt	15,46%	-6,04%
- ebből gépek, berendezések, járművek	1 148 eFt	0,34%	1 105 eFt	0,31%	-3,75%
Pénzügyi befektetések	271 680 eFt	79,75%	305 426 eFt	84,33%	12,42%
Elszámolás alatti összeg	8 240 eFt	2,42%	-358 eFt	-0,10%	-104,34%
Összesen	340 668 eFt		362 173 eFt		6,31%

A működési célú források induló 79,8%-os arányú befektetési részaránya az év végére közel 84,3%-os szintre emelkedett, miután a forrásbővülést nem követte a tárgyi eszközök bővülése. A működést szolgáló eszközök állománya így a rendelkezésre álló forrásoknak kevesebb, mint 16%-át köti le. Az elszámolás alatti összeg sor a működési források és eszközök különbözetéből adódik a fizetési kötelezettségek és a tartalék átcsoportosítások éves fordulónapon fennálló különbözeteiként.

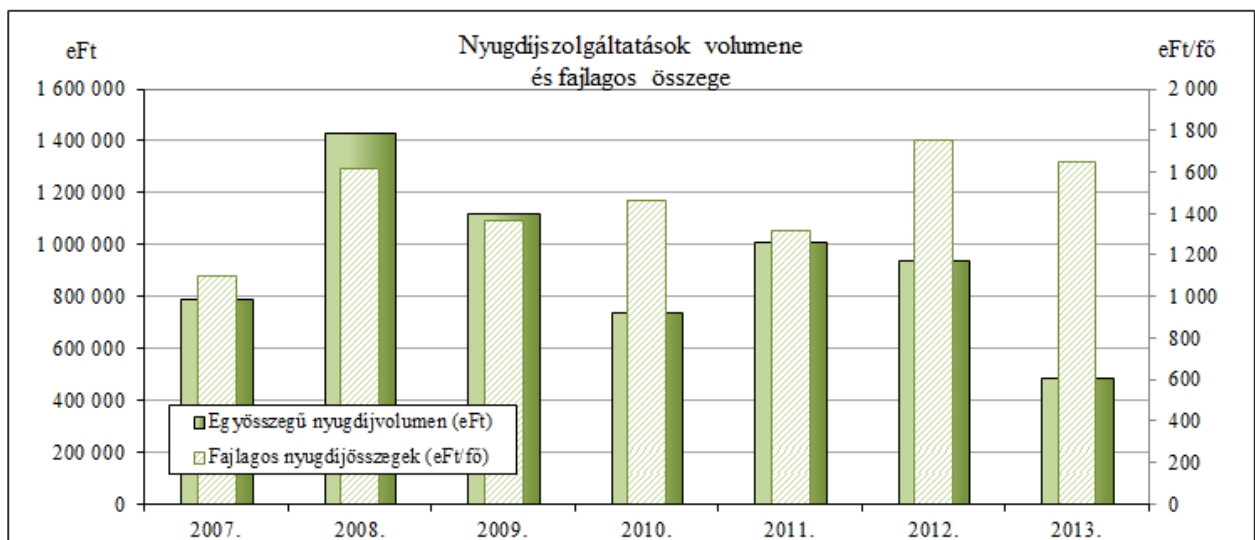
19. A pénztár által teljesített kifizetések

A Pénztár 2013. évi szolgáltatási tevékenysége az előző évhez mérten csökkent, miután az egyösszegű szolgáltatások volumene alig fele volt a 2012. évinek (943 MFt-ról 487 MFt). A várakozási idő letelte birtokában eszközölt kifizetések sem érték el a 2012. évi volumet (736 MFt-ról 644 MFt).

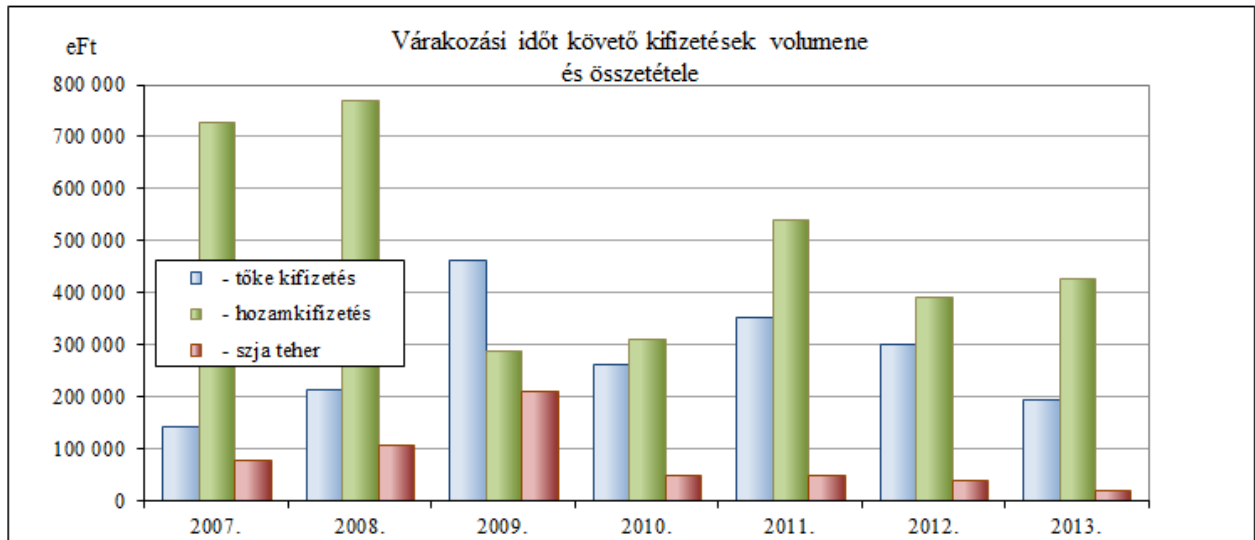
A szolgáltatási volumen évenkénti változásában szerepet játszik a befektetési környezet alakulása, de legfőképp a tagság nyugdíjszolgáltatási jogosultságának a megnyílta. Ez utóbbiban a korösszetétel a legfőbb tényező, viszont a szolgáltatási igények benyújtása kormegoszlása jól mutatja, hogy az a mindenkori nyugdíjkorhatárral nem feltétlenül van szoros összefüggésben:



Ez természetes is, hiszen a nyugdíj jogosultság megnyílt önmagában nem azonos azzal, hogy az illető azonnal fel is veszi a nyugdíjpénztári megtakarítását. A korábbi évek nyugdíjvolumenéből tendenciát nem lehet felismerni, s az 1 főre jutó kifizetések összegében sincs lényeges változás:



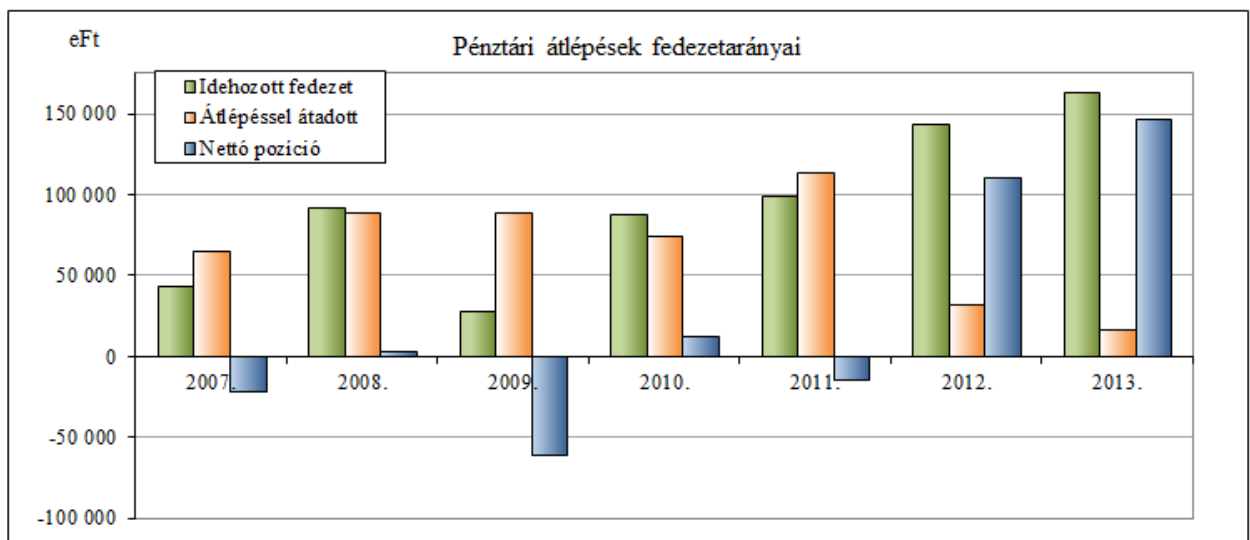
A várakozási idő leteltét követő kifizetési igényekben a tagság pénzügyi helyzete, finanszírozási igénye is tetten érhető, de a pénztári megtakarítással szembeni bizalom vagy annak hiánya is hatással van arra, hogy élnek-e a tagok a hozamfelvétellel (3 évenkénti gyakorisággal), vagy vállalják-e a tőkefelvételhez párosuló adókötelezettséget:



A szolgáltatási volumen különféle jogcímek szerinti volumenszámai az alábbiak szerint alakultak az előző években:

Jogcímek	2007.	2008.	2009.	2010.	2011.	2012.	2013.
Egyösszegű kifizetés	793 535	1 433 120	1 121 119	741 448	1 009 494	943 463	486 890
Járadék	8 685	18 857	13 042	13 165	16 301	39 085	18 686
Haláleseti kifizetés	64 992	33 974	32 691	33 846	33 090	35 491	43 556
Vár.időt köv. igénybevétel	948 919	1 092 910	962 845	624 008	944 278	735 622	644 240
- nettó kifizetés	870 463	986 070	752 912	573 417	894 694	696 065	622 432
- szja teher	78 456	106 840	209 933	50 591	49 584	39 557	21 808

A pénztári szektoron belüli átlépések volumenére a pénztár befektetési tevékenysége eredményessége, valamint az ágazat szereplőinek tagszervezési tevékenysége van/lehet hatással. A pénztár vonatkozásában különösebb tendenciákat nem lehet kimutatni, a pénztárból elvitt illetve a pénztárba áthozott vagyontömeg az elmúlt években nem különösebben tért el egymástól, 2012-ben viszont javult ez az arány, hiszen a hozott fedezet jelentősen mintegy 111 MFt-tal meghaladja az elvitt fedezetet:



A szolgáltatásokkal (öröklési kifizetésekkel) kapcsolatban felmerült postai kifizetési utalványok díja illetve a bevezetett tranzakciós díj bizonyos hányada kerül felszámításra. A várakozási időt követő kifizetések esetében 3 eFt-os ügyleti (elszámolási) díj is felszámításra kerül. A postai kifizetések utalványdíja 823 eFt-ot tett ki a tárgyévben, a szolgáltatási díjként 1.613 eFt-ot, a várakozási időt

követő kifizetésekkel kapcsolatban 5.212 eFt-ot hátrított át/számított fel a pénztár. A 4.606 eFt-os banki költségnek meghatározó hányada a kifizetésekkel összefüggésben merült fel.

A szolgáltatási igények továbbra is az egyösszegű szolgáltatásokban nyilvánulnak meg, a járadékosok létszáma továbbra sem számottevő, alig húsz fő.

20. A pénztári tartalékok alakulása, a tartalékképzés arányai

A pénztár tartalékai közül a fedezeti alap tartaléka 9,13%-kal emelkedett, köszönhetően a tagdíjvolumen bővülésének és a befektetési eredménynek is. A működési tartalék kizárólag az értékelési különbözet állományát tartalmazza, ami a tartalékhoz rendelt fordulónapi portfólió összetétele függvényében alakul évről-évre. A tárgyévben 9 MFt-tal csökkent a nyitóértékhez mérten (-56,7%-os változás). A likviditási tartalék állománya 10,9%-kal bővült. A meg nem fizetett tagdíjak tartaléka állománya 1,26%-kal csökkent:

Me: eFt

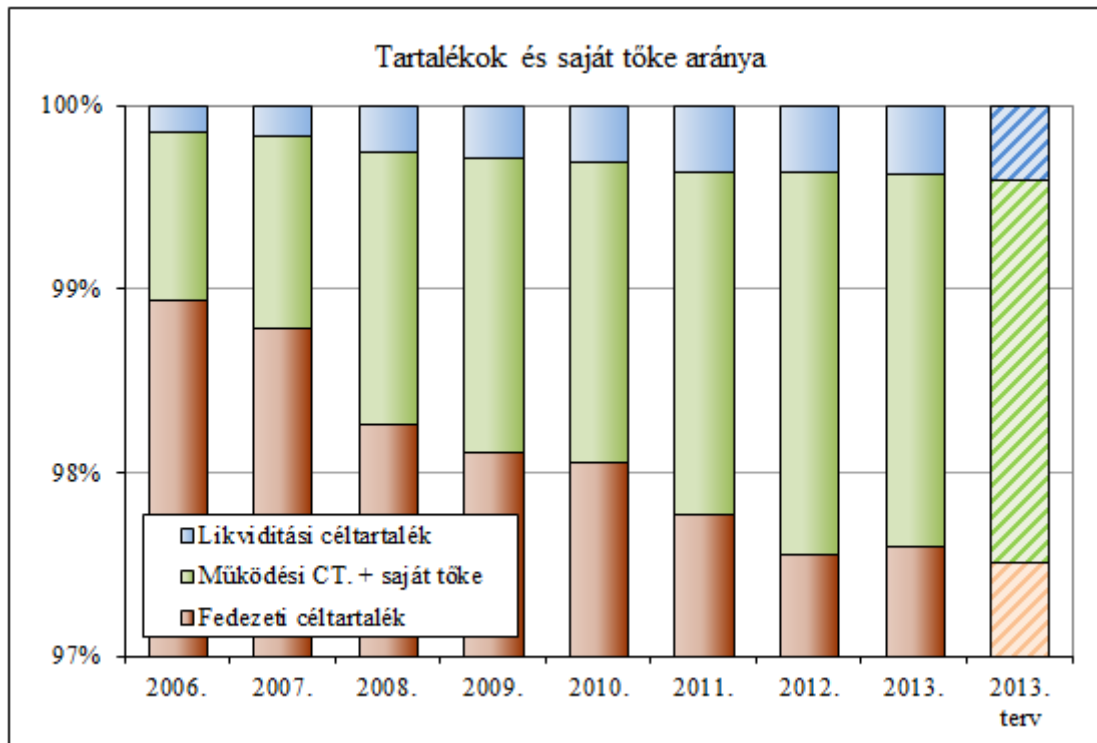
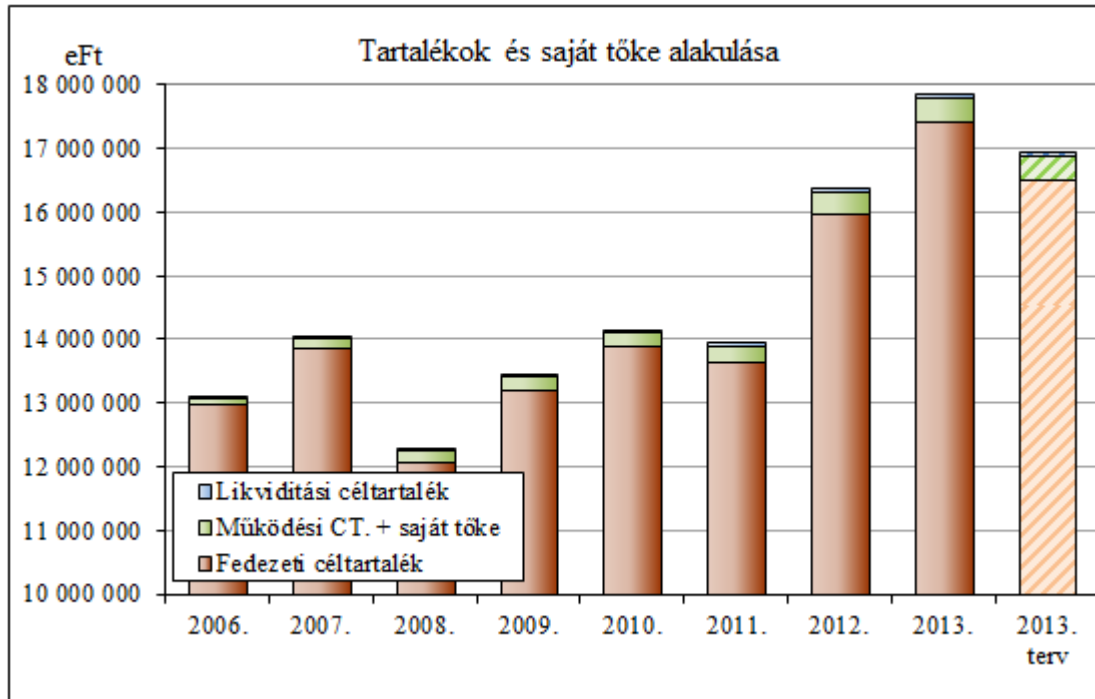
	Tartalékok alakulása			
	Időszak		Változás	
	2012. év	2013. év	Értékben	%-ban
Mérlegfőösszeg	16 652 739	18 539 020	1 886 281	11,33%
Tartalékok	16 298 171	17 751 041	1 452 870	8,91%
- Működési alap tartaléka	15 929	6 895	-9 034	-56,71%
- Fedezeti alap tartaléka	15 980 920	17 439 438	1 458 518	9,13%
- Likviditási alap tartaléka	59 226	65 666	6 440	10,87%
- Meg nem fizetett	242 096	239 042	-3 054	-1,26%

Hosszabb távon elemezve a tartalékok alakulását elmondható, hogy a 2008. évi kedvezőtlen befektetési eredmény miatti csökkenés után immár ismét normál növekedési pályára állt a vagyonfelhalmozódás, s kedvező fejlemény, hogy 2013-ban ennek dinamikája javult, így a pénzügyi tervben megfogalmazott értéket is meg tudta haladni az.

A működési tartalék is bővülni tudott, köszönhetően a rentábilis gazdálkodásnak, de ebben a működési tartalékok befektetési eredménye is szerepet játszik. A csökkenő hozamkörnyezet a működési tartalék befektetési eredmény lehetőségére is kedvezőtlenül hat, így a jövőben várhatóan kisebb eredményességgel kell majd megelégedni. A likviditási tartalék bővülését elsősorban a tagdíjbevételi volumen, s azon belül a likviditási tagdíjhányad határozza meg. A tartaléknak egyenlőre nincsen felhasználási szükséglete. A működési tartalék felhalmozott vagyona – beleértve a saját tőkeként rendelkezésre álló forrásállományt is – a pénztár összvagyonának 2,03%-át, a likviditási 0,37%-át teszi ki.

Me: eFt

	2006.	2007.	2008.	2009.	2010.	2011.	2012.	2013.	2013. terv
Fedezeti céltartalék egyéni számlákon	12 978 961	13 874 820	12 088 933	13 225 678	13 890 549	13 650 630	15 980 920	17 439 438	16 532 448
Működési CT. + saját tőke	120 174	146 176	182 024	215 773	232 514	260 781	340 668	362 173	352 239
Likviditási céltartalék	18 180	23 460	30 945	38 553	43 015	49 616	59 226	65 666	69 026
Céltartalékok + saját tőke összesen	13 117 315	14 044 456	12 301 902	13 480 004	14 166 078	13 961 027	16 380 814	17 867 277	16 953 713



A pénztári tartalékok 2013. évben az alábbiak szerint változtak:

Me: eFt

Fedezeti céltartalék egyéni számlákon	Előző év	Tárgyév
Nyitó állomány	13 574 605	15 835 594
Tárgyévben egyéni számlákon jóváírt szolgáltatási célú bevételek (+)	1 360 330	1 489 813
Más pénztárból átlépő tagok által áthozott tagi követelés egyéni számlákon (+)	148 270	163 608
Egyéni számlákat megillető hozambevételek (+)	2 178 626	1 221 025
Egyéni számlákat megillető értékelési különbözet (+/-)	-123 408	141 345
Likviditási tartalékokból átcsoportosítás (+)	0	22

A 2013. éves beszámoló kiegészítő melléklete

Tartaléktöke átcsoportosítás (+/-)	0	0
Szolgáltatások fedezetére átcsoportosítás szolgáltatási tartalékba (-)	1 039 036	499 613
Tagoknak, kedvezményezetteknek, munkáltatóknak visszatérítés (-)	776 830	685 979
Más pénztárba átlépő tag követelésének átadása (-)	32 944	17 042
Egyéni számlákat terhelő szolgáltatási célú egyéb ráfordítások (-)	230 245	228 781
Egyéni számlákat terhelő befektetésekkel kapcsolatos ráfordítások (-)	228 568	100 382
Egyéb változás (+/-)	1 004 794	-19 536
Egyéni számlák záróállománya	15 835 594	17 300 074

Fedezeti céltartalék szolgáltatási számlákon	Előző év	Tárgyév
Nyitó állomány	76 025	145 326
Egyéni számláról tárgyévben átcsoportosított szolgáltatások fedezete (+)	1 039 036	499 613
Más pénztárból átlépő tagok által hozott tagi követelés (+)	0	0
Szolgáltatási tartalékon jóváírt egyéb bevételek (+)	0	0
Szolgáltatási tartalékot megillető értékelési különbözet (+/-)	1 721	-1 622
Szolgáltatási tartalékot megillető hozambevételek (+)	11 416	8 740
Likviditási tartalékokból átcsoportosítás (+)	0	0
Tartaléktökekből átcsoportosítás (+)	0	0
Tagoknak, kedvezményezetteknek nyújtott pénztári szolgáltatások (-)	982 331	511 080
Tagoknak, kedvezményezetteknek visszatérítés (-)	0	0
Más pénztárba átlépő tag szolgáltatási fedezetének átadása (-)	0	0
Szolgáltatások folyósításával kapcsolatos kiadások (-)	541	1 613
Szolgáltatási számlát terhelő egyéb kiadások (-)	0	0
Szolgáltatási számlákat terhelő befektetéssel kapcsolatos kiadások (-)	0	0
Egyéb változás (+/-)	0	0
Szolgáltatási tartalék záró állománya	145 326	139 364

Likviditási po. értékelési különbözetére képzett céltartalék	Előző év	Tárgyév
Nyitó állomány	80	109
Tárgyévben képzett céltartalék (+)	55	-65
Tartalékba átcsoportosítás egyéni számláról (+)		
Tartalékba átcsoportosítás szolgáltatási tartalékból (+)		
Tartalékba átcsoportosítás működési céltartalékból (+)	0	0
Tartalék egyéb bevételei (+)	0	0
Tartalékból átcsoportosítás egyéni számlára (-)	0	0
Tartalékból átcsoportosítás szolgáltatási tartalékba (-)	0	0
Tartalékból átcsoportosítás működési célra (-)	0	0
Tartalék felhasználása egyéb célra (-)	26	0
Tartalék záró állománya	109	44

A pénztárnak azonosítatlan befizetések befektetési hozamára képzett céltartaléka 7 eFt, az év folyamán nem változott.

Egyéb likviditási célokra képzett céltartalék	Előző év	Tárgyév
Nyitó állomány	49 529	59 110
Tárgyévben képzett tartalék (+)	6 487	5 509
Tartalékba átcsoportosítás egyéni számláról (+)	1 112	1 019

A 2013. éves beszámoló kiegészítő melléklete

Tartalékba átcsoportosítás szolgáltatási tartalékból (+)	0	0
Tartalékba átcsoportosítás működési céltartalékból (+)	0	0
Tartalék egyéb bevételei (+)	1 982	0
Tartalékból átcsoportosítás egyéni számlára (-)	0	22
Tartalékból átcsoportosítás szolgáltatási tartalékba (-)	0	0
Tartalékból átcsoportosítás működési célra (-)	0	0
Tartalék felhasználás egyéb célokra (-)	0	1
Tartalék záró állománya	59 110	65 615

A pénztár önkéntes tagozatának cash-flow kimutatása az alábbi pénzforgalmat mutatja:

Cash-Flow kimutatás	Előző év	Tárgyév
Működés és kiegészítő vállalkozási tevékenység mérleg szerinti eredménye (+/-)	61 215	19 345
Immateriális javak nettó értékében bekövetkezett állományváltozás (+/-)	1 305	1 310
Immateriális javakra adott előlegek állomány változása (+/-)	0	0
Tárgyi eszközök (beruházások és beruházásra, felújításra adott előlegek kivételével) nettó értékében bekövetkezett állományváltozás (+/-)	1 175	1 081
Beruházások, beruházásra, felújításra adott előlegek állomány változása (+/-)	0	0
Befektetett pénzügyi eszközök (hosszú lejáratú bankbetétek kivételével) állomány változása (+/-)	-1 566 583	-1 112 834
Készletek (készletekre adott előlegek kivételével) értékében bekövetkezett állományváltozás (+/-)	0	0
Készletekre adott előlegek állományváltozása (+/-)	0	0
Tartaléktöke állomány változása (+/-)	11 906	11 194
Követelésállomány változása (+/-)	16 768	4 699
Forgóeszközök között kimutatott értékpapírok állományváltozása (+/-)	-365 525	-559 080
Működési céltartalék állományváltozása, céltartalékok egymás közötti átcsoportosítása miatt (+/-)	0	0
Meg nem fizetett tagdíjak tartalék állományának változása (+/-)	1 489	-3 054
Hosszú lejáratú kötelezettségek állomány változása (+/-)	0	0
Tagokkal szembeni kötelezettségek állomány változása (+/-)	-1 462	1
Szállítói kötelezettség állomány változása (+/-)	-85	-429
Hitelfelvétel, kapott kölcsönök (+)	0	0
Hitel, kölcsön visszafizetés (-)	0	0
Azonosítatlan függő befizetés állomány változása (+/-)	-223	77
Egyéb rövid lejáratú kötelezettség állomány változása (+/-)	9 610	403 153
Hosszú lejáratú bankbetétek elhelyezése (-)	0	0
Hosszú lejáratú bankbetétek megszüntetése (+)	0	0
Aktív időbeli elhatárolások állomány változása (+/-)	-7	-14
Passzív időbeli elhatárolások állomány változása (+/-)	0	70
Fedezeti céltartalékképzés (+)	3 091 559	2 390 415
Fedezeti céltartalékba átcsoportosítás likviditási céltartalékból (+)	0	22
Fedezeti céltartalékba átcsoportosítás tartaléktökeiből (+)	0	0
Más pénztártól átlépő pénztártagok áthozott tagi követelése (+)	148 270	163 608
Likviditási céltartalékba átcsoportosítás fedezeti tartalékból (-)	1 112	1 019
Más pénztárba átlépő pénztártagok átvitt tagi követelése (-)	32 944	17 042
Tagoknak, kedvezményezetteknek visszatérítés fedezeti céltartalékból (-)	776 830	685 979
Fedezeti céltartalék felhasználás szolgáltatásnyújtásra (-)	982 872	512 693
Egyéb fedezeti céltartalék állományváltozás (+/-)	1 053 595	-32 781
Likviditási céltartalékképzés (+)	6 487	5 509
Likviditási céltartalékba átcsoportosítás fedezeti céltartalékból (+)	1 112	1 019

A 2013. éves beszámoló kiegészítő melléklete

Likviditási céltartalékba átcsoportosítás tartaléktőkéből (+)	0	0
Likviditási céltartalékból átcsoportosítás fedezeti tartalékba (-)	0	22
Likviditási céltartalék átcsoportosítás tartaléktőkébe (-)	0	0
Egyéb likviditási céltartalék állományváltozás (+/-)	1 982	0
Pénzeszköz változás	678 830	76 556
Készpénz állomány változása (forint- és valutapénztár)	-356	347
Számlapénz (pénztári elszámolási számla, éven belüli lejáratú forint és deviza betétszámlák, egyéb elkülönített betétszámlák) állomány változása	679 186	76 209

A pénztár tartalékképzési rendje 2011. óta az alábbi sávos tartalékképzési arányokat tartalmazza:

	Sávos tartalékképzési arányok		
	Fedezeti rész	Működési rész	Likviditási rész
Éves 36 eFt halmozott befizetésig	94,5%	5,0%	0,5%
36 eFt és 90 eFt között	95,0%	4,5%	0,5%
90 eFt és 180 eFt között	96,5%	3,5%	-
180 eFt és 360 eFt között	98,0%	2,0%	-
360 eFt éves befizetés felett	99,5%	0,5%	-

MELLÉKLET

Taglétszám alakulása korévenként

Kor (év)	Év elején	Belépő	Tagsági viszony évközi megszűnése				Év végén
			Át(Ki)lépés	Elhalálozás	Szolgáltatás	Egyéb megszűnés	
16	0	0	0	0	0	0	0
17	1	0	0	0	0	0	1
18	0	0	0	0	0	0	0
19	0	1	0	0	0	0	1
20	1	3	0	0	0	0	4
21	1	5	0	0	0	0	6
22	4	2	0	0	0	0	6
23	6	4	0	0	0	0	10
24	28	8	0	0	0	0	36
25	52	15	0	0	0	0	67
26	81	8	0	0	0	0	89
27	99	6	0	0	0	0	105
28	127	7	6	0	0	0	128
29	219	9	6	0	0	0	222
30	225	10	8	0	0	0	227
31	287	5	8	0	0	0	284
32	348	9	13	0	0	0	344
33	432	8	12	0	0	0	428
34	463	9	18	1	0	0	453
35	526	10	18	1	0	0	517
36	575	13	19	0	0	0	569
37	587	6	21	1	0	0	571
38	566	5	23	0	0	0	548
39	445	10	17	0	0	0	438
40	492	6	13	0	0	0	485
41	491	4	20	0	0	0	475
42	419	8	22	0	0	0	405
43	515	6	16	0	0	0	505
44	462	6	18	0	0	0	450
45	480	9	14	0	0	0	475
46	460	4	22	0	0	0	442
47	526	8	16	0	0	0	518
48	500	6	16	1	0	0	489
49	487	3	12	0	0	0	478
50	478	5	15	2	0	0	466
51	510	6	18	0	0	0	498
52	488	11	22	2	1	0	474
53	523	3	10	3	0	0	513
54	536	6	16	2	2	0	522
55	531	6	18	1	5	0	513
56	620	3	15	0	10	0	598
57	734	5	18	1	26	0	694
58	701	4	17	5	50	0	633

Kor (év)	Év elején	Belépő	Tagsági viszony évközi megszűnése				Év végén
			Át(Ki)lépés	Elhalálozás	Szolgáltatás	Egyéb megszűnés	
59	458	3	12	3	44	0	402
60	361	4	10	3	31	0	321
61	313	1	6	1	25	0	282
62	48	1	3	1	36	0	9
63	78	1	0	0	21	0	58
64	168	1	0	0	7	0	162
65	1	2	0	1	2	0	0
66	86	0	0	0	11	0	75
67	55	0	0	1	8	0	46
68	103	0	0	1	3	0	99
69	77	0	0	1	4	0	72
70	55	0	0	0	2	0	53
71	33	0	1	0	4	0	28
72	29	0	0	0	0	0	29
73	17	0	0	0	1	0	16
74	9	0	0	1	1	0	7
75	16	0	0	0	0	0	16
76	2	0	0	0	1	0	1
77	3	0	0	0	0	0	3
78	0	0	0	0	0	0	0
79	3	0	0	0	0	0	3
80	3	0	0	0	0	0	3
81	3	0	0	1	0	0	2
82	0	0	0	0	0	0	0
83	0	0	0	0	0	0	0
84	1	0	0	1	0	0	0
85	1	0	0	0	0	0	1
86	0	0	0	0	0	0	0
87	0	0	0	0	0	0	0
88	0	0	0	0	0	0	0
89	0	0	0	0	0	0	0
90	0	0	0	0	0	0	0
91	0	0	0	0	0	0	0
92	0	0	0	0	0	0	0
93	0	0	0	0	0	0	0
94	1	0	0	0	0	0	1
95	0	0	0	0	0	0	0
96	0	0	0	0	0	0	0
97	0	0	0	0	0	0	0
98	0	0	0	0	0	0	0
99	0	0	0	0	0	0	0
100	0	0	0	0	0	0	0
Összesen	16950	275	519	35	295	0	16376

Egyösszegű szolgáltatást igénybevevők létszáma korévenként

Kor (év)	Év elején	Új igénybevételek	Lejárt	Elhalálozás	Egyéb ok	Év végén
16	0	0	0	0	0	0
17	0	0	0	0	0	0
18	0	0	0	0	0	0
19	0	0	0	0	0	0
20	0	0	0	0	0	0
21	0	0	0	0	0	0
22	0	0	0	0	0	0
23	0	0	0	0	0	0
24	0	0	0	0	0	0
25	0	0	0	0	0	0
26	0	0	0	0	0	0
27	0	0	0	0	0	0
28	0	0	0	0	0	0
29	0	0	0	0	0	0
30	0	0	0	0	0	0
31	0	0	0	0	0	0
32	0	0	0	0	0	0
33	0	0	0	0	0	0
34	0	0	0	0	0	0
35	0	0	0	0	0	0
36	0	0	0	0	0	0
37	0	0	0	0	0	0
38	0	0	0	0	0	0
39	0	0	0	0	0	0
40	0	0	0	0	0	0
41	0	0	0	0	0	0
42	0	0	0	0	0	0
43	0	0	0	0	0	0
44	0	0	0	0	0	0
45	0	0	0	0	0	0
46	0	0	0	0	0	0
47	0	0	0	0	0	0
48	0	0	0	0	0	0
49	0	0	0	0	0	0
50	0	0	0	0	0	0
51	0	0	0	0	0	0
52	0	1	1	0	0	0
53	0	0	0	0	0	0
54	0	2	2	0	0	0
55	0	5	5	0	0	0
56	0	10	10	0	0	0
57	0	26	26	0	0	0
58	0	50	50	0	0	0
59	0	44	44	0	0	0
60	0	31	31	0	0	0
61	0	25	25	0	0	0
62	0	36	36	0	0	0
63	0	21	21	0	0	0
64	0	7	7	0	0	0
65	0	2	2	0	0	0
66	0	11	11	0	0	0
67	0	8	8	0	0	0
68	0	3	3	0	0	0
69	0	4	4	0	0	0
70	0	2	2	0	0	0
71	0	4	4	0	0	0
72	0	0	0	0	0	0
73	0	1	1	0	0	0
74	0	1	1	0	0	0
75	0	0	0	0	0	0
76	0	1	1	0	0	0
77	0	0	0	0	0	0
78	0	0	0	0	0	0
79	0	0	0	0	0	0
80	0	0	0	0	0	0
81	0	0	0	0	0	0
82	0	0	0	0	0	0
83	0	0	0	0	0	0
84	0	0	0	0	0	0
85	0	0	0	0	0	0
86	0	0	0	0	0	0
87	0	0	0	0	0	0
88	0	0	0	0	0	0
89	0	0	0	0	0	0
90	0	0	0	0	0	0
91	0	0	0	0	0	0
92	0	0	0	0	0	0
93	0	0	0	0	0	0
94	0	0	0	0	0	0
95	0	0	0	0	0	0
96	0	0	0	0	0	0
97	0	0	0	0	0	0
98	0	0	0	0	0	0
99	0	0	0	0	0	0
100	0	0	0	0	0	0
Összesen	0	295	295	0	0	0

Banktechnikai járadékot igénybevevők létszáma korévenként

Kor (év)	Év elején	Új igénybevétel	Lejárt	Elhalálozás	Egyéb ok	Év végén	Kor (év)	Év elején	Új igénybevétel	Lejárt	Elhalálozás	Egyéb ok	Év végén
16	0	0	0	0	0	0	59	0	1	0	0	0	1
17	0	0	0	0	0	0	60	3	0	0	0	0	3
18	0	0	0	0	0	0	61	3	1	0	0	0	4
19	0	0	0	0	0	0	62	0	0	0	0	0	0
20	0	0	0	0	0	0	63	3	0	1	0	0	2
21	0	0	0	0	0	0	64	1	0	0	0	0	1
22	0	0	0	0	0	0	65	0	0	0	0	0	0
23	0	0	0	0	0	0	66	2	0	1	0	0	1
24	0	0	0	0	0	0	67	1	0	0	0	0	1
25	0	0	0	0	0	0	68	2	0	0	0	0	2
26	0	0	0	0	0	0	69	0	0	0	0	0	0
27	0	0	0	0	0	0	70	2	0	0	0	0	2
28	0	0	0	0	0	0	71	2	0	0	0	0	2
29	0	0	0	0	0	0	72	2	0	1	0	0	1
30	0	0	0	0	0	0	73	0	0	0	0	0	0
31	0	0	0	0	0	0	74	0	0	0	0	0	0
32	0	0	0	0	0	0	75	1	0	0	0	0	1
33	0	0	0	0	0	0	76	1	0	1	0	0	0
34	0	0	0	0	0	0	77	0	0	0	0	0	0
35	0	0	0	0	0	0	78	1	0	0	0	0	1
36	0	0	0	0	0	0	79	0	0	0	0	0	0
37	0	0	0	0	0	0	80	0	0	0	0	0	0
38	0	0	0	0	0	0	81	0	0	0	0	0	0
39	0	0	0	0	0	0	82	0	0	0	0	0	0
40	0	0	0	0	0	0	83	0	0	0	0	0	0
41	0	0	0	0	0	0	84	0	0	0	0	0	0
42	0	0	0	0	0	0	85	0	0	0	0	0	0
43	0	0	0	0	0	0	86	0	0	0	0	0	0
44	0	0	0	0	0	0	87	0	0	0	0	0	0
45	0	0	0	0	0	0	88	0	0	0	0	0	0
46	0	0	0	0	0	0	89	0	0	0	0	0	0
47	0	0	0	0	0	0	90	0	0	0	0	0	0
48	0	0	0	0	0	0	91	0	0	0	0	0	0
49	0	0	0	0	0	0	92	0	0	0	0	0	0
50	0	0	0	0	0	0	93	0	0	0	0	0	0
51	0	0	0	0	0	0	94	0	0	0	0	0	0
52	0	0	0	0	0	0	95	0	0	0	0	0	0
53	0	0	0	0	0	0	96	0	0	0	0	0	0
54	0	0	0	0	0	0	97	0	0	0	0	0	0
55	0	0	0	0	0	0	98	0	0	0	0	0	0
56	0	0	0	0	0	0	99	0	0	0	0	0	0
57	0	1	0	0	0	1	100	0	0	0	0	0	0
58	0	0	0	0	0	0	Összesen	24	3	4	0	0	23